

Passion for
Palma
de Mallorca

Ajuntament de Palma

RUTA BUS TURÍSTIC

BUS TURÍSTIC



INFORMACIÓ GENERAL

El Bus Turístic de Palma et portarà a través de la fascinant zona urbana, on podràs gaudir de la bellesa dels estrets carrers i edificis antics mentre recorrem el camí en el Bus Turístic de City Sightseeing. Suma't al nostre itinerari que comença en Antoni Maura i prepara't per a sorprendre't en les nostres 18 destinacions. Aquest bus, tradicionalment conegut pel seu nom en anglès Hop-On Hop-Off, et permet pujar i baixar en qualsevol de les parades al llarg de la ruta sense límits amb el teu bitllet vàlid per 24 hores.

Parades:

1. Antoni Maura - 2. Placa Mercat - 3. Ramblas - 4. Plaza de España - 5. Av. Alexandre Rosselló - 6. Porta des Camp
7. Paseo Marítim - El Molins - 8. Pueblo Español - 9. Castell de Bellver - 10. Plaza Gomila - 11. Hotel Valparaíso - 12. Fundación Pilar y Joan Miró/Palacio de Marivent - 13. Porto Pi - 14. Estació Marítima / Passeig Marítim - 15. Auditorium - 16. Es Baluard - 17. Av. Jaume III - 18. Muelle Comercial

DADES PRÀCTIQUES

Web: city-sightseeing.com/es/25/palma-de-mallorca

1 Ruta-18 parades

Horari 10.00-18.00

Freqüència: cada 30 minuts

Durada de la ruta: 80 minuts

Informació audio-guia en 8 idiomes

ACCESSIBILITAT FÍSICA

Passion for
Palma
de Mallorca

Ajuntament  de Palma

ACCÉS GRATUÏT PER A PERSONES AMB DISCAPACITAT

Disposa de rampa d'accionament manual que el conductor desplega, 1 m d'ample, 86 cm de llarg, i inclinació 38%. Si la rampa es desplega sobre la vorera la inclinació és de 25%.

A l'interior l'espai d'estada del passatger en cadira de rodes té una amplària de 95 cm.

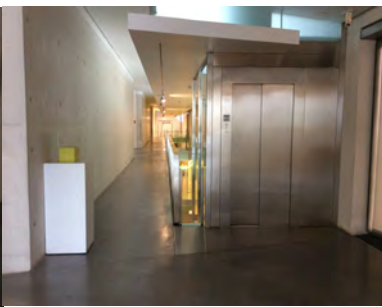
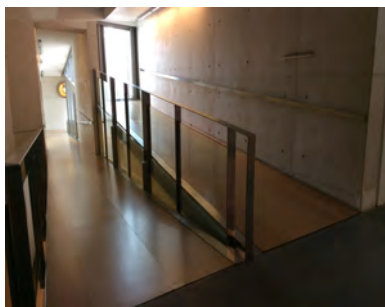
ACCESSIBILITAT VISUAL

Permeten pujar a gossos pigall. Disposen d'audioguies en diferents idiomes sense audiodescripció.

ACCESSIBILITAT AUDITIVA

No es coneix la Ls ni disposen de bucle magnètic.

MUSEU ES BALUARD



DADES PRÀCTIQUES

Plaça Porta de Santa Catalina, 10
07012 Palma de Mallorca

Tel: 971 908 200

E-mail: museu@esbaluard.org

Web: www.esbaluard.org

Horari:

Dimarts a dissabte: 10.00 a 20.00

Diumenge: 10.00 a 15.00

Dilluns, tancat

Disposa de cafeteria i botiga

INFORMACIO GENERAL



Es Baluard és un museu d'art modern i contemporani, un dels més destacats de l'estat espanyol en el seu gènere, situat a Palma i inaugurat en 2004. Com a gran museu de les Illes Balears compta amb un fons de més de 500 obres d'art modern i contemporani vinculades a artistes de l'àmbit de les Illes i/o de referència internacional. Es Baluard és catalitzador i emissor d'història, tendències contemporànies i formació a través de programes d'exposicions, activitats i cicles educatius, a més d'un laboratori viu per a les pràctiques creatives actuals. L'edifici es situa en una zona de valor arqueològic. Amb la recuperació d'aquesta zona, es recupera al seu torn la història del barri de Sant Pere. Els seus orígens es troben en època islàmica, però és a partir del Renaixement quan s'habilita i creix, de manera paral·lela al procés de reforma de la muralla i a la construcció, per tant, del Baluard de Sant Pere. Una de les sales del museu és un antic aljub d'aigua dolça la construcció de la qual va finalitzar durant la dècada de 1640.

ACCESSIBILITAT FÍSICA

ACCÉS CARRER

Plaça de la Porta Santa Catalina: plaça per als vianants i d'ús restringit per als vehicles. Tota la plaça té un lleuger pendent descendent i està al mateix nivell, excepte en una part central on hi ha esglaons. Paviment central de sorra compactada, graveta solta i voreres de ciment empedrat i homogeni sense senyalització podotàctil. Les zones per als vianants estan delimitades de les vehiculars per bol·lards de 40 i 75 cm d'alt. Arbres amb escocells sense senyalitzar. Presència d'escultures de forma no ordenada, reguixos en el paviment, diferents paviments i mobiliari urbà.

ACCÉS EDIFICI

L'accés al recinte es fa mitjançant un pas de 4,80 m d'ample amb bol·lard central de 80 cm d'alt i paviment de pedra homogeni. L'entrada a l'edifici es fa per una rampa metàl·lica antilliscant de 50 cm de llarg i 14% de pendent, seguida d'una doble porta pivotant bastant pesada amb pas lliure de 90 cm.

PLANTA 1 (BAIXA)

Paviment de ciment llis i homogeni en tot l'interior de l'edifici i fusta llisa en rampes. No disposa d'espai adaptat per a usuaris amb cadira de rodes en el taulell, encara que l'espai de pas d'aquest taulell podria usar-se a aquest efecte, ja que les seves dimensions són 75 cm d'alt, 69 cm d'altura inferior i buit sota. Disposen de cadires de rodes per a prestar. Des d'aquesta planta s'accedeix a la cafeteria, la botiga, l'auditori i diverses sales d'exposicions. Accés a l'auditori per porta amb pas lliure de 85 cm, té sortida d'emergència directa al carrer. Sales d'exposicions amb passos entre sales superiors a 2 m.

PALANTA 0 (soterrani) I ALJUB

Es tracta d'un espai únic amb paviment de ciment polit.
A l'Aljub es pot accedir mitjançant ascensor intern o mitjançant rampa de 5,20 m de llarg i 1,60 d'ample amb 11% de pendent. L'aljub és un gran espai únic amb paviment de pedra bastant regular i sortida d'emergència directa al passeig mitjançant plataforma elevadora.

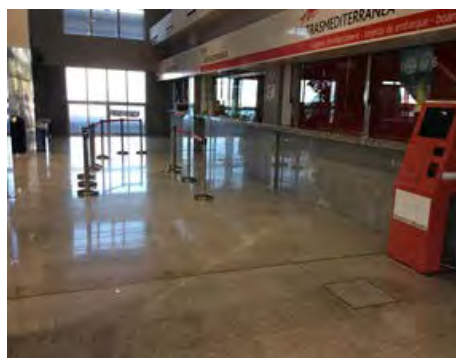


PLANTA 2
Paviment de ciment llis i homogeni i fusta llisa en rampes. Sales d'exposicions amb passos entre sales superiors a 2 m.
TERRASSES
<p>Accés al passeig de ronda a través de rampa interior de 9,90 m de llarg i 1,60 m d'ample amb 8% de pendent i paviment de fusta llisa. Porta pivotant pesada que no roman oberta, amb pas lliure d'1 m. Rampes exteriors de 20 m de llarg per tram i 1,40 m d'ample amb 7% de pendent i paviment de taules de fusta. En algunes zones hi ha un desnivell de 29 cm d'una banda. Els usuaris de cadira de rodes han de tornar pel mateix camí, gir de 1,80 m de Ø, no es pot enllaçar amb la terrassa del museu.</p> <p>Accés a la terrassa per interior de la planta 2, mitjançant portes pivotants de doble fulla envidrada, molt pesades i que no romanen obertes, amb pas lliure de 84 cm. Paviment de terrassa de taules de fusta una mica gastades i no uniforme, amb buits ocasionals.</p>
ASCENSOR I RAMPES
<p>Per a anar d'una planta a una altra, es pot utilitzar l'ascensor o bé les rampes. Ascensor amb parament de cristall: 1,16 m d'ample, 1,44 m de profunditat. Pas lliure de porta de 90 cm. Botoneres a 135 cm d'altura. Amb barana a 93 cm d'altura. Sense senyalització SIA. Les rampes es componen per diversos trams de més de 20 m de llarg cadascun i d'amplària superior a 1 m, amb replans de 2 m i 8% de pendent. Paviment de fusta llis i barana.</p> <p>Nota: Per a accés a l'Aljub existeix un ascensor que va de terrassa exterior a l'aljub però solo s'utilitza per a esdeveniments en aquesta zona.</p>
LAVABOS ADAPTATS
<p>Els lavabos adaptats per a usuaris amb cadira de rodes es troben en la planta 1 (baixa). No hi ha senyalització SIA i estan en els lavabos de tots dos sexes. Porta general de 76 cm d'obertura interior. Porta al cubiculum del lavabo amb pas lliure de 90 cm, no es pot inscriure un diàmetre de 1,50 m.</p> <p>Espai lateral d'aproximació de 77cm. Zona inferior d'aproximació de 71 cm d'alt i profunditat de 32 cm. Lavabo fora del cubiculum de 91 cm d'alt.</p> <p>En planta -1 hi ha un bany adaptat amb senyalització SIA, té obertura interior i fulla de pas de 80 cm. L'amplària del bany és de 1,70 i la profunditat mitjana de 2,15 cm. No es pot inscriure un diàmetre de 150 cm.</p>
ACCESSIBILITAT VISUAL
A causa del caràcter temporal de les exposicions, no disposen d'audioguia. La informació de les obres d'art no està en Braille.
ACCESSIBILITAT AUDITIVA
No hi ha bucle magnètic i el personal d'atenció al públic no coneix la Llengua de Signes. Hi ha diversos cartells informatius i fullets amb informació escrita en cada sala.

Passion for
Palma
de Mallorca

Ajuntament  de Palma

Estació Marítima



DADES PRÀCTIQUES

Avinguda de Gabriel Roca, 44D
07015 Palma de Mallorca

Horari: obert 24 h

INFORMACIO GENERAL

El Port de Palma és el més gran de Balears i està situat al mig de la ciutat, just davant del laberíntic nucli antic. Unit d'una punta a l'altra pel passeig Marítim, que va ser literalment robat a la mar en els anys seixanta, es divideix en quatre zones ben diferenciades: els molls comercials, molls de Ponent, les dàrsenes esportives i el dic de l'Oest. Disposa d'uns serveis que, encara havent fet front a limitacions d'espai, han possibilitat la consolidació del port com un dels més importants de tot el Mediterrani en relació al trànsit de creuers.

ACCESSIBILITAT FÍSICA

ACCÉS CARRER

En tot el recinte: paviment empedrat homogeni amb senyalització podotàctil. Passos per als vianants amb guals rebaixats. Sense pendents apreciables.

LAVABOS ADAPTATS

Hi ha un lavabo reservat per a usuaris amb cadira de rodes a l'interior de l'Estació Marítima. Accés a través de portes corredisses automàtiques amb pas lliure de 1,80 m, de vidre reflector sense contrast. Situat en planta baixa, en lavabos de tots dos sexes, amb senyalització SIA. Es pot inscriure un diàmetre d'1,50 m. Altura del vàter 47 cm i el lavabo de 88 cm.

Passion for
Palma
de Mallorca

Ajuntament de Palma

ACCESSIBILITAT SENSORIAL

En tot l'exterior, el paviment és homogeni i amb senyalització podotàtil. Hi ha cartells informatius amb les principals direccions.

JARDINS DE MARIVENT



DADES PRÀCTIQUES

Avenida Joan Miró, 229
Palma de Mallorca

Horari:

1 de maig - 30 de setembre: de 09.00 a 20.00 h

1 d'octubre - 30 d'abril:
de 09.00 a 16.30 h

Tancat per Setmana Santa i del 15 de juliol al 15 de setembre

Accés gratuït

INFORMACIÓ GENERAL

Els Jardins de Marivent estan situats en el recinte del Palau homònim i tenen una extensió de 9.155 metres quadrats. La família Miró va fer una donació de 12 escultures en bronze que estan permanentment exposades als jardins.

Aquests jardins van ser obra de l'enginyer i col·leccionista Joan de Saridakis, qui els va construir en 1925. Va ser jardí del Museu de Saridakis des de 1965 fins a 1972 i és residència oficial de la Família Reial des de 1965.

ACCESSIBILITAT FÍSICA

ACCÉS CARRER

Avinguda Joan Miró: vehicular amb voreres d'ample superior a 2 m i amb escocells no anivellats ni assenyalats. En les zones d'escocell l'amplària és de 1,95 m. Paviment de rajoles de ciment quadriculat i passos de vianants amb guals rebaixats sense senyalística podotàtil.

ACCÉS RECINTE

L'accés es fa mitjançant una petita rampa de 50 cm de llarg i 1 m d'ample, amb un 10% de pendent. Paviment empedrat irregular que no dificulta la circulació amb cadira. Gran doble porta amb pas lliure de 3 m.

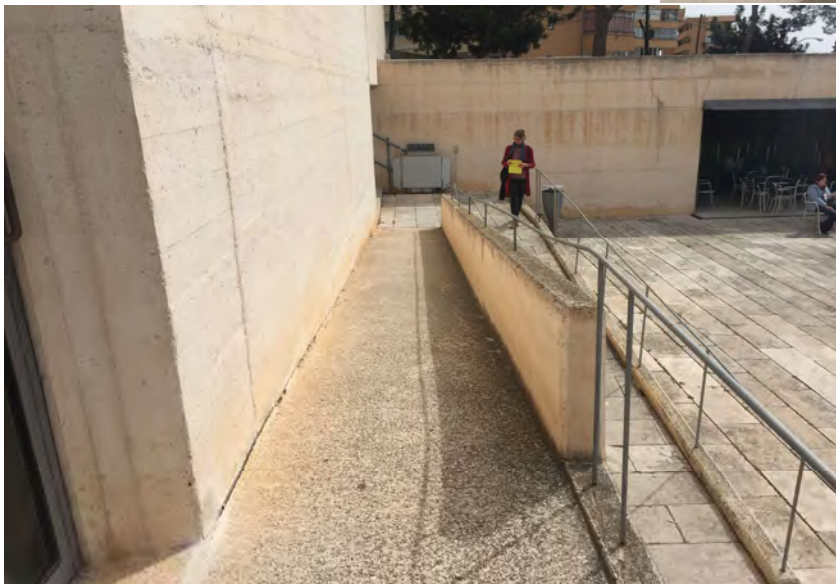
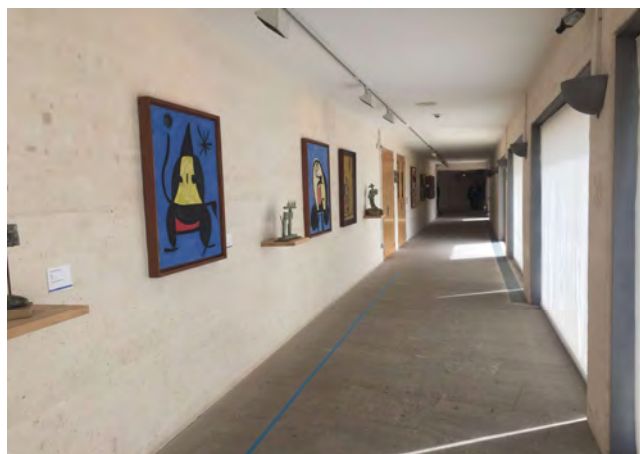
Passion for
Palma
de Mallorca

Ajuntament de Palma

INTERIOR

El paviment és de graveta solta que no dificulta la circulació. L'amplària de les vies és de voltant de 3,55 excepte en la zona arbrada que és de 2,50 m. Tot el recinte està en lleuger pendent, encara que algunes vies tenen un pendent notable. Hi ha diversos bancs d'altura, amb mesures de seient de 43 cm i fons de 43 cm amb respatllet.

FUNDACIÓ PILAR I JOAN MIRÓ



INFORMACIÓ GENERAL

Passion for
Palma
de Mallorca

Ajuntament  de Palma

Miró Mallorca Fundació és una institució cultural de Mallorca fonamentada en els tallers que l'artista va llegar als ciutadans. Permet descobrir l'art de Joan Miró i estudiar el procés creatiu en el lloc en el qual va residir i va treballar durant gairebé 30 anys.

La Miró Mallorca Fundació compta amb tres edificis singulars que constitueixen un dels conjunts arquitectònics més valuosos de Mallorca. El taller Sert, estudi dissenyat per l'amic i arquitecte Josep Lluís Sert i construït en 1956; Son Boter, una casa mallorquina de finals del segle XVIII i que l'artista va utilitzar com a segon estudi de pintura i escultura; i l'edifici Moneo, seu de la fundació, dissenyat per Rafael Moneo i inaugurat en 1992. Les dues primeres construccions han estat declarades Béns d'Interès Cultural (BIC).

DADES PRÀTIQUES

Saridakis, 29
07015 Palma
tel: 971 701 420
email: info@miromallorca.com
web: miromallorca.com

Horari

Hivern (16-09 / 15-05)
Dimarts, dimecres, dijous, divendres i dissabte de 10 a 18h
Diumenge i festius de 10 a 15h
Dilluns tancat

Estiu (16-05 / 15-09)

Dimarts, dimecres, dijous, divendres i dissabte de 10 a 19h
Diumenge i festius de 10 a 15h
Dilluns tancat

ACCESSIBILITAT FÍSICA

Exterior

Accés exterior a través de superfície inclinada de 1,45 m d'ample, 61 cm de llarg i inclinació de 10%.
Paviment exterior lloses de pedra que no dificulten la circulació amb cadires amb escocells sense anivellar.
Algunes reixetes amb buits de 3 cm.
Carrer accés amb molt de pendent.
Hi ha un pas de vianants enfront de l'entrada amb avisador lumínic per als cotxes.
Hi ha una plaça adaptada reservada enfront de l'entrada principal.



Interior

Parada del bus turístic enfront de la porta sense senyalització

- Portes d'accés interior de 2 fulles de 85 cm cadascuna.
- Taulell de 1,08 m sense espai adaptat per a usuaris de cadires de rodes.
- Paviment interior ídem exterior.
- Circulació interior: amplària de circulació $\geq 1,90$ m.
- Hi ha alguns elements sortints a menys de 2 m d'altura sense senyalització inferior.
- Rampes interiors amb pendent excessiu, arribant al 20%.

Rampa de sortida de planta baixa cap a cafeteria amb porta de 1,10 m d'amplària que no disposa de replà de 1,50 m sense ser escombrat per la porta. Longitud rampa, 2 trams de 9,90 m i 8 m, 1,08 m i 1,38 m d'amplària i inclinació de 8%. Passamans amb altura de 78 cm. Primer tram (replà) amb sòcol inferior de 2 cm, segon tram amb sòcol inferior de 10 cm.

· Jardins: Circulació a través de passadís elevat de tarima de fusta (1,16 m d'amplària), amb rampes d'inclinació aproximada del 6%, trams inclinats de longitud màxima de 6 m. Desnivell de 10-15 cm entre la tarima de fusta i les zones de grava. Cap plataforma funciona i tot el recorregut es pot realitzar per les rampes indicades.

· Cafeteria: Accés paviment de pedra, interior de formigó al mateix nivell.

· Accés al Taller Sert porta d'1,13 m d'amplària amb esglaó de 4 cm.

Circulació interior: 1,13 m d'amplària reduïda en alguns punts fins a 73 cm.

· Són Boter: L'accés es pot realitzar amb el vehicle fins a la porta principal, accés esglaó de 4 cm d'altura.

Ascensor

Amplària d'1,08 m, profunditat de 1,39 m. Porta de 80 cm. Botoneres a 1,10 m d'altura. Passamans de 93 cm d'alt. Sense SIA, sense senyalització de planta en embarcament.

Disposa d'elevadors interiors i exteriors per a salvar els diferents desnivells. Amplària de 71-82 cm, llarg de 81-94 cm.

Lavabo reservat per a usuaris de cadires de rodes amb senyalització SIA.

La porta de 75 cm és d'obertura exterior.

No pot inscriure un diàmetre de 1,50 m, perquè les mesures interiors són de 143 cm x 265 cm.

Espai lateral d'aproximació de 76 cm.

Disposa de polsador d'alarma.

Altura del lavabo de 80 cm.

Zona inferior d'aproximació de 65 cm d'alt i 26 cm de profunditat.

Nota: Situat en la planta soterrani 1. S'accedeix a través de passadís d'amplària $\geq 1,38$ m o per l'ascensor.

ACCESSIBILITAT VISUAL

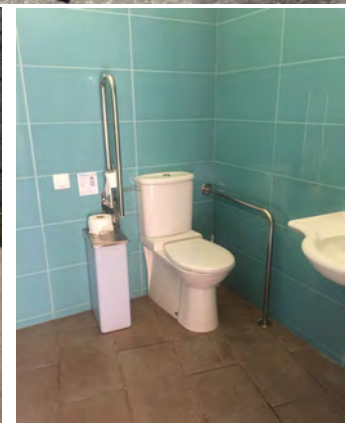
El sòl a l'interior és principalment llis i homogeni sense buits; s'aconsella la visita amb acompanyant ja que algunes zones/obres estan delimitades amb baranes fàcilment detectables, però altres no i no hi ha senyalització podotàctil que indiqui el sentit de la visita. A més, vista la naturalesa itinerant o temporal d'algunes exposicions, podríem trobar elements voladissos no detectables amb el bastó. No hi ha informació en Braille.

A l'exterior el sòl canvia de textures passant de graveta a pedres; les zones enjardinades estan principalment delimitades i/o anivellades; no presenten escocells i/o buits que podrien obstaculitzar el desplaçament. S'aconsella la visita amb acompanyant.

ACCESSIBILITAT AUDITIVA

No disposen de material informatiu en Llengua de signes, però la majoria d'obres i/o espais disposen de cartells en diferents idiomes. No hi ha visites guiades en Ls ni àudio signes-guia. Part del recinte alberga exposicions temporals i/o itinerants. Subtítols dels vídeos impresos en diversos idiomes.

CASTELL DE BELLVER



Passion for
Palma
de Mallorca

Ajuntament  de Palma

DADES PRÀCTIQUES

Carrer de Camilo José Cela, s/n - 07014 Palma
Oficina d'informació i atenció al públic situada a l'interior del castell. Primera planta.

Tel.: 971 735 065, Fax. 971 45 43 73
web: castelldebellver.palma.cat
email: castelldebellver@palma.es
Taquilla: 971 225 900 extensió:3935

Horari

ABRIL A SETEMBRE:

Dilluns: TANCAT- Dimarts a Dissabte: 10 a 19 h - Diumenges i festius: 10 a 15 h

OCTUBRE A MARÇ:

Dilluns: TANCAT - Dimarts a Dissabte: 10 a 18 h - Diumenges i festius: 10 a 15 h

INFORMACIÓ GENERAL

La construcció del castell es va iniciar en 1300 per ordre de Jaume II, rei de Mallorca. Els treballs de la mola van durar nou anys i els d'ornamentació es van acabar més tardanament. Van treballar en l'obra 70 obrers fixos, un gran nombre de dones i els esclaus del rei. El castell va ser concebut com a residència reial. Els tres reis de Mallorca van residir durant curts períodes de temps: Jaume II, Sancho I i Jaume III. A la fi del s. XIV ho van habitar Joan I d'Aragó i Violante de Bar, amb la seva cort; van residir una temporada fugint de la pesta que assolava Barcelona. La planta de l'edifici és circular, amb tres torres semicirculars adossades i una separada uns set metres del cos del castell. La construcció, disposada al voltant d'un pati central, presenta dos nivells: la planta baixa amb arcs de mig punt i sostres plans, i la superior amb arcs apuntats i coberta amb volta de creueria en el més pur estil gòtic.

ACCESSIBILITAT FÍSICA

Existeix una parada de bus turístic amb senyalització en porta (entrada especial per a persones amb discapacitat), encara que no en l'entrada.

- Taquilles al costat de la zona d'aparcament:

Disposa d'espai adaptat per a usuaris de cadires de rodes en el taulell, de 80 cm d'alt, altura inferior de 73 cm i 60 cm de profunditat.

Rampa de 2,02 m d'amplària, 9,16 m de llarg, passamans únic a 70 cm d'altura i inclinació 4, i sòcol inferior de 10 cm en el lateral amb caiguda.

- Des de les taquilles cap a l'accés al castell:

- Vorera amb llambordes de 2,37 m d'amplària reduït en algunes zones a 1,70 m, amb guals rebaixats amb paviment podotàctil (algunes zones asfaltades).

- Al costat de l'escalinata d'accés al castell un cartell amb el SIA ens indica la direcció a seguir per a l'itinerari accessible.



- Primer tram per paviment asfaltat, seguit d'un pas per als vianants i de vorera amb paviment podotàctil en pas per als vianants; segon tram de vorera empedrada i següent pas per als vianants sense vorera rebaixada ni podotàctil i tercer tram de paviment d'asfalt per la vora del carrer, de 130 cm d'amplària.

- Arribada a rampa amb paviment de fusta, amb replans cada 9 m i 1,20 de llarg, sense senyalitzar, rampa amb amplària variable de 1,34 m a 0,87 m, doble passamans a 1 m i 73 cm d'alt. Amb reixeta a l'inici de la rampa amb buits de 1,5 cm

- Accés al castell: porta de 2,12 m

Zona exterior del castell:

- Paviment de lloses de pedres que poden dificultar la Circulació en algunes zones per desperfectes.
- Amplària $\geq 2,835$ m
- Zones amb lleu inclinació

Zona interior del castell:

- Paviment empedrat que en general no dificulta la Circulació.
- Vestíbul de 2,26 m d'amplària.
- Superfície inclinada d'accés al pati de 2,30 m d'amplària, 2,16 m de llarg i inclinació de 7,5%.
- Ample Circulació pati interior $\geq 2,63$ m

Museu d'Història de la Ciutat:

- Accés: porta de 1,48 m.

- Rampa d'1,15 m d'amplària, dos trams de 2,19 m i 4,48 m de llarg i inclinació 7,5%.

Doble passamans d'1 m i 68 cm d'alt amb sòcol inferior de 8 cm.

- Circulació interior: paviment empedrat que pot dificultar la Circulació i paviments de fusta.

Passos de ≥ 85 cm i amplex de sales d'exposicions ≥ 2 m

Elevador: 80 cm d'amplària, 1,20 m de profunditat.

Totes les sales d'exposicions de la planta del primer pis disposen d'esglaó de 10 cm en el seu accés i portes de 87 cm de pas lliure (80 cm la sala d'informació).

Lavabo reservat per a usuaris de cadires de rodes amb senyalització SIA, amb accés per pendent moderat.

La porta és corredissa de 79 cm.

Les mesures del lavabo són 177 cm x 188 cm.

Es pot inscriure un diàmetre de 1,45 m.

Espai lateral d'aproximació d'1 m.

Disposa de polsador d'alarma.

Altura del lavabo de 85 cm.

Zona inferior d'aproximació de 73 cm d'alt i 35 cm de profunditat.

ACCESSIBILITAT VISUAL

S'aconsella la visita al Castell amb acompanyant ja que a l'interior podem trobar canvis de nivells i rasants sense senyalització –esgraons, rampes o zones acordonades-. Disposa d'un mapa en relleu de les dues plantes del Castell, situat a la dreta de l'entrada principal. No hi ha material informatiu en Braille. Disposen d'àudioguies en diferents idiomes i aplicació mòbil gratuïta d'audioguia. Accés al lavabo indicat en Braille.

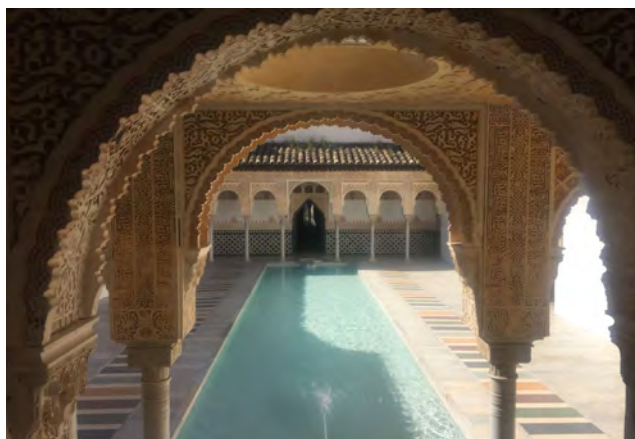
Passion for
Palma
de Mallorca

Ajuntament  de Palma

ACCESSIBILITAT AUDITIVA

La visita al castell és molt intuïtiva i el museu proporciona informació escrita. Disposa de cartells informatius per al desplaçament a l'interior i la identificació de zones d'interès. Disposen de bucle magnètic en la primera planta. En la taquilla, així com a la botiga del Castell el personal, no coneix la Llengua de Signes ni ha rebut formació específica. No hi ha visites guiades en Ls.

POBLE ESPANYOL



DADES PRÀCTIQUES

Pueblo Español, 55
07014 Palma
Tel: 971 73 70 70
web: puebloespanolmallorca.com
email: eventos@nuevopuebloespanol.com



Horari

De novembre a març: 09.00 a 17.00 hores

D'abril a octubre: 10.00 a 18.00 hores

INFORMACIÓ GENERAL

El Poble Espanyol va ser construït entre els anys 1965 i 1968 per Fernando Chueca Goitia, un referent de l'arquitectura espanyola del segle XX, autor entre moltes altres obres de la Catedral de l'Almudena de Madrid o de l'ampliació del Museu del Prado. L'objectiu era acostar a residents i visitants de Mallorca a la rica arquitectura espanyola mitjançant un museu a l'aire lliure que, amb els seus 24.000 m² de superfície, reproduís el paisatge encantador d'una ciutat medieval envoltada per una gran muralla.

El recinte inclou 18 blocs d'edificis, 15 carrers i 12 places, sumant un total de 72 exemples de l'arquitectura espanyola, construïts tots ells a escala i amb materials originaris de les seves respectives regions.

ACCESSIBILITAT FÍSICA

- Accés: porta de 2,03 m amb esgraó de 6.
 - Taulell de 1,14 m sense espai adaptat per a usuaris de cadires de rodes.
 - Paviment: empedrat que pot dificultar la Circulació.
 - Desnivells de 3-4 cm al pati d'accés senyalitzats amb alt contrast.
 - Amplària de Circulació \geq 2 m.
 - Amplària de passos interiors d'1 m.
 - Algunes reixetes amb buits de 4 cm.
 - Escocells amb sòcol inferior de 2 cm.
 - Desnivells sense senyalització.
 - Superfícies inclinades interiors de inclinació 8-20%.
 - Alguns carrers amb pendents extrems.
 - La majoria de les construccions visitables únicament són accessibles a través d'escales.
 - Elevador per a accedir del nivell de l'entrada a les zones visitables: amplària de 75cm, profunditat de 1,15 m. Accés a través de portes de 90 cm.
 - Lavabo reservat per a usuaris de cadires de rodes amb senyalització SIA (encara que no gaire visible) en zona Alhambra. Dimensions: 2,36 m x 2,57 m. La porta de 87 cm és d'obertura interior. Es pot inscriure un diàmetre de 1,50 m. Espai lateral d'aproximació amb barra no basculant (fixa). No disposa de polsador d'alarma. Altura del lavabo de 81 cm. Zona inferior d'aproximació de 66 cm d'alt i 28 cm de profunditat.
- Nota: Accés a través del passadís de "Alhambra Lounge" de 1,23 m d'amplària i porta de 1,05 m

ACCESSIBILITAT VISUAL

És un espai polivalent i no es pot visitar sense acompanyant a causa de la falta de camí podotàctil, senyalització de canvis de nivells i rasants. Es permet l'entrada de gossos pigall i s'organitzen visites guiades per a grups d'una durada aprox. de 45 minuts.

ACCESSIBILITAT AUDITIVA

La visita és molt intuïtiva i no disposen de material informatiu en Ls.