



# EL CASAL SOLLERIC



CASAL SOLLERIC

**EL CASAL SOLLERIC**

# EL CASAL SOLLERIC

AJUNTAMENT DE PALMA

*BATLE:*  
Joan Fageda

*TINENT DE BATLE DE L'ÀREA DE CULTURA:*  
Josep Carles Tous Prades

*COORDINADORA D'ACTIVITATS ARTÍSTIQUES:*  
Lourdes Mazaira

*EXPOSICIÓ: EL CASAL SOLLERIC*

*COMISSARI:*  
Carlos Morell Orlandis

*TEXTOS:*  
Carlos Morell Orlandis i Antonio Alemany Dezcallar

*MUNTATGE:*  
Servei de transport i muntatge del Casal Solleric

*FOTOGRAFIA:*  
Miquel Font

*FOTOCOMPOSICIÓ I MAQUETACIÓ:*  
Institut Municipal d'Informàtica

*IMPRESSIÓ:*  
Taller Gràfic Ramon

Dipòsit Legal: P.M. 416-1995  
ISBN: 84-89034-15-X

*PORTADA:*  
El pintor Faust Morell i Bellet (centre) amb un grup de familiars i amics retratats a la llonja del pati del Casal Solleric cap al 1920 (Arxiu Morell).

Abril - Juny, 1995

CASAL SOLLERIC  
Ajuntament de Palma

## AGRAÏMENTS

Arxiu Morell  
Amparo Bethencourt Morell  
Casa Planas  
Lluís Cerdó Fernández  
Fundació Bartomeu March Servera  
Antonio Llabrés Moyà  
Pedro de Montaner  
Nicolás Morell  
Eleonor Morell Rosselló  
María Morell Rosselló  
Amparo Morell Rovira  
Concepción Morell Rovira  
Fausto Morell Rovira  
Joaquín Morell Rovira  
Andreu Muntaner Darder  
Joan Oliver "Maneu"  
Fausto Orlandis  
Antoni Puente  
Manuel Ripoll Billón  
Franciska Schüssler  
Joaquín Truyols

El Casal Solleric és un obsequi que els palmesans ens feim a nosaltres mateixos i que volem compartir amb la resta del món. La necessitat de conèixer-ne la història és, per tant, òbvia, i amb aquesta publicació la volem satisfer. Aquest passat i el de les persones que habitaren el Casal, tan sovint vinculades a les arts, semblen contenir, especialment en alguns dels seus capítols, signes del que arriba a ser en el present, del que serà en el futur: un centre activador de la cultura artística.

Aquesta publicació es vol deturar en alguns moments significatius, vol recollir les instantànies més rellevants de la història del Casal i de la família que l'ocupà fins a la seva adquisició (1975) per l'Ajuntament de Palma: perquè el palmèsà en pugui prendre realment possessió —només el coneixement ens permet retenir les coses i el temps— i perquè el visitant no s'hi senti ni hi sigui un estrany. Com a batle de Palma en el moment de la reobertura del Casal Solleric, tenc el gust i l'honor de posar-lo a la disposició de tots els meus conciutadans i de tots els nostres visitants.

**JOAN FAGEDA**  
Batle de Palma

Ara fa vint anys —era el 1975—, l'Ajuntament de Palma adquirí l'edifici de Can Morell, la construcció del qual s'havia iniciat el 1763 a instàncies de Miquel Bonaventura Vallès Orlandis, primer marquès de Solleric. Des de principis del segle XIX, l'habità la família Morell, hereva del marquès, raó per la qual el casal passà a dir-se Can Morell. Des que l'Ajuntament de Palma se'n va fer càrrec i el destinà a centre d'exposicions, fou conegut, primer, com a Palau Solleric i, des del 1991, com a Casal Solleric.

Durant els seus primers anys com a centre d'exposicions, es posà en relleu la necessitat d'un millor aprofitament dels seus espais, bona part dels quals havien quedat, en una primera reforma, fora de tota disponibilitat per a usos que no fossin exclusivament de magatzem. La forta i creixent demanda d'activitats culturals —i, en concret, expositives— aconsellà emprendre aquest reforma, que ha multiplicat les capacitats del Casal com a centre viu de cultura de la nostra ciutat. Estam segurs que, així, s'inaugura un futur que contemplam plens d'esperança.

**JOSEP CARLES TOUS PRADES**

Tinent de batle de l'Àrea de Cultura

## EL CASAL SOLLERIC

CARLOS MORELL I ANTONIO ALEMANY

Al llarg de tot el segle XVIII i més concretament durant el regnat de Carles III, Mallorca va viure un període de gran floriment mercantil que va donar peu a l'aparició d'una noblesa comerciant. La conquesta de Nàpols per part de Felip V, duita a terme en bona mesura gràcies a les intrigues ordides per Isabel Farnese, que volia aconseguir un regne per al seu fill Carles (més envant Carles III), va determinar que les Balears potenciassin el seu paper estratègic dins la Mediterrània. Les illes foren el pont entre els dominis italians del monarca i els de la península Ibèrica. Per altra banda, la situació de guerra casi continuada entre les diferents potències europees que pugnaven per aconseguir el domini de les principals rutes comercials i la presència de pirates berbers varen convertir la Mediterrània en una mar molt insegura. La necessitat de controlar i assegurar aquestes rutes comercials va augmentar l'activitat corsària balear que ja existia des de l'Edat Mitjana i que va tenir un altre període d'apogeu durant els segles XVII i XVIII.

A les Balears, el corsarisme està documentat des del regnat de Pere IV *el Cerimoniós*. Fou precisament aquest rei qui va establir, l'any 1354, les normes que havien de regular el cors. Les patents de cors, és a dir, el permís per dur a terme aquesta lucrativa activitat, eren concedides pel governador de l'illa, en representació del rei, a patrons o comerciants que així ho sol·licitaven. Les peticions per exercir el cors eren degudes generalment a la necessitat d'autoprotecció que tenien

Miquel Bonaventura Vallès i Orlandis, primer marquès de Solleric

Magdalena Gual i Barco, primera marquesa de Solleric



els navegants balears enfront de l'acció dels pirates que solcaven la Mediterrània i que constituïen un vertader maldecap per a la Corona. El corsari es comprometia a no atacar més que als enemics del rei. Dels beneficis obtinguts amb l'acció corsària, la Corona en rebia un percentatge que se situava aproximadament en el 10%. Els béns materials o humans —esclaus— eren venuts en pública subhasta a Mallorca. Si s'infringien les regles del joc, es multava o penava l'infractor en funció de la gravetat del delictes. Molts de comerciants mallorquins varen recórrer al corsarisme tant per donar seguretat als seus negocis com per afegir a les seves arques els quantiosos ingressos que aquesta lucrativa activitat els podia reportar.

Durant els segles XVII i XVIII, els corsaris de les Balears servien també com a mercenaris a les guerres que varen tenir com a escenari la Mediterrània. En aquest context se situa la figura de Miquel Bonaventura Vallès i Orlandis, personatge novel·lesc i primer protagonista d'aquesta història, marquès de Solleric, gran d'Espanya, homo de confiança de Carles III, productor i exportador d'oli i, més tard, corsari<sup>1</sup>. L'any 1763, l'abans citat Miquel Vallès i Orlandis, essent encara tan sols un productor i exportador d'oli i corsari —el títol de marquès de Solleric li seria concedit per servicis a la Corona l'any 1770— va encarregar al prestigiós picapedrer mallorquí Gaspar Palmer la construcció de la seva nova residència palmesana en un solar on abans hi havia hagut unes cases que acabava d'heretar. De les cases que hi existien anteriorment i que pertanyeren a Antoni Cifre (ciudadà militar), només ens en queda un testimoni: el nom del carreró que uneix el carrer de Sant Gaietà amb el Born (carrer d'en Cifre) i que abans també era conegut com carreró brut.

### CONSTRUCCIÓ DE LA CASA

Estant al dia dels gusts i les modes de les corts de Madrid i Nàpols, va voler el futur marquès, personatge francament cosmopolita, conjugar els gusts de la noblesa mallorquina amb les idees arquitectòniques més avançades importades de França i Itàlia. La seva intenció era construir un edifici que, a pesar de la seva monumentalitat, donàs sensació de lleugeresa i contrastàs amb la sobrietat i l'aspecte trist que la majoria de les cases nobles mallorquines oferien al vianant. L'aprofitament de murs anteriors, la unió de cases, els afegits a portals, finestres i patis donaven a més a les cases de la noblesa l'aspecte d'autèntics *collages* arquitectònics. El nostre protagonista volia evitar caure en aquest antic i avar costum d'aprofitar i remodelar, creant una cosa realment nova. Podríem dir que, encara que per ventura inconscientment, Miquel Vallès i Orlandis volia immortalitzar-se a si mateix en pedra construint un edifici que fos un reflex de la seva gran personalitat. Per aquest motiu féu dur els plans de l'estranger i féu venir el famós decorador italià Soldati. La missió d'aquest darrer seria treballar braç a braç amb mestre Palmer i garantir l'adequació de la nova construcció als seus propis ideals de fondre en un mateix projecte els gusts de l'arquitectura local amb d'altres venguts del gran món.

<sup>1</sup> Vegeu-ne la biografia



Casal Solleric, fatxada del Born (1952) (aquarel·la d'Antoni Morell i Bellet)

El terme «picapedrer» tenia durant el segle XVIII un significat diferent a l'actual. El picapedrer era en aquella època qualque cosa més que un simple executor d'obres que es limita a seguir les directrius planificades per altres de més qualificats. En el cas que ens ocupa, el de Gaspar Palmer, la seva funció estava a cavall del disseny arquitectònic i la realització física de les obres. També s'havia d'ocupar de la selecció i el transport dels materials.

La història de la construcció de la casa del marquès de Solleric, després Can Morell, va començar l'any 1763 amb l'enderrocament de Can Cifre i llevant el trossam dels solars. D'aquest treball se n'ocuparen mestre Palmer i la seva brigada. La construcció de la nova casa va començar en qualque moment de l'any 1764. De les «cuentas semanales satisfechas a los albañiles y demás constructores de la casa del Exmo. Sr. Marq. de Solleric sitas en el Borne» (Arxiu Morell), la més antiga correspon a la setmana del 3 al 10 de febrer de 1764. De les informacions que hi figuren podem deduir les despeses setmanals que en jornals pagava Miquel Vallès en el moment d'iniciar les obres:

«Compte de la feyna que Jo Mestra Gaspar Palmer Picapedrer ha feta ha les cases del Born del Señor Don Miguel Vallés en la Setmane fynida als 10. fabres de 1764.

6. Jornals de Mestra	3L		
6. Jornals de Gaspar Palmer	2L	2S	
6. Jornals de Miquel Ripol	IL	7S	
6. Jornals de Gabriel Peña	IL	7S	
6. Jornals den Juan	IL	4S	
6. Jornals den Francisco	IL	4S	
1. Carreta de Cal	2L		
	Suma	12L	4S
6. Jornals de Antonio Sureda	1L	6S	4d

Jo Gaspar Palmer

Pagat y Buydat».

S'ha d'observar que Gaspar Palmer cobrava separadament el seu treball com a mestre i com a obrer.

Se sap que els materials utilitzats en l'edificació de la casa foren seleccionats d'entre els millors de l'illa. Per aixecar murs i parets es va dur pedra de Santanyí. Aquesta casta de marès fi, bo de treballar i al mateix temps resistent, fou molt usat en les construccions de qualitat de l'illa. Ja durant la prehistòria, molts dels poblats d'èpoques pre-talaiòtica i talaiòtica foren construïts amb aquesta casta de pedra. Les pedreres de Santanyí foren també molt explotades durant la denominació romana i l'Edat Mitjana.

Les columnes i les motlures d'algunes de les finestres foren fetes, a instàncies de l'amo de la casa, amb marbre rosat de Solleric (Alaró, Mallorca). Segons tradició familiar, aquest marbre no fou suficient per cobrir les necessitats de la casa, i per això varen haver de recórrer a una altra casta de marbre semblant duit des de Sencelles. Aquest darrer fou usat per tallar els arcs de les llonges que

Compte de la feyna que Jo Mestra Gaspar Palmer Picapedrer ha feta ha les Cases del Born del Señor Don Miguel Vallés en la Setmana fynida als 10. fabres de 1764

Pro 6. Jornals de Mestra — 3L 8  
 m 6. Jornals de Gaspar Palmer — 2L 20  
 m 6. Jornals de Miquel Ripol — 1L 72  
 m 6. Jornals de Gabriel Peña — 1L 72  
 m 6. Jornals den Juan — 1L 42  
 m 6. Jornals den Francisco — 1L 42  
 m 1. Carreta de Cal — 2L 8  
 Suma — 12L 48  
 6. Jornals de Antonio Sureda — 1L 69  
 Jo Gaspar Palmer

Pagat y Buydat?

Nocera las pances d'obra sehan donat a los Obreros para Comprovar los puntos a las Puercas maiors que estan actualment fent en Casa del Exmo. Marqués de Solleric en la dñe 1772

Pro die 25 Juliol — 11 10 6 8  
 die 15. Aug. — 5 13 7 11  
 die 1. Set. — 12 16  
 dia 7. Set. — 5 13 2 5

die 15. Set. — 3 4 : 13 : 11  
 die 1. Oct. — 11 : 6 : 7  
 dia 7. Oct. — 11 : 6 : 7

Jo Gaspar Palmer

Documents referits als comptes de la construcció de la casa del marquès de Solleric (segona meitat s.XVIII, Arxiu Morell)

donen al pati i al Born. La feina de talla i muntatge de les columnes del pati i de les llonges degué començar a principis de l'any 1767. A l'Arxiu Morell consta que a la primera setmana de gener d'aquest any un *escultor*, el nom del qual no coneixem, cobrava 8 sous per jornada treballada en els marbres del Born. Als comptes no s'especifica si els treballs es referien als marbres del pati o als de les llonges. No hi consta tampoc en quina fase del seu treball es trobava en aquell moment el marbrista. Això no obstant, a la despesa i rebut de l'any 1767 es diu que es pagaren 17 lliures, 18 sous i 6 diners per «6 escalons grans de Santaný», cosa que indica que en aquell any es treballava també a les escales del pati.

La feina de fusteria, dirigida per Miquel Mulet, va començar l'any 1767, però fou durant els anys 1771 i 1772 quan es varen realitzar els treballs més importants. L'estiu del 1772, es pagaren als fusters del Born un total de 30 lliures per «las portas de los quartos majors que estan actualment fent en Casa del Sr. Marques de Solleric».

El mes de març de l'any 1771 mestre Pere Antoni Nicolau ja instal·lava bastiments amb vidres emplomats a les finestres.

L'estucat de les parets es va dur a terme a partir de finals de 1771. Aquest treball el va realitzar Cristòfol Bordoy i consta que cobrava setmanalment pel seu treball 2 lliures i 8 sous.

Els ferrers, presents en tot moment a l'obra, foren dirigits per Francesc Bosch, ferrer de la família. Ells s'encarregaren, ajudats pels picapedrers, d'instal·lar els ferros holandesos que adornen les galeries i els balcons.

L'acabat definitiu va estar en mans de guixaines, pintors i decoradors. No se sap amb certesa qui va realitzar les pintures que adornaven la fatxada, el sòtil de la llonja del Born i la cambra de bany del marquès. La tradició familiar les atribueix al propi Soltadi, que va conjugar el seu art com a decorador amb el de co-





Casal Solleric, Ilonja de la fatxada del Born (1922) (aquarel·la d'Antoni Morell i Bellet)

arquitecte. Ell en persona va realitzar el disseny de alguns dels elements arquitectònics més característics de la casa. Aquest és el cas de les llonges que donen al pati principal i al Born, ideades segons els gusts italianitzants de l'època. La llonja que obre la fatxada principal de la casa al passeig del Born va constituir en el seu moment un element nou i revolucionari dins l'arquitectura mallorquina. Aquesta enorme obertura de llum cap a l'exterior conseguida gràcies a la construcció d'una gran galeria, suportada i també adornada per elegants columnes de capitell jònic, contrasta amb la rigidesa i uniformitat de les fatxades de moltes cases mallorquines de l'època. Moltes d'aquestes fatxades eren d'origen gòtic, però a casi totes s'havien suprimit les elegants coronelles, la funció de les quals era donar entrada a la llum a l'interior de les cases i també alleugerir, almanco estèticament, la feixuguesa de les fatxades. El caràcter imprès al projecte fou mixt, amb elements mallorquins, italians i francesos, encara que amb predomini de l'estil Lluís XV, molt de moda aleshores. Soldati, durant la seva llarga permanència a Mallorca, va realitzar treballs a altres cases senyorials de Palma. Se sap, per exemple, que va participar en el disseny i la construcció de alguns dels elements arquitectònics de Can Savellà.

Com podem veure, en un primer moment que podríem situar entre els anys 1764 i 1770, els treballs realitzats al Born per a don Miquel Vallès i Orlandis eren els de l'edificació d'un gran recinte de pedra suportat per un sòlid esquelet. Els seus artífexs foren picapedrers i peons. L'any 1771, hi entren en acció fusters, vidriers, estucadors i escultors. A partir d'aquest segon moment, comença l'acabat de la casa, que durarà fins 1774, quan Soldati s'encarregarà de fer el darrer toc a la casa, que no serà inaugurada fins l'any 1775. Des de l'inici de les obres, amb l'enderrocament de les cases d'en Cifre el 1763, fins que la casa es va començar a habitar haurien transcorregut un total de dotze anys.

#### ESTRUCTURA GENERAL DE LA CASA

Horitzontalment, la casa del marquès de Solleric presenta quatre nivells: planta baixa, entresol, planta noble i porxos.

El primer nivell es pot així mateix subdividir en pati i cotxeres, separats del primer per un petit pati interior. El pati ocupa, aproximadament, la mitat anterior de la casa mentre que les cotxeres es situen a la part posterior. Al primer, s'hi podia accedir originàriament tant des del carrer de Sant Gaietà com des del Born a través de les cotxeres.

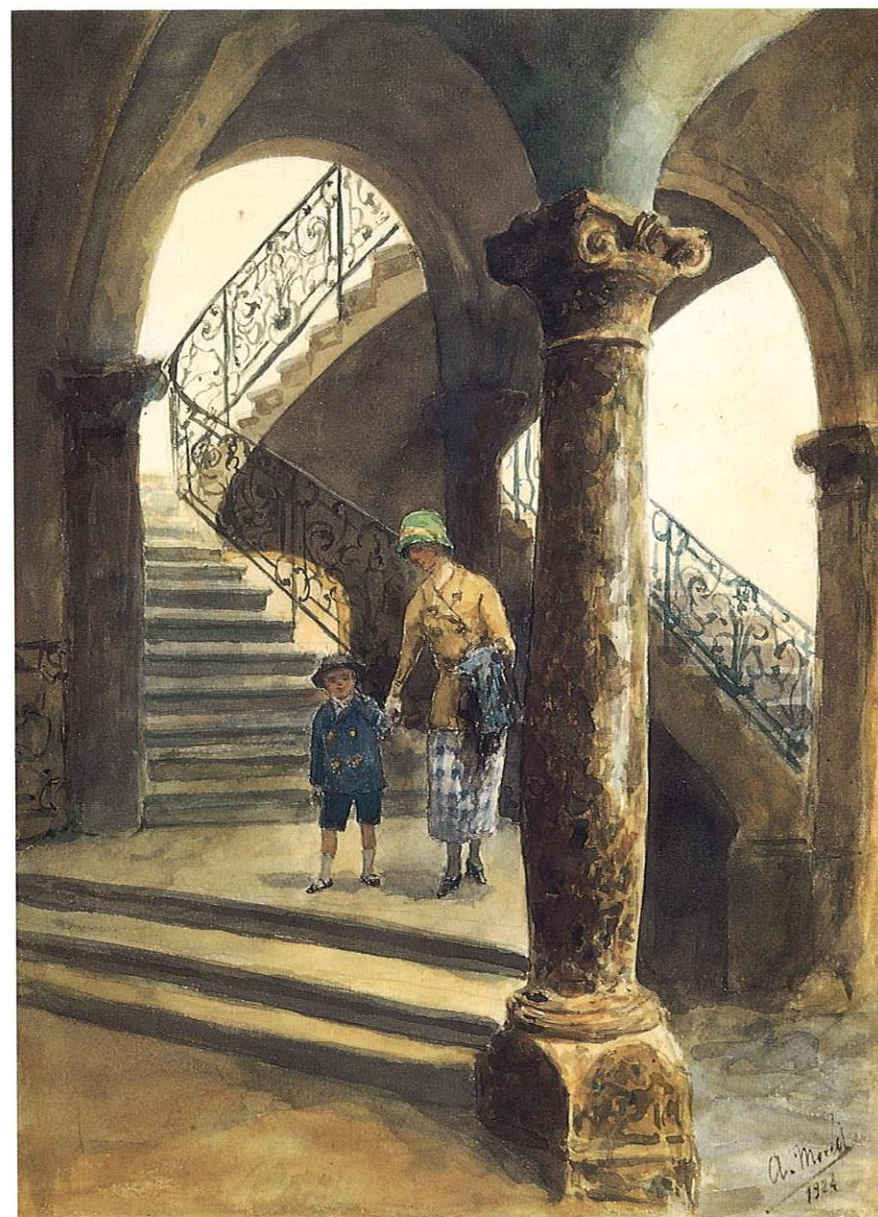
El pati és de planta rectangular, amb columnes de capitell jònic fetes amb marbre rosat de Solleric. El pis està empedrat i mostra una inclinació en direcció a l'entrada del Born. Una doble escala, els dos trams de la qual convergeixen en un segon nivell, feta tota amb grans blocs de pedra de Santanyí, dona accés a la planta noble. L'escala està flanquejada per una barana de ferro forjat, pintada de color negre, que va dur d'Holanda el primer marquès de Solleric. És curiós observar el desgast que mostren els escalons del tram esquerre, segons es veu des de l'entrada de Sant Gaietà. Això és deu al fet que era per aquest costat per on normalment la família accedia a la planta principal de la casa. Al contrari, els escalons del costat dret es troben en més bon estat de conservació perquè han estat més poc usats. La



Pati del Casal Solleric (postal turística, ca. 1920)

part superior de l'escala dóna a la doble entrada de la casa i també a una bella llonja de tres arcs suportada per columnes de capitell jònic també fetes amb marbre de Solleric. Aquesta llonja crea al pati una sensació de lleugeresa i elegància poc comuna.

A les cotxeres, s'hi accedia per l'entrada del Born. De la seva estructura inicial se'n sap poc ja que aquesta és una de les zones de la casa que més transformacions ha sofert al llarg dels anys. Durant els darrers cent anys, part de les antigues cotxeres i habitacions annexes foren usades com a cafeteria, sucursal de banc, tenda de souvenirs, agència de viatges i biblioteca privada. Durant els anys vint, la Societat de Caçadors La Veda es va instal·lar, provisionalment, a les habitacions que confrontaven amb el solar on, posteriorment, es construiria el cinema Borne. És interessant assenyalar que aquesta societat organitzava exposicions d'art al seu local. Entre els artistes que varen tenir la seva obra exposada a La Veda s'ha de destacar O'Neill, íntim amic de la família. Durant els anys cinquanta, la popular cafeteria Pullman va ocupar part dels baixos i l'entresol de Can Morell. El 1993, mentre l'Ajuntament de Palma s'ocupava de la segona reforma de la casa, aparegueren en un nivell inferior a les cotxeres uns antics depòsits per a oli. Essent el marquès de Solleric comerciant d'oli no tenim cap dubte que aquests depòsits formaven part de la concepció inicial de la casa. Aquests mateixos depòsits foren habilitats, a principis del present segle, per Faust Morell i Bellet per a la recollida d'aigua de pluja. Als cèrcols familiars es conta que, en certa ocasió, dues criades de la casa varen caure malaltes de tifus en beure aigua d'aquests depòsits. Per evitar la possible propagació epidèmica de la malaltia, l'amo de la casa, Faust Morell i Gual, va manar que es desinfectassin amb calç viva. Independentment d'aquest succés puntual i anecdòtic, contenen que la puresa de l'aigua emmagatzemada en



Casal Solleric, l'escala principal (1924)  
(aquarel·la d'Antoni Morell i Bellet)

Aquests depòsits de pedra viva era tal que venien a tastar-la gent de tot el veïnat. També a la planta baixa, al pati interior que es troba entre les cotxeres i el pati, hi havia la sala de la bomba de l'aigua, on un bombador feia circular l'aigua per tota la casa.

L'any 1876, es va prohibir el trànsit rodat pel carrer d'en Cifre, a causa de la poca altura del pont que hi ha i, també, per l'escassa amplada del carreró. Per evitar el pas de carruatges s'hi varen posar dos pilons de pedra, un a cada extrem del carreró. Una de les conseqüències d'aquesta mesura fou l'ús per part dels transeünts de l'entrada del Born de Can Morell com a drecera per accedir al carrer de Sant Gaietà. Segons la tradició familiar, en certa ocasió hi va passar un seguici fúnebre que es va aturar al pati de la casa per cantar un respons al difunt, totalment extern a la família. L'endemà del succés, l'accés de les cotxeres al pati fou paredat i així ha quedat fins als nostres dies. Segons una altra versió, la raó que va motivar el tancament de l'accés a Can Morell pel Born varen ser els continus duels que es duen a terme davant la casa. Sembla ser que la magnífica fatxada de Can Morell era l'escenari ideal per a aquesta casta de cites.

La reforma de 1993-95 ha obert una altra vegada la comunicació entre el pati i les cotxeres. Com a conseqüència, i per primera vegada des de fa més de cent anys, podem apreciar la bellesa i la perfecció de la concepció arquitectònica original d'aquest primer nivell.

### L'entresol

A l'entresol, s'hi accedeix des del pati a través de dues petites entrades situades als dos costats del peu de les escales principals. Aquest nivell, la planta del qual coincideix amb la de les cotxeres, consta d'una gran quantitat d'habitacions petites i mitjaneres, moltes d'elles separades per mitjanades primes que no hi eren a la construcció original. En no tenir informació sobre els antics plans de la casa (els més antics que es coneixen són de l'any 1932), la distribució original i la funció de l'entresol ens són desconegudes. Sabem, tanmateix, que almanco des de principis d'aquest segle una part de l'entresol fou utilitzada com a habitació dels joves fadrins de la família i, eventualment, com a cambres de convidats. Més recentment, les habitacions que donen al passeig del Born foren utilitzades com a despatx de missers.

### Planta noble

La planta noble és l'única que conserva l'estructura original dissenyada per mestre Gaspar Palmer i Antonio Soldati. S'hi accedeix des del replà superior de l'escala, a través de dues grans portes de fusta emmarcades en marbre de Solleric. Aquesta planta està constituïda per un total de vint-i-nou habitacions, entre les quals hi havia, segons el pla aixecat el 1932<sup>1</sup>, tres dormitoris, set sales de dimensions diferents, un saló principal, una capella amb la seva sagristia, dos menjadors (un per als senyors i un altre per al servici), una cambra de bany principal, la cuina amb una bugaderia i unes habitacions menors assenyalades al plànol com a guarda-robes i rebosts. A més d'aquestes habitacions, també en aquesta planta es

<sup>1</sup> Vegeu plànols



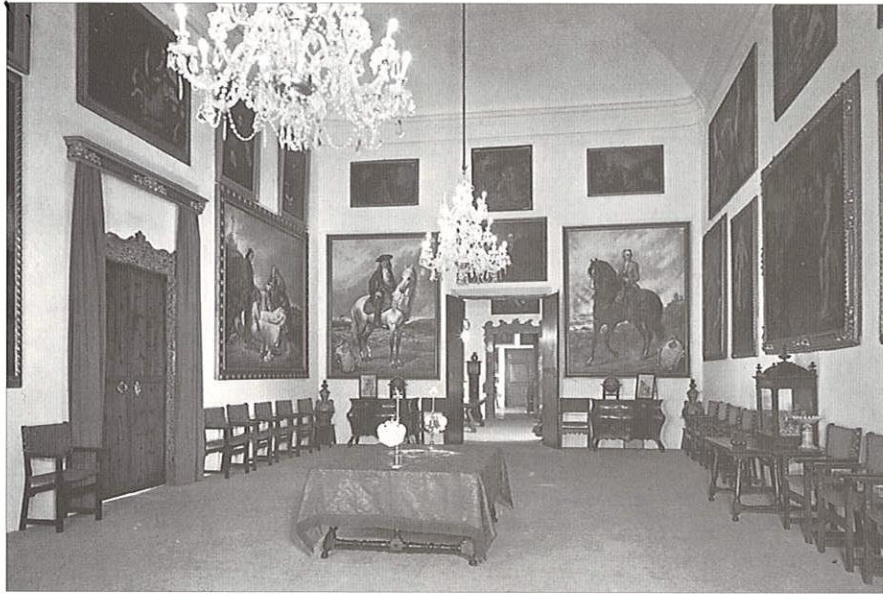
Casal Solleric, saleta d'estar de l'entresol (1929)  
(aquarel·la d'Antoni Morell i Bellet)



Casal Solleric, rebedor i sala gran de la planta noble (1929)  
(aquarel·la d'Antoni Morell i Bellet)

troba la bella galeria del Born (5) —vegeu plànols— a la qual s'accedia, habitualment, des del saló principal (3). Els dos menjadors (21 i 22), la cuina (25) amb la bugaderia (24), el rebost (26) i el terradet (23) estaven a la part de la casa que es trobava a l'altre costat del carrer d'en Cifre, al qual s'accedia per un pont o passadís, on estava situat el menjador dels senyors (21). L'altura dels sòtils oscil·lava entre els 5 m de la llonja del Born i els 8 del saló principal. La de la resta de les habitacions i dependències era de 6 m. La cambra més gran era el saló, de 15 m de llarg per 8 d'ample.

Després de travessar la porta principal, el primer que es trobava era un rebedor (2) des del qual s'accedia pel seu costat dret al gran saló (3). Des del punt de vista estètic i per les seves grans dimensions, podríem considerar aquesta sala com la més important de la casa. Això no obstant, i precisament per les seves mides, el saló era molt més poc utilitzat que qualcunes de les sales més petites de la casa, les quals eren més adequades per a la vida social i familiar. Per contra, quan es tractava de fer una gran festa, recepció o concert on participàs un nombre elevat de convidats, el saló era el gran protagonista. Una de les escassíssimes històries del primer període de la casa (s. XVIII) conta que el primer marquès de Solleric va oferir una gran festa amb motiu del seu nomenament com a gran d'Espanya. En aquesta ocasió, el marquès va entrar a la ciutat amb tota la pompa i l'ostentació a què les circumstàncies l'obligaven. Catorze canonades varen anunciar l'arribada del nou gran d'Espanya a Palma, el qual fou rebut pels principals de la ciutat i el Capítol en ple. Va entrar per la porta de Jesús amb cotxe descobert seguit de sis carruatges que duen els caps dels regiments de la guarnició de Palma. El vespre hi va haver una gran festa, amb sarau inclòs, en el qual prengueren part



Sala gran del Casal Solleric (Foto Josep Planas, 1973)

els notables de la ciutat. Al saló de la casa es va servir un gran sopar en escudellam d'argent. La bauxa va durar fins a la matinada.

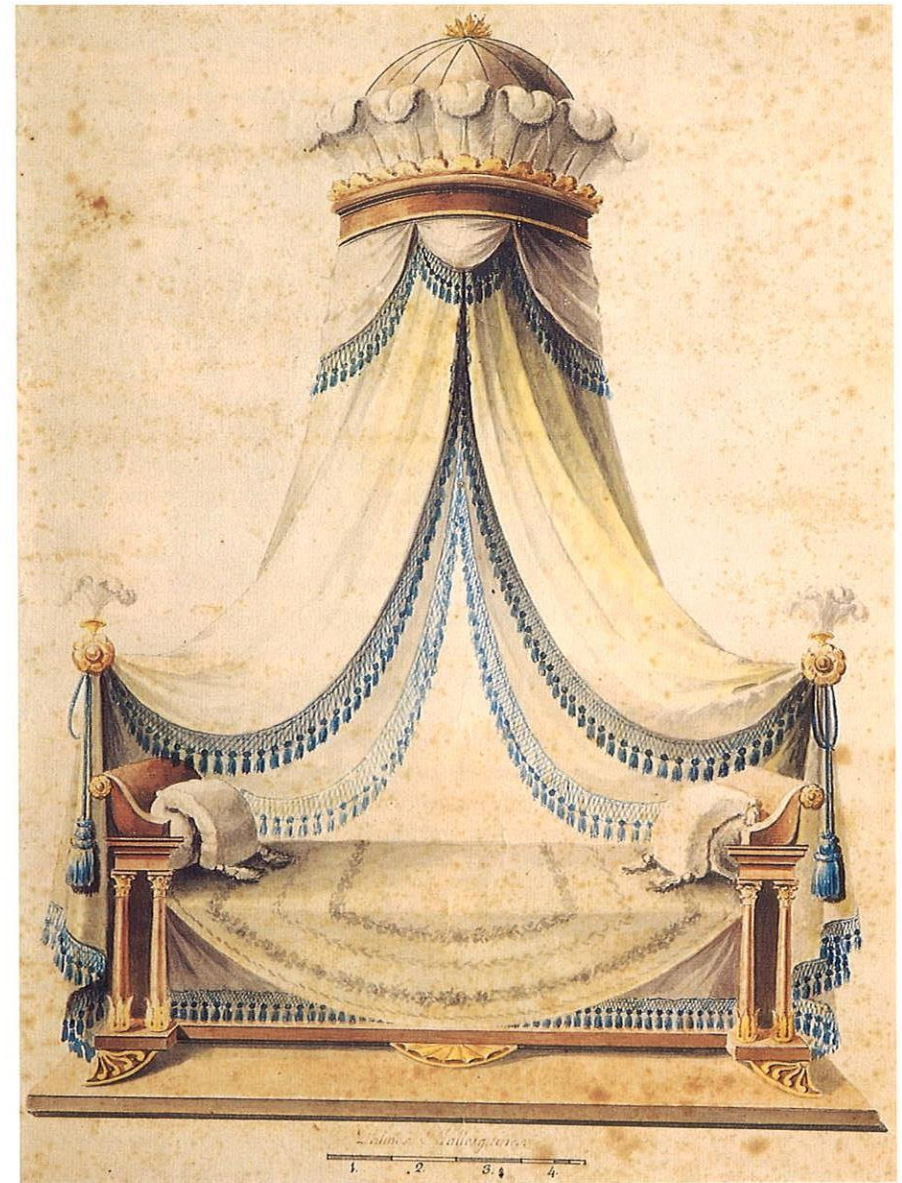
Des del saló es podia entrar a la cambra de bany principal (9), el sòtil de la qual estava delicadament decorat amb pintures d'estil xinès fetes, segons tradició familiar, per Soldati.

Una de les cambres importants de la casa era coneguda, durant el període Morell, com de la xemeneia del Born (4). S'hi accedia des del gran saló. En aquesta sala, també coneguda com cambra de la música, hi solia assajar a mitjans del present segle la Capella Clàssica amb la direcció de Joan M. Thomàs. Hi estaven instal·lats de forma permanent dos pianos i un harmòni, que eren utilitzats per a concerts i vetlades musicals a les quals era la família Morell molt aficionada.

Des de la cambra de la xemeneia del Born s'accedia al que fou dormitori del pintor Faust Morell i Bellet. Aquesta mateixa habitació fou després utilitzada com a capella de la casa (20). L'altar i la resta de forniments que la formaven foren duits des de Solleric, després de la venuda de la possessió a la família Sales.

Les dues sales conegudes familiarment com la quadra verda i la quadra vermella (6 i 7), anomenades així pel color dels domassos que originàriament cobrien les seves parets, varen tenir un cert caràcter religiós. Per exemple, en cas d'òbit d'un membre de la família, eran en aquesta zona on es rebien les visites de condol. La quadra vermella fou també emprada en ocasions més felices. Tal és el cas de les noces de l'actual marquès de Solleric, Faust Morell i Rovira, amb Isabel Orlandis Habsburg-Lorena, unes noces que varen originar una altra generació de Morell i Orlandis. Per a aquella ocasió, la capella familiar fou traslladada des del seu lloc habitual a la quadra vermella, on el bisbe de Mallorca va celebrar la cerimònia.

La quadra vermella connectava amb una altra de les habitacions importants



Esbós del llit de l'Adrià (atribuït a Adrià Ferran)

de la casa, la cambra del llit de la Infanta (8), batiada així en honor de les il·lustres convidades que la varen ocupar. Maria Teresa de Vallabriga, cunyada de Carles III, i la infanta Maria Teresa de Borbó, la seva filla, casada amb Manuel Godoy, príncep de la Pau, estigueren refugiades a Can Morell durant l'ocupació napoleònica de la península Ibèrica. Ja en ple segle XIX, va ocupar aquesta mateixa habitació la duquesa de Montpensier, germana menor d'Isabel II. L'element més destacat d'aquesta cambra era el llit de l'Adrià, considerat com un dels llits més bells mai construïts a Mallorca. Des d'aquesta habitació es podia entrar a la cambra de bany principal.

Devora la del llit de la Infanta hi havia una habitació de grandària mitjançera que fou durant molt de temps emprada com a guarda-roba (10). Més envant, en el període previ a la venuda de la casa a l'Ajuntament de Palma, aquest espai fou habilitat com a biblioteca. Des d'aquesta habitació es podia accedir tant al replà de l'escala com a l'entresol a través d'una petita escala.

Devora la biblioteca hi havia un parell de dormitoris (11 i 12). El primer era utilitzat per Faust Morell i Gual i la seva dona Empar Rovira, amos de la casa. Després de la defunció del matrimoni, els seus hereus intentaren evitar la venuda de la casa obrint-la al públic. D'aquesta manera, pretenien fer front a les despeses —quantioses— del seu manteniment. Un dels canvis introduïts abans de la seva obertura al públic fou el trasllat de l'estudi de Faust Morell i Bellet, des de la seva ubicació original, a la planta noble de la casa. L'estudi del pintor (amb una col·lecció dels seus millors quadros) fou al·legòricament recreat en el que havia estat el dormitori del seu fill (11). Devora l'estudi es va ambientar una habitació com a dormitori romàntic o cambra rosa (12).

Al costat hi havia una sala amb xemeneia (13), molt acollidora, on sovint membres de la família es reunien amb els seus amics per parlar. Aquestes tertúlies, que a vegades s'allargaven fins ben entrada la matinada, foren freqüentades per molts de membres de la intel·lectualitat mallorquina. Hi eren habituals el celebrat Uetam, el tenor Nadal, el músic Joan M. Thomàs, els pintors Ribas, Bauzà i Cerdà i molts d'altres. També solia deixar-se caure per Can Morell gent il·lustre de la Península o de l'estranger tal com Sorolla o l'arxiduc Lluís Salvador d'Àustria, tots dos íntims del pintor Faust Morell i Bellet. Durant la segona mitat del present segle, allò que havia estat sala de les tertúlies es va convertir en el nou menjador de la casa.

Devora aquesta sala hi havia la cambra dels gravats (14), dita així perquè tenia les parets estibades de gravats de temes religiosos en la seva majoria.

La darrera habitació dins el circuit de Can Morell, abans de tornar al rebedor pel seu costat esquerre, era coneguda com cambra dels miralls (15), encara que cap mirall no adornàs les seves parets. Per ventura el nom feia referència a la decoració que tenia l'habitació en temps més antics. A la paret que confrontava amb el rebedor estava instal·lada la preciosa casa de pepes construïda per en *Manitas*, un artesà mallorquí. La casa de pepes estava construïda dins el més pur estil romàntic. Les seves nombroses habitacions descrivien amb tot luxe de detall els gusts de la societat mallorquina de mitjan segle passat. Annex a la cambra dels miralls hi havia un rebost (17) i també la cambra de les dones (16), on les criades feien labors.

Des de la cambra dels miralls es podia accedir a les habitacions de Can



Casal Solleric, sala de les tertúlies (1929)  
(aquarel·la d'Antoni Morell i Bellet)

Morell que es trobaven a l'altre costat del carrer d'en Cifre: el menjador (21), després cambra de la ràdio amb el seu terradet (23), el menjador del servici (22), la bugaderia (24), la cuina (25), un rebost (26) i l'antic *pintador* de Faust Morell i Bellet, situat en unes dependències que estaven damunt la cuina.

### Els porxos

Als porxos s'hi pujava a través d'una escala que partia de la cambra dels miralls. Hi havia les dependències del servici. A més dels dormitoris dels criats, als porxos hi havia les bugaderies, l'habitació de planxar, la terrassa on s'estenia la roba i, també, una sèrie de trasters plens de mobles i tota classe d'utensilis en desús.

## CRONOLOGIA

1723 Neix a Palma Miquel Bonaventura Berenguer Vallès i Orlandis, fill de Marc Antoni Reus de Solleric Vallès i de Berga i de Clara Orlandis i Orlandis. (Vegeu-ne biografia).

1763 S'inicia la construcció de les «cases del Born» de Miquel Vallès i Orlandis, amb la direcció de mestre Gaspar Palmer, picapedrer, i Antonio Soldati.

1769 Carles III nomena Miquel Vallès «*Gentil-hombre de Cámara con Entrada*».

1770 Se li concedeixen els títols de vescomte d'Almadrà i de marquès de Solleric.

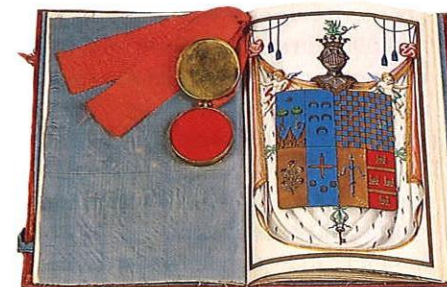
1775 S'acaba la construcció de les «cases del Born».

1783 El rei li concedeix el títol de gran d'Espanya.

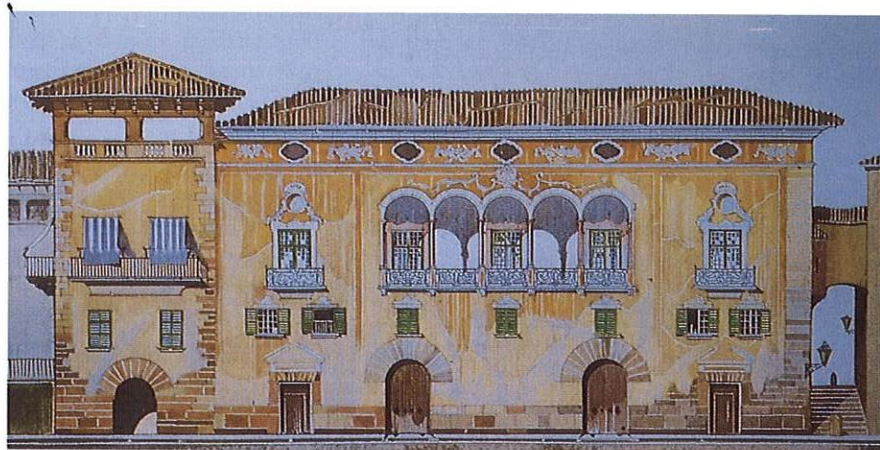
1790 Mor a Palma, sense descendència, el marquès de Solleric i és enterrat a la capella del Sagrari del Reial Convent de Sant Domingo. S'inicia un plet sobre els drets d'herència entre la marquesa viuda, Magdalena Gual i Barco, i Pere Joan Morell i Vallès, nebot i hereu legal del marquès. Sembla que les relacions entre don Miquel Vallès i el seu hereu, fill de la seva germana major, Mònica Vallès i Orlandis, deixaven molt a desitjar. De fet, el marquès l'odiava tant que féu tot quant va poder perquè no rebés «ni un dobler» de la seva



Document de concessió del títol de marquès de Solleric (Arxiu Morell)



Document de concessió del títol de gran d'Espanya (Arxiu Morell)



Casal Solerica: fatxada del Born segons l'obra d'Artur Byne i Mildred Stapley *Majorcan Houses and Gardens*, 1928 (La torre de l'esquerra, idealitzada, pertanyia a Can Desbrull).

herència. Fins i tot va alliberar la seva dona de l'obligació de fer inventari perquè, en cas que don Pere Joan impugnàs el testament i conseguís fer valer els seus drets, rebés tan poc com fos possible.

1800 Pere Joan Morell i Vallès guanya el plet. Conten que, després de la mort de la marquesa, va prendre possessió de la casa i la va trobar completament buida. De llavors ençà, el nom Morell estarà sempre associat amb les «cases del Born» del marquès de Solerica. La família Morell havia arribat a Mallorca el 1343, amb les hosts de Pere d'Aragó, en l'expedició d'aquest contra el rei Jaume III. El primer Morell establert a l'illa fou Bernat Morell, nomenat pel rei Pere alcaid d'Alaró. Des de l'any 1519, aquesta família va estar lligada al predi de Pastoritx, dins la jurisdicció de la vila de Vallde-mossa. Els Morell es caracteritzaven per ser gents de poca ostentació social i per estar més inclinats

a afers religiosos i culturals. Pere Joan Morell, cap del tronc principal de la família, ressentit per la seva pugna amb la marquesa viuda de Solerica, no va voler fer mai ús del seu dret al marquesat de Solerica i es va conformar a posseir els béns lligats a aquest títol.

1801 Neix a Palma Faust Morell i Moragues.

1807 Mor Pere Joan Morell i Vallès i el succeeix Jeroni Morell i Bordils Vallès de Tamarit, cavaller amb mercè d'hàbit d'Alcàntara.

1809 Durant la Guerra de la Independència, estigueren refugiades a Can Morell donya Maria Teresa de Vallabriga, viuda de Lluís de Borbó, germà menor de Carles III, i la seva filla la infanta Maria Lluïsa de Borbó, casada amb Manuel Godoy, príncep de la Pau. Sir John Carr fou enviat per la Corona Anglesa a entrevistar-se amb les dues dames per oferir-lis

el seu asil a la Gran Bretanya. Segons conta ell mateix, les dues aristòcrates odiaven tant tot el que era francès que fins i tot es negaven a usar aquesta llengua. Això no obstant, refusaren l'ofertament de Sir John adduint que volien quedar a qualsevol tros de terra espanyola que resistís a l'invasor. Durant la permanència de tan il·lustres convidades, Jeroni Morell es va instal·lar a Solerica. Conten que, en tornar, un dels criats de la casa, un poc espantat, li va dir: «Ho han deixat tot ple de xinxes», i ell va contestar: «Cremau-ho tot». Per aquesta raó no hi ha domassos adornant les parets de les cambres de Can Morell. És possible que aquesta història no sigui verídica i tan sols reflecteixi una profunda antipatia entre l'amfitrió i els seus hostes. Don Jeroni era casat amb Dionísia Moragues de Comelles. Conta la tradició familiar que tenia vertaders problemes per quedar prenyada. En certa ocasió, resant a l'església de Sant Gaietà a sant Faust, li va prometre construir-li una capella i donar el nom al seu fill si quedava embarassada. A partir d'aquest moment, els primogènits de la família Morell es varen dir Faust.

1821 Neix el 19 de juliol, a Palma, Faust Morell i Orlandis. (Vegeu-ne biografia).

1833 Mor Jeroni Morell i Bordils i el succeeix el seu primogènit i hereu, Faust Morell i Moragues, casat amb Maria Ignàsia Orlandis i Dezcallar.

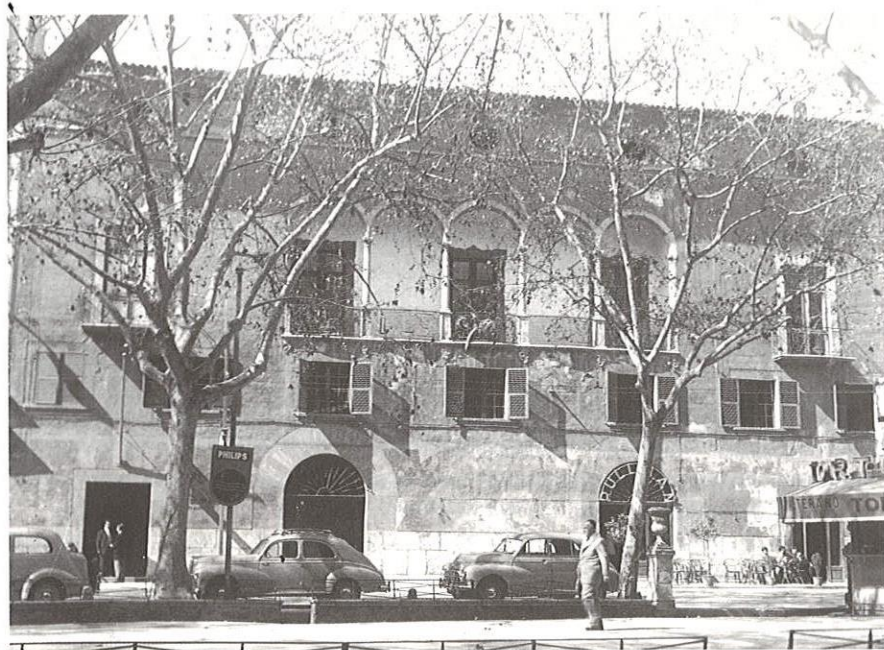
1851 Mor Faust Morell i Moragues i el succeeix Faust Morell i

Orlandis. Neix el 2 de novembre Faust Morell i Bellet Orlandis i García Conde. (Vegeu-ne biografia).

1867 Neix Antoni Morell i Bellet. Gran aficionat a la pintura, va viure en part a l'ombra del seu germà Faust. Es va dedicar principalment a l'aquarel·la, tècnica amb la qual va realitzar una sèrie d'obres que mostren interiors i exteriors de Can Morell i de Solerica. Al seu interiors de la casa dóna una visió molt realista del mobiliari i la decoració.

1880 El 28 de gener mor Faust Morell i Orlandis i el succeeix com a cap de família el seu fill primogènit, Faust Morell i Bellet. Al seu testament prega que tots els primogènits continuïn dient-se Faust. Des d'aquest moment la casa es converteix en el centre artístic de l'aristocràcia de Palma.

1928 Mor Faust Morell i Bellet i el succeeix com a cap de la família el seu fill primogènit, Faust Morell i Gual. Amb el canvi generacional, les inclinacions artístiques de la família continuen, encara que cap dels seus membres no es dediqui ja professionalment a la pintura. El seu germà Joaquim Morell i Gual fou un excel·lent fotògraf. És autor de gairebé totes les fotografies familiars de principis de segle. D'entre elles, sobresurt una magnífica col·lecció de fotografies estereoscòpiques, que recullen tant escenes de la vida familiar a Can Morell com a fora, i interessants fotografies de Faust Morell i Bellet pintant o envoltat de les seves amistats.



Casal Solleric: fatxada del Born  
(fotografia de Joaquim Morell i Gual, ca. 1950)

1963 Mor Faust Morell i Gual i el succeeix en els seus drets al marquesat de Solleric el seu fill primogènit, Faust Morell i Rovira, casat amb Isabel Orlandis i Habsburg. Després de la mort de Faust Morell i Gual, la casa deixa de ser habitada per la família.

1975 L'Ajuntament de Palma adquireix Can Morell dels hereus de Faust Morell i Gual. Amb la denominació de Palau Solleric, primer, i, a partir de 1991, de Casal Solleric, és destinat a centre de exposicions.

## ELS PROTAGONISTES

### MIQUEL B. VALLÈS I ORLANDIS, PRIMER MARQUÈS DE SOLLERIC

Miquel Bonaventura Berenguer Vallès i Orlandis neix a Palma el 1723. Fou fill de Marc Antoni Reus de Solleric-Vallès i de Berga i de Clara Orlandis i Orlandis.

La família Vallès, originària de França, es va establir a l'alqueria d'Inca (Mallorca) poc després de la conquesta de l'illa per Jaume I d'Aragó. Els Vallès varen estar vinculats de molt antic al predi d'Almadrà, situat als voltants de la citada alqueria; als hereuatges de Solleric des del 1662; i de Sala, Sales, Maixella, Galiana, Valero, Tornamira i Sadava a partir de 1738. També al senyoriu de la Galera, de Felanitx, sobre el qual Jaume III havia concedit jurisdicció civil i criminal ja l'any 1330.

Miquel Vallès, fent honor a una tradició familiar iniciada per son pare, es consagra des de jove a la causa dels Borbons. Per aquesta raó, Carles III el nomenarà «mi Gentil-hombre de Cámara con Entrada» (1769); vescomte d'Almadrà i marquès de Solleric (1770); i gran d'Espanya (1783). La concessió del títol de marquès de Solleric fou tant en reconeixement de servicis prestats a la Corona pel marquès com un reconeixement pòstum als mèrits adquirits en vida per son pare, Marc Vallès i de Berga, el qual havia abraçat la causa de Felip V durant la Guerra de Successió, fins al punt de comprometre la totalitat de la seva fortuna. Al nomenament s'especifica que aquest honor es fa en «atención a la calidad y lustre de vuestra Casa y servicios de vuestros Mayores». Per altra banda, la concessió de la grandesa d'Espanya es degué, segons documents existents a l'Arxiu Morell, a «los servicios que me habeis hecho en varios asuntos y señaladamente en las preparaciones y disposiciones para la empresa, expedición y entera conquista de Menorca».

Miquel Vallès i Orlandis va sobresortir també com a corsari. L'activitat corsària, tan característica de les Balears en el segle XVIII, estava íntimament lligada amb el comerç i la guerra. Als arxius de Can Morell existeixen fins a un total de sis patents de cors concedides pel rei al marquès de Solleric; i una carta, firmada pel comte de Floridablanca, on es diu que havia armat a costa seva el millor xabec en cors. Aquests mateixos vaixells foren també utilitzats en l'empresa de la conquesta de Menorca.

Uns altres fets interessants relacionats amb aquest personatge es refereixen a la seva activitat com a president de la Reial Junta de Construcció de Camins de Mallorca, en la qual va sobresortir pels seus intents de millorar les comunicacions entre Palma i els pobles de l'illa. També va intentar fundar noves poblacions amb jurisdiccions pròpies, tant militars com civils i criminals, a Felanitx, Alaró i Bunyola. La seva pretensió era crear poblacions amb una estructura feudal similar a la que existia en alguns llocs de València en aquest període. Amb aquesta finalitat va elaborar un projecte de noves poblacions, que fou refusat del tot pels municipis afectats, que temien incòmodes ingerències en les seves jurisdiccions.

El marquès de Solleric fou membre actiu de la Reial Societat Econòmica d'Amics del País. La idea d'aquestes societats va néixer al País Basc de la mà del comte de Peñafloreda i, posteriorment, es va estendre a altres llocs de l'Estat, com

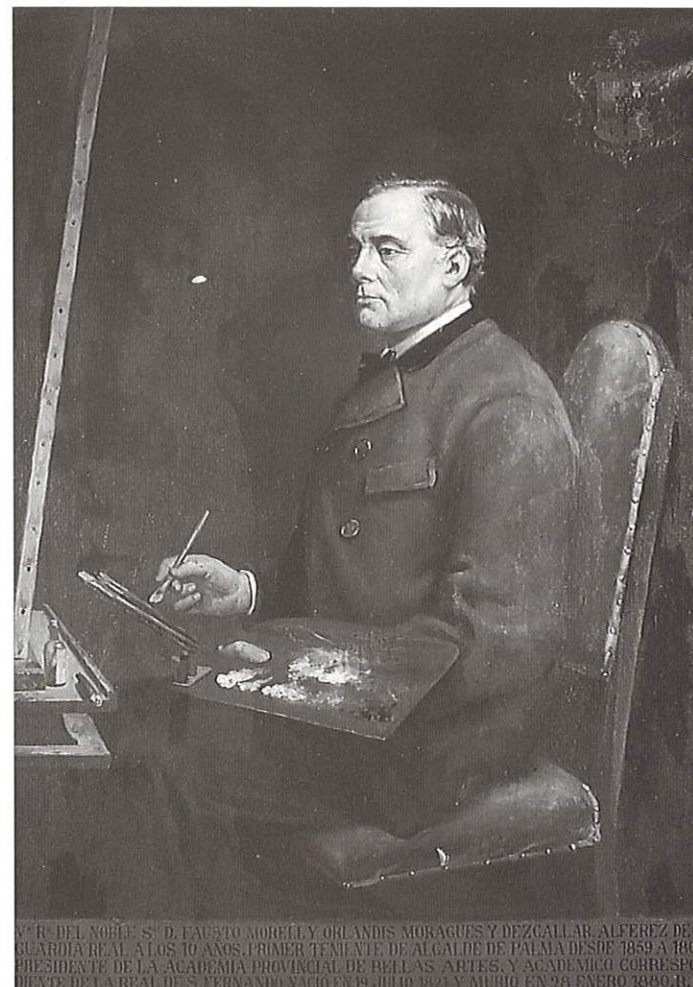


Madrid, València, Saragossa, Sevilla, Segòvia, Tudela i, també, Mallorca. L'ideari d'aquestes societats era, en paraules de Campomanes, «*el fomento de la industria popular así como una manera más global de la educación popular*».

Sobre la personalitat i el caràcter de don Miquel existeixen alguns exemples significatius. A l'arxiu de Can Truyols hi ha una carta escrita pel comte de Floridablanca al marquès de Bellpuig, en la qual es queixa de la falta d'interès dels nobles mallorquins respecte de la política general de l'Estat. Suggereix el comte al marquès que viatgi més a Madrid perquè allà «*Solleric se condecora a él mismo*». Un altre exemple del zel dedicat pel marquès de Soleric als assumptes d'Estat apareix en una carta en la qual el comte d'Aranda conta com anant Carles III de caça, envoltat de cortesans aduldors, va interrompre el rei la conversació per dir que se n'havia d'anar «*porque como con Solerico y no quiero hacer esperar a un hombre que me sirve tan bien*».

#### FAUST MORELL I ORLANDIS

Faust Morell i Orlandis, primer pintor de la família, neix a Palma el 1821. Homo de profundes creences religioses i enemic de l'ostentació, va acabar amb la vida palatina de Can Morell. Entre els anys 1850 i 1880, fou president de l'Acadèmia de Belles Arts de Sant Sebastià, de Palma, i membre de la de San Fernando, de Madrid. Des del punt de vista artístic, va conrar el retrat, el paisatge i, sobretot, la temàtica religiosa. Existeixen quadros seus a les esglésies de Sant Jaume, Sant Francesc i Montis-sion, com també a l'Ajuntament de Palma i a la Cartoixa de Valldemossa. D'entre ells, sobresurten els retrats de la reina d'Espanya, Maria Mercès, d'Anníbal i de l'emperador Carles V, de cos sencer. De caràcter més familiar i intimista, destaquen el retrat de cos sencer del seu fill Josep Morell i Bellet vestit de soldat (pàg.34), *Las niñas* (pàg.35), *La vella cuinera*, *El samborino*, *Autoretrat de jove* i un llarg etcètera. La tècnica que més va conrar fou de la de l'oli damunt tela, aplicat en capes finíssimes i amb múltiples veladures. Va estar casat amb Aina de Bellet i García Conde, filla dels marquesos de Bellet de Mianes, de Tortosa. Va morir a Palma el 1880.



Faust Morell i Bellet  
Retrat de Faust Morell i Orlandis, ca. 1880  
Oli damunt tela, 123 x 93 cm  
Col·lecció particular



Faust Morell i Orlandis  
*El soldadito* [Retrat de Josep Morell i Bellet], ca. 1875  
Oli damunt tela, 130 x 85 cm  
Col·lecció particular



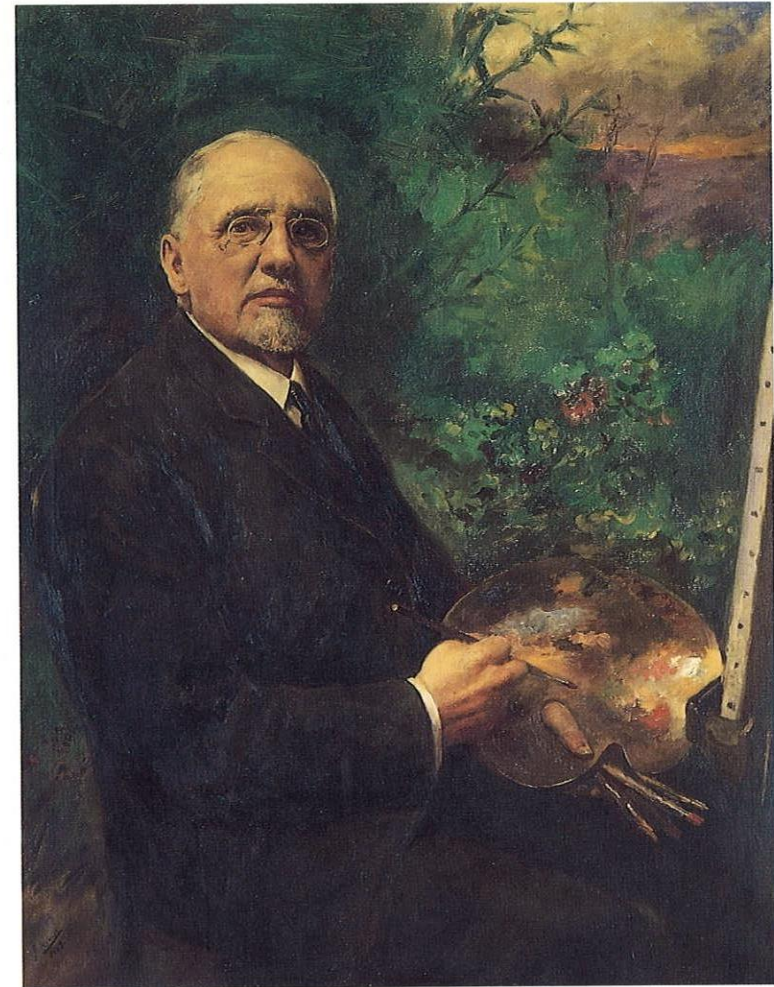
Faust Morell i Orlandis  
*Las niñas*, ca. 1865  
Oli damunt tela, 54 x 65 cm  
Col·lecció particular

## FAUST MORELL I BELLET

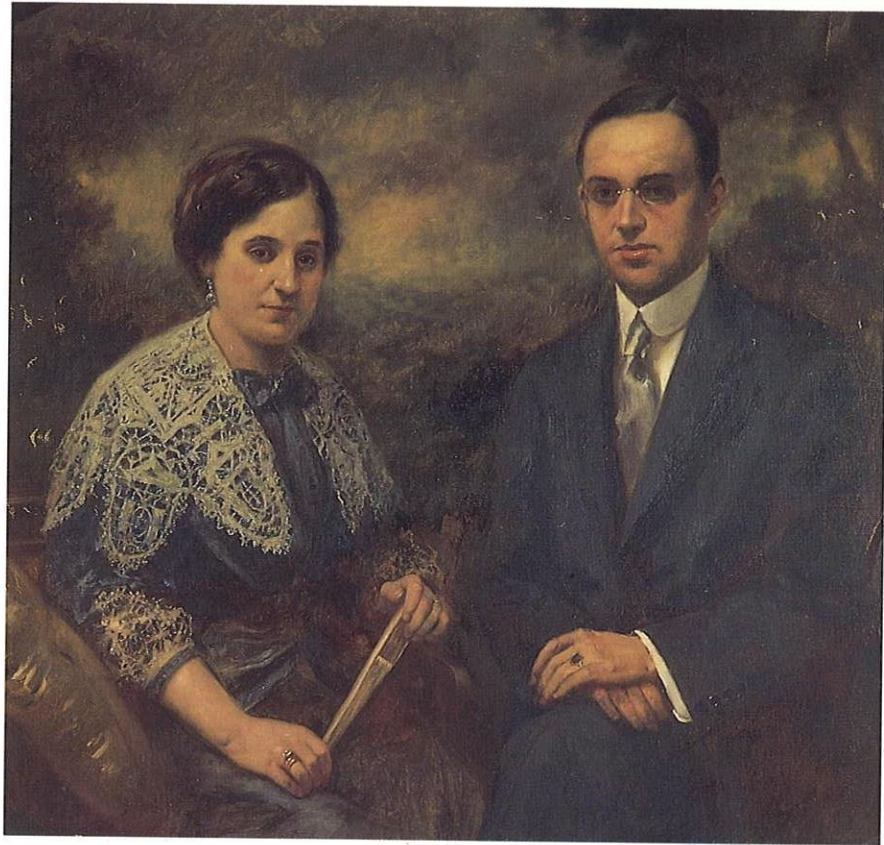
Faust Morell i Bellet neix a Palma el 1851. Deixeble de son pare, també va freqüentar els tallers de Joan O'Neill, Joan Mestre i Joan Bauzà. Dejectava els corrents avantguardistes de la seva època i es va especialitzar en el retrat, el paisatge i la temàtica històrica. La seva tècnica predilecta fou l'oli damunt tela, que aplicava, com son pare, en capes molt fines. D'entre els seus quadros de tema històric sobresurten els relacionats amb Mallorca, casi tots realitzats per encàrrec i, en general, de gran format. Destaquen *La batalla de Lluçmajor* (1902), *Entrada a Palma de Jaume I* (1903) i *La defensa de Valldemossa de Ramon Gual Desmur*, entre d'altres. L'obra *Fuita de Josep Bonaparte* li va valer un premi especial de *La Ilustración Española y Americana*. També va realitzar els retrats del primer marquès de Solleric i Pere Joan Morell de Pastoritx, tots dos muntant a cavall, que adornaven el saló principal de Can Morell; els del comte de Sallent, Costa i Llobera, Josep Miralles, etc. En certa ocasió, Vicenç Furió, un dels seus deixebles favorits, va mostrar una taula d'estil flamenc pintada per Faust Morell i Bellet a Madrazo, el qual, admirat, va comentar: «*Bella tabla gòtica! y bien conservada*». En saber que s'havia acabat de pintar, hi afegí: «*Pues podría muy bien juzgarse como realizada por Van Dick*».

També va realitzar vitralls per a l'església de Santa Eulàlia, de Palma, i per a l'actual saló de sessions del Consell Insular de Mallorca. Fou nomenat membre numerari de l'Acadèmia Provincial de Belles Arts i membre de l'Acadèmia de Bellas Artes de San Fernando. Don Faust féu de Can Morell el centre artístic de Palma. D'entre els pintors il·lustres que eren assidus de Can Morell i conraren l'amistat de don Faust destaquen Zuloaga, Madrazo, Anglada Camarasa, Rusiñol, Meifrén, Anckermann, Ribas, Llorenç Cerdà, Terrassa, Bordoy, Furió i Sorolla, que fou un gran admirador de la tècnica del pintor.

L'arxiduc d'Àustria, Lluís Salvador, freqüentava les tertúlies artístiques de Can Morell. En certa ocasió, va anar a visitar Faust Morell i Bellet al seu *pintador*, acompanyat d'una dama que destacava per la seva bellesa i l'elegància del seu posat. La dama va mostrar la seva admiració per l'obra del pintor. Més tard, quan sortien de la casa, havent-se avançat la dama es va girar l'arxiduc i li va dir al pintor en un mallorquí amb fort accent alemany: «Don Faust, és l'emperadriu». Es referia a la popular *Sissi*, que es trobava a Mallorca d'incògnit, convidada pel seu parent. Faust Morell i Bellet, així com tota la seva família, fou també un gran amant de la música. A Can Morell hi havia una sala anomenada de la xemeneia del Born, que es coneixia també com a cambra de la música. Hi solia assajar molt sovint la Capella Clàssica Mallorquina amb la direcció de Joan M. Thomàs. En moltes ocasions, el gran saló de la casa fou utilitzat per donar-hi concerts. Hi passaren alguns dels grans intèrprets de l'època, mallorquins, com el baix Uetam o el tenor Nadal, o d'àmbit internacional, com la Caracciolo o els pianistes George Copland i Vanda Landovska i els compositors Enric Granados i Manuel de Falla. Don Faust va construir un petit teatre, destinats al qual va dissenyar i pintar uns primorosos decorats, i que era emprat per representar òperes com *Aida*, de Verdi, *Faust*, de Gounod, o *Norma*, de Bellini. Els artistes amics de la família solien prendre part en aquests jocs artístics. La música i el cant de les representacions operístiques de Can Morell eren sovint executats per l'orquestrina que don Faust tenia formada amb els seus propis germans, Dolors, Baltasar i Antoni. Morí el 1928.



Faust Morell i Bellet  
*Autoretrat*, 1922  
Oli damunt tela, 100 x 80 cm  
Col·lecció particular



Faust Morell i Bellet  
*Retrat de Faust Morell i Gual i d'Empar Rovira i Orlandis*, ca. 1915  
Oli damunt tela, 96 x 104 cm  
Col·lecció particular



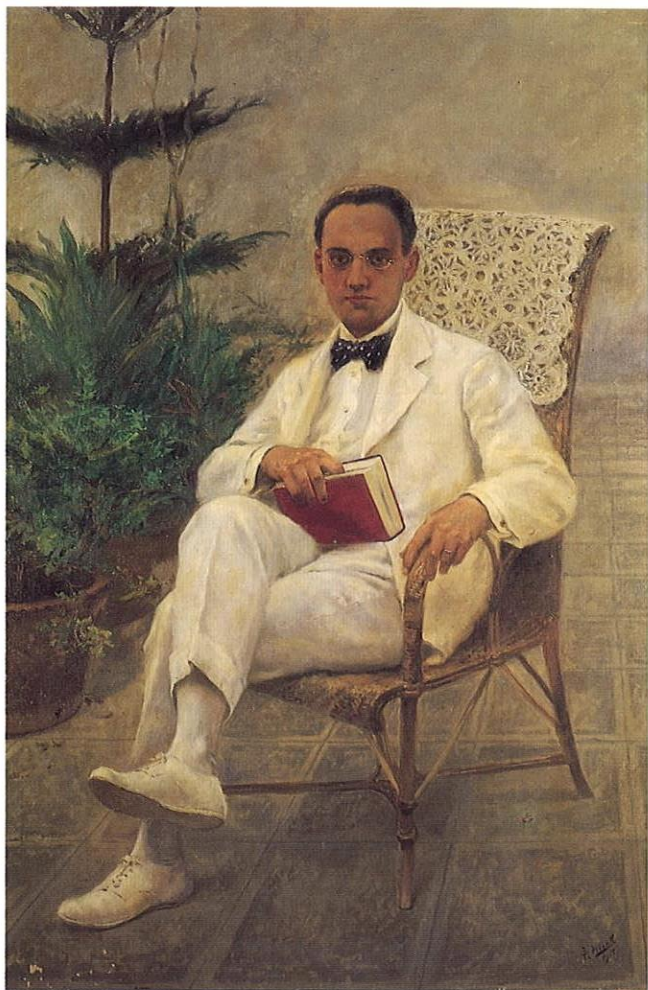
Faust Morell i Bellet  
*El diaca de la Seu*, 1889  
Oli damunt tela, 154 x 96 cm  
Col·lecció particular



Faust Morell i Bellet  
*Veila de la despulla de Jaume III*, 1924  
Oli damunt tela, 211 x 161 cm  
Ajuntament de Palma



Faust Morell i Bellet  
*Carles V adorant la Veracreu*, 1925  
Oli damunt tela, 211 x 161 cm  
Ajuntament de Palma



Faust Morell i Bellet  
*Retrat de Faust Morell i Gual*, 1915  
Oli damunt tela, 153 x 103 cm  
Col·lecció particular

## EL CASAL SOLLERIC

Abril - Junio, 1995

CASAL SOLLERIC  
Ajuntament de Palma

El Casal Solleric es un obsequio que los palmesanos nos hacemos a nosotros mismos y que queremos compartir con el resto del mundo. Las necesidades de conocer su historia es, pues, obvia, y con esta publicación la queremos satisfacer. Este pasado y el de las personas que habitaron el Casal, tan vinculadas a las artes, parecen contener, especialmente en algunos de sus capítulos, signos de lo que llegaría a ser en el presente, de lo que será en el futuro: un centro activador de la cultura artística.

Esta publicación se quiere detener en algunos momentos significativos, quiere recoger las instantáneas más relevantes de la historia del Casal y de la familia que lo ocupó hasta su adquisición (1975) por el Ajuntament de Palma: para que el palmesano pueda tomar realmente posesión —sólo el conocimiento nos permite retener las cosas y el tiempo— y para que el visitante no sea ni se sienta en él un extraño. Como alcalde de Palma en el momento de la reapertura del Casal Solleric, tengo el placer y el honor de ponerlo a disposición de todos mis conciudadanos y de todos nuestros visitantes.

**JOAN FAGEDA**  
Alcalde de Palma

Hace ahora veinte años —fue en 1975—, el Ajuntament de Palma adquirió el edificio de Can Morell, cuya construcción se había iniciado en 1763 a instancias de Miquel Bonaventura Vallès i Orlandis, primer marqués de Solleric. Desde principios del siglo XIX, fue habitado por la familia Morell, heredera del marqués, por lo cual el *casal* fue conocido como Can Morell. Desde que el Ajuntament de Palma se hizo cargo del edificio y lo destinó a centro de exposiciones, fue conocido, primero, como Palau Solleric y, desde 1991, como Casal Solleric.

Durante sus primeros años como centro de exposiciones, se puso de relieve la necesidad de un mejor aprovechamiento de sus espacios, buena parte de los cuales habían quedado, en una primera reforma, fuera de toda disponibilidad para usos que no fuesen exclusivamente de almacén. La intensa y creciente demanda de actividades culturales —y, en concreto, expositivas— aconsejó esta reforma, que ha multiplicado las capacidades del Casal como centro vivo de cultura de nuestra ciudad. Estamos seguros de que, así, se inaugura un futuro que contemplamos llenos de esperanza.

**JOSEP CARLES TOUS PRADES**

Teniente de Alcalde del Àrea de Cultura



## EL CASAL SOLLERIC

CARLOS MORELL Y ANTONIO ALEMANY

A lo largo de todo siglo XVIII y más concretamente durante el reinado de Carlos III, Mallorca vivió un periodo de gran florecimiento mercantil que dio pie a la aparición de una nobleza comerciante. La conquista de Nápoles por parte de Felipe V, llevada a cabo en buena medida gracias a las intrigas urdidas por Isabel de Farnesio, que quería conseguir un reino para su hijo Carlos (más tarde Carlos III), determinó que las Baleares potenciaron su papel estratégico dentro del Mediterráneo. Las Islas fueron el puente entre los dominios italianos del monarca y los de la Península Ibérica. Por otro lado, la situación de guerra casi continuada entre las distintas potencias europeas que pugnaban por conseguir el dominio de las principales rutas comerciales y la presencia de piratas bereberes convirtieron el Mediterráneo en un mar muy inseguro. La necesidad de controlar y asegurar estas rutas comerciales aumentó la actividad corsaria balear que ya existía desde la Edad Media y que tuvo otro periodo de apogeo durante los siglos XVII y XVIII.

En Baleares el corsarismo está documentado desde el reinado de Pedro IV *el Ceremonioso*. Fue precisamente este rey quien estableció, en 1354, las normas que debían regular el corso. Las patentes de corso, es decir el permiso para llevar a cabo esta lucrativa actividad, eran otorgadas por el gobernador de la Isla, en representación del Rey, a patronos o comerciantes que así lo solicitaban. Las peticiones para ejercer el corso eran debidas generalmente a la necesidad de auto-protección que tenían los navegantes baleares frente a la acción de los piratas que surcaban el Mediterráneo y que constituían un verdadero quebradero de cabeza para la Corona. El corsario se comprometía a no atacar más que a los enemigos del rey. De los beneficios obtenidos mediante la acción corsaria la Corona recibía un porcentaje que se situaba aproximadamente en el 10%. Los bienes materiales o humanos —esclavos— eran vendidos en pública subasta en Mallorca. En caso de infringirse la reglas del juego, se multaba o penaba al infractor en función de la gravedad del delito. Muchos comerciantes mallorquines recurrieron al corsarismo tanto para dar seguridad a sus negocios como para añadir a sus arcas los cuantiosos ingresos que esta lucrativa actividad les podía reportar.

Durante los siglos XVII y XVIII, los corsarios de las Baleares servían también como mercenarios en las guerras que tuvieron como escenario el Mediterráneo. En este contexto se sitúa la figura de Miguel Buenaventura Vallès Orlandis<sup>1</sup>, personaje novelesco y primer protagonista de esta historia, marqués de Solleric, grande de España, hombre de confianza de Carlos III, productor y exportador de aceite y, más tarde, corsario. En el año 1763, el antes citado Miguel Vallès Orlandis, siendo aún tan sólo productor y exportador de aceite y corsario —el título de marqués de Solleric le sería otorgado por servicios a la Corona en el año 1770— encargó al prestigioso *picapadrer* mallorquín Gaspar Palmer la construcción de su nueva residencia palmesana en un solar donde antes había habido unas casas que acababa de heredar. De las casas que allí existían con anterioridad y que pertenecieron a Antonio Cifre (ciudadano militar), sólo nos queda un testimonio: el nombre del callejón que une la calle de Sant Gaietà con el Born (calle

<sup>1</sup> Ver biografía

d'en Cífre) y que era conocido con anterioridad también como *carreró brut*<sup>1</sup>.

### CONSTRUCCIÓN DE LA CASA

Estando al día de los gustos y modas de la cortes de Madrid y Nápoles, quiso el futuro marqués, personaje francamente cosmopolita, conjugar los gustos de la nobleza mallorquina con las ideas arquitectónicas más avanzadas importadas de Francia e Italia. Su intención era construir un edificio que, pese a su monumentalidad, diera sensación de ligereza y que contrastara con la sobriedad y aspecto sombrío que la mayoría de las casas nobles mallorquinas ofrecían al viandante. El aprovechamiento de muros anteriores, la unión de casas, los añadidos en portales, ventanas y patios daban además a las casas de la nobleza el aspecto de auténticos collages arquitectónicos. Nuestro protagonista quería evitar caer en esa antigua y tacaña costumbre de aprovechar y remodelar, creando algo realmente nuevo. Podríamos decir que, aunque quizá inconscientemente, Miguel Vallès Orlandis quería immortalizarse a sí mismo en piedra construyendo un edificio que fuera un reflejo de su gran personalidad. Por este motivo hizo traer los planos del extranjero e hizo venir al famoso decorador italiano Soldati. La misión de este último sería trabajar codo a codo con *mestre* Palmer y garantizar la adecuación de la nueva construcción a sus propios ideales de fundir en un mismo proyecto los gustos de la arquitectura local con otros venidos del gran mundo.

El término *picapedrer* tenía en el siglo XVIII un significado diferente al actual. El *picapedrer* era en aquella época algo más que un mero ejecutor de obras que se limita a seguir las directrices planificadas por otros más cualificados. En el caso que nos ocupa, el de Gaspar Palmer, su función estaba a caballo entre el diseño arquitectónico y la realización física de las obras. También debía él ocuparse de la selección y transporte de los materiales. La historia de la construcción de la casa del marqués de Sollerich, luego Can Morell, empezó en el año 1763 con el derribo de Can Cífre y el desescombros de los solares. De este trabajo se ocuparon *mestre* Palmer y su cuadrilla.

La construcción de la nueva casa comenzó en algún momento del año 1764. De las «cuentas semanales satisfechas a los albañiles y demás constructores de la casa del Exmo. Sr. Marq. de Sollerich sitas en el Borne» (Archivo Morell), la más antigua corresponde a la semana del 3 al 10 de febrero de 1764. De los datos que figuran en ella podemos deducir los gastos semanales que en jornales pagaba Miguel Vallès en el momento de iniciar las obras:

«Compte de la feyna que Jo Mestra Gaspar Palmer Picapedrer ha feta ha les Cases del Borne del Señor Don Miguel Vallés en la Setmane fynida als 10. fabres de 1764.

6. Jornals de Mestra	3L		
6. Jornals de Gaspar Palmer	2L	2S	
6. Jornals de Miquel Ripoll	1L	7S	
6. Jornals de Gabriel Peña	1L	7S	
6. Jornals den Juan	1L	4S	

<sup>1</sup> Callejón sucio

6. Jornals den Francisco	1L	4S	
1. Carreta de Cal		2L	
	Suma	12L	4S
6. Jornals de Antonio Sureda	1L	6S	4d

Jo Gaspar Palmer

Pagat y Buydat.<sup>1</sup>»

Obsérvese que Gaspar Palmer cobraba separadamente su trabajo como *mestre* y como obrero.

Se sabe que los materiales utilizados en la edificación de la casa fueron seleccionados de entre los mejores de la Isla. Para levantar muros y paredes se trajo piedra de Santanyí. Este tipo de arenisca fina, fácil de trabajar y al mismo tiempo resistente, fue muy usada en las construcciones de calidad de la Isla. Ya durante la prehistoria, muchos de los poblados de épocas pre-talayótica y talayótica fueron construidos con este tipo de piedra. Las canteras de piedra de Santanyí fueron también muy explotadas durante la dominación romana y la Edad Media.

Las columnas y las molduras de algunas de las ventanas fueron hechas, a instancias del dueño de la casa, con mármol rosado de Sollerich (Alaró, Mallorca). Según tradición familiar, este mármol no fue suficiente para cubrir las necesidades de la casa, por lo que se tuvo que recurrir a otro mármol similar traído desde Sencelles. Este último fue usado para la talla de los arcos de las logias que dan al patio y al Borne. El trabajo de talla y montaje de las columnas del patio y de las logias debió empezar a principios del año 1767. En el Archivo Morell consta que en la primera semana de Enero de ese año un *escultor*, cuyo nombre no conocemos, cobraba 8 sueldos por jornada trabajada en los mármoles del Borne. En las cuentas no se especifica si los trabajos se referían a los mármoles del patio o a los de las logias. Tampoco consta en qué fase de su trabajo se encontraba en aquella fecha el marmolista. Sin embargo, en el gasto y recibo del año 1767 se dice que fueron pagados 17 *lliures*, 18 *sous* y 6 *diners* por «6 *escalons grands de Santanyí*»<sup>2</sup>, lo cual indica que en ese año se estaba trabajando también en las escaleras del patio.

<sup>1</sup> «Cuenta del trabajo que Yo *mestre* Gaspar Palmer Albañil ha hecho en las casas del Borne del Señor Don Miguel Vallés en la Semana finida a 10. febrero de 1764.

6. Jornales de <i>mestre</i>	3L		
6. Jornales de Gaspar Palmer	2L	2S	
6. Jornales de Miquel Ripoll	1L	7S	
6. Jornales de Gabriel Peña	1L	7S	
6. Jornales de Juan	1L	4S	
6. Jornales de Francisco	1L	4S	
1. Carreta de Cal		2L	
	Suma	12L	4S
6. Jornales de Antonio Sureda	1L	6S	4d

Jo Gaspar Palmer

Pagado y Vaciado»

<sup>2</sup> 17 libras, 18 sueldos y 6 dineros por 6 escalones grandes de Santanyí.

La labor de carpintería, dirigida por Miguel Mulet, empezó en el año 1767, pero fue durante los años 1771 y 1772 cuando se realizaron los trabajos más importantes. En el verano 1772 se pagaron a los *fusters* del Born un total de 39 *lliures* por «*las portas de los quartos maiors que estan actualment fent en Casa del Sr. Marques de Sollerich*»<sup>1</sup>.

En el mes de marzo del año 1771 *mestra Pera Antoni Nicolau* estaba ya instalando marcos con vidrios emplomados en las ventanas.

El estucado de las paredes se llevó a cabo a partir de finales de 1771. Este trabajo lo realizó Cristòfol Bordoy, y consta que cobraba semanalmente por su trabajo 2 *lliures* y 8 *sous*.

Los herreros, presentes en todo momento en la obra, estuvieron dirigidos por Francesc Bosch, herrero de la familia. Ellos se encargaron, ayudados por los *picapedrers*, de instalar los hierros holandeses que adornan las galerías y los balcones.

El acabado definitivo estuvo en manos de yeseros, pintores y decoradores. No se sabe con certeza quien realizó las pinturas que adornaban la fachada, el techo de la logia del Born y el cuarto de baño del marqués. La tradición familiar las atribuye al propio Soldati, que conjugó su arte como decorador con el de arquitecto. El en persona realizó el diseño de algunos de los elementos arquitectónicos más característicos de la casa. Tal es el caso de las logias que dan al patio principal y al Born, ideadas según los gustos italianizantes de la época. La logia que abre la fachada principal de la casa al paseo del Born constituyó en su momento un elemento nuevo y revolucionario dentro de la arquitectura mallorquina. Esa enorme apertura de luz hacia el exterior conseguida mediante la construcción de una gran galería, soportada y a la vez adornada por elegantes columnas de capitel jónico, contrasta con la rigidez y uniformidad de las fachadas de muchas casas mallorquinas de la época. Muchas de estas fachadas eran de origen gótico, pero en la casi totalidad de ellas se habían suprimido los elegantes ajimeces, cuya función era dar entrada a la luz al interior de las casas y también aligerar, al menos estéticamente, la pesadez de las fachadas. El carácter imprimido al proyecto fue mixto, con elementos mallorquines, italianos y franceses, aunque con predominio del estilo Luis XV, muy de moda en aquel tiempo. Soldati, durante su larga permanencia en Mallorca, realizó trabajos en otras casas señoriales de Palma. Se sabe, por ejemplo, que participó en el diseño y construcción de algunos de los elementos arquitectónicos de Can Zavellà.

Como podemos ver, en un primer momento que podríamos situar entre los años 1764 y 1770, los trabajos realizados en el Born para don Miguel Vallès Orlandis eran los de la edificación de un gran recinto de piedra soportado por un sólido esqueleto. Sus artífices fueron *picapedrers* y *peons*. En del año 1771 entran en acción carpinteros, vidrieros, estucadores y escultores. A partir de este segundo momento, empieza el acabado de la casa, que durará hasta 1774, cuando Soldati se encargará de dar el toque final a la casa, que no será inaugurada hasta el año 1775. Desde el comienzo de las obras, con el derribo de las casas d'en Cifre en 1763, hasta que la casa se empezó a habitar habían transcurrido un total de doce años.

<sup>1</sup> «Las puertas de las habitaciones principales que están haciendo, actualmente, en la casa del Sr. Marqués de Sollerich».

## ESTRUCTURA GENERAL DE LA CASA

Horizontalmente, la casa del marqués de Sollerich presenta cuatro niveles: planta baja, entresuelo, planta noble y porches.

El primer nivel se puede a su vez subdividir en patio y cocheras, separadas del primero por un pequeño patio interior. El patio ocupa, aproximadamente, la mitad anterior de la casa mientras que las cocheras se sitúan en la parte posterior. Al primero se podía acceder, originalmente, tanto desde la calle de Sant Gaietà como desde el Born a través de las cocheras.

El patio es de planta rectangular con columnas de capitel jónico hechas con mármol rosado de Sollerich. El piso está adoquinado y muestra una inclinación en dirección a la entrada del Born. Una doble escalera, cuyos dos tramos convergen en un segundo nivel, toda ella realizada con grandes bloques de piedra de Santanyí, da acceso a la planta noble. La escalera está flanqueada por una baranda de hierro forjado, pintada en color negro, que trajo el primer marqués de Sollerich de Holanda. Es curioso observar el desgaste que muestran los peldaños del tramo izquierdo, según se ve desde la entrada de Sant Gaietà. Ello es debido a que era por este lado por donde normalmente accedía la familia a la planta principal de la casa. Por el contrario, los escalones del lado derecho se encuentran en mejor estado de conservación al haber sido menos usados. La parte superior de la escalera da a la doble entrada de la casa y también a una hermosa logia de tres arcos soportada por columnas de capitel jónico también hechas con mármol de Sollerich. Esta logia crea en el patio una sensación de ligereza y elegancia poco común.

A las cocheras se accedía por la entrada del Born. Sobre su estructura inicial poco se sabe pues es ésta una de las zonas de la casa que más transformaciones ha sufrido a lo largo de los años. Durante los últimos cien años, parte de las antiguas cocheras y habitaciones anexas fueron usadas como cafetería, sucursal de banco, tienda de souvenirs, agencia de viajes y biblioteca privada. Durante los años veinte, la Sociedad de Cazadores La Veda se instaló, provisionalmente, en las habitaciones que lindaban con el solar donde, posteriormente, se construiría el cine Borne. Es interesante señalar que esta sociedad organizaba exposiciones de arte en su local. Entre los artistas que tuvieron su obra expuesta en La Veda cabe destacar a O'Neill, íntimo amigo de la familia. Durante los años cincuenta, la popular cafetería Pullman ocupó parte de los bajos y entresuelo de Can Morell. En 1993, mientras el Ajuntament de Palma se ocupaba de la segunda reforma de la casa, aparecieron en un nivel inferior a las cocheras unos antiguos depósitos para aceite. Siendo el marqués de Sollerich comerciante en aceite, no nos cabe duda de que esos depósitos formaban parte de la concepción inicial de la casa. Estos mismos depósitos fueron habilitados, a principios del presente siglo, por Fausto Morell Bellet para la recogida de agua de lluvia. Se cuenta en círculos familiares que, en cierta ocasión, dos criadas de la casa cayeron enfermas de tifus al beber agua de estos depósitos. Para evitar la posible propagación epidémica de la enfermedad, el dueño de la casa, Fausto Morell Gual, mandó que fueran desinfectadas con cal viva. Independientemente de este suceso puntual y anecdótico, se cuenta que la pureza del agua almacenada en estos depósitos de piedra viva era tal, que venían a degustarla gentes de todo el vecindario. También en la planta baja, en el patio interior que se encuentra entre las cocheras y el patio, se encontraba la *sala*

de la *homba de l'aigua*<sup>1</sup>, donde un *bombador*<sup>2</sup> hacía circular el agua por toda la casa.

En el año 1876, se prohibió el tráfico rodado por la calle d'en Cifre debido a la poca altura del puente que en ella se encuentra y a la escasa anchura de la misma. Para evitar el paso de carruajes se pusieron dos pilones de piedra, uno a cada extremo de la calle. Una de las consecuencias de esta medida fue el uso por los transeuntes de la entrada del Born de Can Morell, como atajo para acceder a la calle de Sant Gaietà. Según la tradición familiar, en cierta ocasión pasó por allí un cortejo fúnebre el cual hizo parada en el patio de la casa para cantar un responso al difunto, totalmente ajeno a la familia. Al día siguiente del suceso, el acceso de las cocheras al patio fue tapiado y así ha quedado hasta nuestros días. Según otra versión, la razón que motivó el cierre del acceso a Can Morell por el Born fueron los continuos duelos que se llevaban a cabo delante de la casa. Parece ser que la magnífica fachada de Can Morell era el escenario idóneo para este tipo de citas.

La reforma de 1993-95 ha abierto otra vez la comunicación entre el patio y las cocheras. Como consecuencia y por primera vez desde hace más de cien años, podemos apreciar la belleza y perfección de la concepción arquitectónica original de este primer nivel.

### El entresuelo

Al entresuelo se accede desde el patio a través de dos pequeñas entradas situadas a ambos lados del pie de las escaleras principales. Este nivel, cuya planta coincide con la de las cocheras, consta de una gran cantidad de habitaciones de tamaño pequeño y mediano, muchas de ellas separadas por tabiques delgados ajenos a la construcción original. Al no poseer información sobre los antiguos planos de la casa (los más antiguos que se conocen son del año 1932), la distribución original y la función del entresuelo nos son desconocidas. Sabemos, sin embargo, que al menos desde principios de este siglo una parte del entresuelo fue utilizada como habitación de los jóvenes solteros de la familia y, eventualmente, como cuartos de invitados. Más recientemente, las habitaciones que dan al paseo del Born fueron utilizadas como despacho de abogados.

### Planta noble

La planta noble es la única que conserva la estructura original diseñada por *mestre* Gaspar Palmer y Antonio Soldati. A ella se accede desde el rellano superior de la escalera, a través de dos grandes puertas de madera enmarcadas en mármol de Solleric. Esta planta está constituida por un total de veintinueve habitaciones, entre las cuales se encontraban, según el plano levantado en 1932<sup>3</sup>, tres dormitorios, siete salas de distinto tamaño, un salón principal, una capilla con su sacristía, dos comedores (uno para los señores y otro para el servicio), un baño principal, la cocina con un lavadero y unas habitaciones menores señaladas en el plano como roperos y despensas. Además de estas habitaciones, también en esta

<sup>1</sup> Sala de la bomba de agua.

<sup>2</sup> Bombeador.

<sup>3</sup> Ver planos.

planta se encuentra la hermosa galería del Born (5) —ver planos—, a la cual se accedía, habitualmente, desde el salón principal (3). Los dos comedores (21 y 22), la cocina (25) con el lavadero (24), la despensa (26) así como el *terradet*<sup>1</sup> (23), estaban en la parte de la casa que se encontraba al otro lado de la calle d'en Cifre, a la cual se accedía por un puente o pasadizo, donde estaba el comedor de los señores (21). La altura de los techos oscilaba entre los 5 m de la logia del Born y los 8 del salón principal. La del resto de las habitaciones y dependencias era de 6 m. El cuarto más grande era el salón, de 15 m de largo por 8 de ancho.

Una vez franqueada la puerta principal, lo primero que se encontraba era un recibidor (2), desde el que se accedía por su lado derecho al gran salón (3). Desde el punto de vista estético y por sus grandes dimensiones, podríamos considerar esta sala como la más importante de la casa. Sin embargo, y precisamente en razón de su tamaño, el salón era mucho menos utilizado que algunas de las salas más pequeñas de la casa, las cuales eran más adecuadas para la vida social y familiar. Por el contrario, cuando se trataba de dar una gran fiesta, recepción o concierto donde participase un número elevado de invitados, el salón era el gran protagonista. Una de las escasísimas historias del primer periodo de la casa (s XVIII) cuenta que el primer marqués de Solleric dio una gran fiesta con motivo de su nombramiento como Grande de España. En esta ocasión, el marqués entró en la ciudad con toda la pompa y boato a que las circunstancias obligaban. Catorce cañonazos anunciaron la llegada del nuevo Grande de España a Palma, el cual fue recibido por los principales de la ciudad y el cabildo en pleno. Entró por la puerta de Jesús en coche descubierto seguido de seis carruajes que llevaban a los jefes de los regimientos de la guarnición de Palma. Por la noche hubo una gran fiesta, con sarao incluido, en la cual tomaron parte los notables de la ciudad. En el salón de la casa se sirvió una gran cena en vajilla de plata. La juerga duró hasta el amanecer.

Desde el salón se podía entrar al cuarto de baño principal (9), cuyo techo estaba primorosamente decorado con pinturas de estilo chinesco hechas, según tradición familiar, por Soldati.

Uno de los cuartos importantes de la casa era conocido, durante el periodo Morell, como de la chimenea del Born (4). A él se accedía desde el gran salón. En esta sala, también conocida como cuarto de la música, solía ensayar, a mediados del presente siglo, la Capella Clàssica bajo la dirección de Don Joan M Thomàs. Estaban allí instalados de manera permanente dos pianos y un armonio, que eran utilizados para conciertos y veladas musicales, a los cuales era la familia Morell muy aficionada.

Desde el cuarto de la chimenea del Born se accedía al que fue dormitorio del pintor Fausto Morell Bellet. Esta misma habitación fue después utilizada como capilla de la casa (20). El altar y demás enseres que la conformaban fueron traídos desde Solleric, tras la venta de la finca a la familia Salas.

Las dos salas conocidas familiarmente como la *quadra* verde y *quadra* roja (6 y 7), llamadas así por el color de los damascos que originariamente cubrían sus paredes, tuvieron un cierto carácter religioso. Por ejemplo, en caso de óbito de un miembro de la familia, era en esta zona donde se recibía a las visitas de pésame.

<sup>1</sup> Terracita.

La *quadra* roja fue también utilizada en ocasiones más felices. Tal es el caso de la boda del actual marqués de Solleric, Fausto Morell Rovira, con Isabel Orlandis Habsburgo-Lorena, boda que dio origen a otra generación de Morell Orlandis. Para aquella ocasión, la capilla familiar fue trasladada desde su lugar habitual a la *quadra* roja, donde el obispo de Mallorca celebró la ceremonia.

La *quadra* roja conectaba con otra de las habitaciones importantes de la casa, el cuarto de la cama de la Infanta (8), así bautizado en honor de las ilustres invitadas que lo ocuparon. Doña María Teresa de Vallabriga, cuñada de Carlos III, y la Infanta doña María Teresa de Borbón, su hija, casada con Manuel Godoy, Príncipe de la Paz, estuvieron refugiadas en Can Morell durante la ocupación napoleónica de la Península Ibérica. Ya en pleno siglo XIX, ocupó esta misma habitación la duquesa de Montpensier, hermana menor de Isabel II. El elemento más sobresaliente de esta cámara era el *llit*<sup>1</sup> de l'Adrià, considerado como una de las camas más hermosas nunca construidas en Mallorca. Desde esta habitación se podía entrar en el cuarto de baño principal.

Junto al cuarto de la cama de la Infanta había una habitación de tamaño medio que fue durante mucho tiempo utilizada como ropero (10). Más adelante, en el periodo previo a la venta de la casa al Ajuntament de Palma, este espacio fue habilitado como biblioteca. Desde esta habitación se podía acceder tanto al rellano de la escalera como al entresuelo mediante una pequeña escalera.

Al lado de la biblioteca había un par de dormitorios (11 y 12). El primero de ellos era utilizado por Fausto Morell Gual y su esposa Amparo Rovira, dueños de la casa. Después del fallecimiento del matrimonio, sus herederos intentaron evitar la venta de la casa abriéndola al público. De esta manera, pretendían hacer frente a los gastos —cuantiosos— de mantenimiento. Uno de los cambios introducidos antes de su apertura al público fue el traslado del estudio de Fausto Morell Bellet, desde su ubicación original, a la planta noble de la casa. El estudio del pintor (con una colección de sus mejores cuadros) fue alegóricamente recreado en lo que había sido el dormitorio de su hijo (11). Junto al estudio se ambientó una habitación como dormitorio romántico o cuarto rosa (12).

Al lado del cuarto rosa había una sala con chimenea (13), muy acogedora, donde a menudo se reunían miembros de la familia con sus amigos para charlar. Estas tertulias, que a veces se prolongaban hasta bien entrada la madrugada, fueron frecuentadas por muchos miembros de la intelectualidad mallorquina. Eran habituales el celebrado bajo Uetam, el tenor Nadal, el músico don Juan M<sup>a</sup> Tomás, los pintores Ribas, Bauzà y Cerdà, y muchos otros. También solían dejarse caer por Can Morell gentes ilustres de la Península o del extranjero, tales como Sorolla o el Archiduque Luis Salvador de Austria, ambos íntimos del pintor Fausto Morell Bellet. Durante la segunda mitad del presente siglo, lo que había sido sala de las tertulias se convirtió en el nuevo comedor de la casa.

Al lado de esta sala estaba el cuarto de los grabados (14), así llamado por tener las paredes abarrotadas de grabados en su mayoría de temas religiosos.

La última habitación dentro del circuito de Can Morell, antes de retornar al recibidor por su lado izquierdo, era conocida como cuarto *dels miralls*<sup>2</sup> (15), pese a que ningún espejo adornara sus paredes. Quizá el nombre hacía referencia a la

<sup>1</sup> Cama.

<sup>2</sup> Cuarto de los espejos.

decoración que tenía la habitación en tiempos más antiguos. En la pared que lindaba con el recibidor estaba instalada la preciosa casa de muñecas construida por un artesano mallorquín, conocido por Manitas. Esta casa de muñecas fue construida dentro del más puro estilo romántico. Sus numerosas habitaciones describían, con todo lujo de detalle, los gustos de la sociedad mallorquina de mediados del siglo pasado. Anexa al cuarto *dels miralls* había una despensa (17) y la *cambra de les dones*<sup>1</sup> (16), donde las criadas hacían labores.

Desde el cuarto *dels miralls* se podía acceder a las habitaciones de Can Morell que se encontraban al otro lado de la calle d'en Cifre: el comedor (21), luego cuarto de la radio, con su *terrada*<sup>2</sup> (23), el comedor del servicio (22), el lavadero (24), la cocina (25), el cuarto de la loza (26) y el antiguo pintador de Fausto Morell Bellet, situado en unas dependencias que estaban encima de la cocina.

### Los porches

A los porches se subía a través de una escalera que partía desde el cuarto *dels miralls*. En él se encontraban las dependencias del servicio. Además de los dormitorios de los criados, en los porches estaban los lavaderos, la habitación de planchar, la terraza donde se tendía la ropa y, también, una serie de cuartos trasteros llenos de muebles y toda clase de utensilios en desuso.

<sup>1</sup> Cuarto de las mujeres.

<sup>2</sup> Terracita.

## CRONOLOGÍA

1723 Nace en Palma Miguel Buenaventura Berenguer Vallès Orlandis, hijo de Marcos Antonio Reus de Solleric Vallès y de Berga y de Clara Orlandis Orlandis. (Ver biografía)

1763 Se inicia la construcción de las «casas del Born» de Miguel Vallès Orlandis, bajo la dirección de *mestre* Gaspar Palmer, *picapedrer*, y Antonio Soldati.

1769 Carlos III nombra a Miguel Vallès «Gentil-hombre de Cámara con Entrada».

1770 Se le conceden los títulos de vizconde de Almadrà y de marqués de Solleric.

1775 Se termina la construcción de las «casas del Born».

1783 El Rey le otorga el título de Grande de España.

1790 Muere, sin descendencia, en Palma el marqués de Solleric y es enterrado en la capilla del Sagrario del Real Convento de Santo Domingo. Se inicia un pleito sobre los derechos de herencia entre la marquesa viuda, Magdalena Gual Barco, y Pedro Juan Morell Vallès, sobrino y heredero legal del marqués. Al parecer, las relaciones entre Miguel Vallès y su heredero, hijo de su hermana mayor, Mónica Vallès Orlandis, dejaban mucho que desear. De hecho, el marqués le odiaba tanto que hizo todo lo que estuvo en su mano para que no recibiera «ni un dinero» de su herencia. Incluso libró a su esposa de la obligación de hacer inventario para que, en caso de que don Pedro Juan impugnara el testamento y consiguiera hacer valer sus derechos, recibiera lo menos posible.

1800 Pedro Juan Morell Vallès gana el pleito. Se cuenta que, tras la muerte de la marquesa, tomó posesión de la casa, encontrándosela completamente vacía. A partir de este momento, el nombre Morell estará siempre asociado con las casas del Born del marqués de Solleric. La familia Morell había llegado a Mallorca en 1343 con la huestes de don Pedro de Aragón en la expedición de éste contra el rey Jaime III. El primer Morell establecido en la Isla fue Bernardo Morell, nombrado por el rey don Pedro IV alcaide de Alaró. Desde el año 1519, estuvo esta familia ligada al predio de Pastoritx, dentro de la jurisdicción de la villa de Valldemossa. Los Morell se caracterizaban por ser gentes de poca ostentación social y por estar más inclinados a asuntos religiosos y culturales. Pedro Juan Morell, jefe del tronco principal de la familia, resentido por su pugna con la marquesa viuda de Solleric, nunca quiso hacer uso de su derecho al marquesado de Solleric, conformándose con poseer los bienes ligados a este título.

1801 Nace en Palma Fausto Morell Moragues.

1807 Muere Pedro Juan Morell Vallès y le sucede Jerónimo Morell Bordills

Vallès de Tamarit, caballero con merced de Hábito de Alcántara.

1809 Durante la Guerra de Independencia, estuvieron refugiadas en Can Morell doña María Teresa de Vallabriga, viuda de don Luis de Borbón, hermano menor de Carlos III, y su hija la infanta María Luisa de Borbón, casada con Manuel Godoy, Príncipe de la Paz. Sir John Carr fue enviado por la Corona Inglesa a entrevistarse con las dos damas para ofrecerles su asilo en la Gran Bretaña. Según cuenta él mismo, las dos aristócratas odiaban tanto todo lo francés que incluso se negaban a usar esta lengua. Sin embargo, rechazaron el ofrecimiento de sir John aduciendo que querían quedarse en cualquier pedazo de tierra española que resistiera al invasor. Durante la permanencia de tan ilustres invitadas, Jerónimo Morell se instaló en Solleric. Cuentan que, a su vuelta, uno de los criados de la casa, algo asustado, le dijo: «*Ho han deixat tot ple de xinxes!*», a lo que él contestó «*Cremau-ho tot!*». Por esta razón, no hay damascos adornando las paredes de las estancias de Can Morell. Es posible que esta historia no sea verídica y tan sólo refleje una profunda antipatía entre el anfitrión y sus huéspedes. Don Jerónimo estaba casado con Dionisia Moragues de Comellas. Cuenta la tradición familiar que tenía serios problemas para quedarse preñada. En cierta ocasión, rezando en la iglesia de San Cayetano a San Fausto, le prometió construirle una capilla y darle el nombre a su hijo si quedaba embarazada. A partir de este momento, los primogénitos de la familia Morell vinieron a llamarse Fausto.

1821 Nace el 19 de Julio, en Palma, Fausto Morell Orlandis. (Ver biografía)

1833 Fallece Jerónimo Morell Bordils y le sucede su primogénito y heredero, Fausto Morell Moragues, casado con María Ignacia Orlandis Dezcallar.

1851 Fallece Fausto Morell Moragues, sucediéndole Fausto Morell Orlandis. Nace el 2 de noviembre Fausto Morell y Bellet Orlandis y García Conde. (Ver biografía)

1867 Nace Antonio Morell Bellet. Gran aficionado a la pintura, vivió en parte a la sombra de su hermano Fausto. Se dedicó principalmente a la acuarela, técnica con la que realizó una serie de obras que muestran interiores y exteriores de can Morell y de Solleric. En sus interiores de la casa da una visión muy realista del mobiliario y decoración.

1880 El 28 de enero, muere Fausto Morell Orlandis, sucediéndole como jefe de familia su hijo primogénito, Fausto Morell Bellet. En su testamento ruega que todos los primogénitos sigan llamándose Fausto. Desde este momento, la casa se convierte en el centro artístico de la aristocracia de Palma.

1928 Muere Fausto Morell Bellet, sucediéndole como jefe de la familia su hijo primogénito Fausto Morell Gual. Con el cambio generacional, las inclinaciones artísticas de la familia continúan, aunque ninguno de sus miembros se dedique ya profesionalmente a la pintura. Su hermano Joaquín Morell Gual fue un excelente fotógra-

<sup>1</sup> Lo han dejado todo lleno de chinches.

<sup>2</sup> Quemadlo todo.

fo. Se le deben la casi totalidad de las fotografías familiares de principios de siglo. De entre ellas, sobresale una magnífica colección de fotografías estereoscópicas, que recogen tanto escenas de la vida familiar en la casa de los Morell como fuera de ella, e interesantes fotografías de Fausto Morell Bellet pintando o rodeado de sus amistades.

1963 Muere Fausto Morell Gual sucediéndole en sus derechos al marquesado de Solleric su hijo primogénito, Fausto Morell Rovira, casado con Isabel Orlandis Habsburgo. Después de la muerte de Fausto Morell Gual, la casa deja de ser habitada por la familia.

1975 El Ajuntament de Palma adquiere Can Morell de los herederos de Fausto Morell Gual. Con la denominación de Palau Solleric, primero, y, a partir de 1991, Casal Solleric, es destinado a centro de exposiciones.

## LOS PROTAGONISTAS

### MIGUEL B. VALLES ORLANDIS, PRIMER MARQUES DE SOLLERIC

Miguel Buenaventura Berenguer Vallès Orlandis nace en Palma en 1723. Fue hijo de Marcos Antonio Reus de Sollerich-Vallès y de Berga y de Clara Orlandis Orlandis.

La familia Vallès, originaria de Francia, se estableció en la alquería de Inca (Mallorca) poco después de la Conquista de la Isla por Jaime I de Aragón. Los Vallès estuvieron vinculados desde muy antiguo al predio de Almadrà, situado en los alrededores de la mencionada alquería; a los mayorazgos de Sollerich, desde el año 1662; y de Sala, Sales, Maixella, Galiana, Valero, Tornamira, y Sadava a partir de 1738. También al señorío de la Galera, de Felanitx, sobre el cual Jaime III había otorgado jurisdicción civil y criminal ya en el año 1330.

Miguel Vallès, haciendo honor a una tradición familiar iniciada por su padre, se consagra desde joven a la causa de los Borbones. Por esta razón, Carlos III le nombrará «mi Gentil-hombre de Cámara con Entrada» (1769); vizconde de Almadrà y marqués de Sollerich (1770); y Grande de España (1783). La concesión del título de marqués de Sollerich fue tanto en reconocimiento a servicios prestados a la Corona por el marqués como un reconocimiento póstumo a los méritos adquiridos en vida por su padre Marcos Vallès y de Berga, el cual había abrazado la causa de Felipe V durante la Guerra de Sucesión, hasta el punto de comprometer la totalidad de su fortuna. En el nombramiento se especifica que este honor se hace en «atención a la calidad y lustre de vuestra Casa y servicios de vuestros Mayores». Por otro lado, la concesión de la Grandeza de España fue debida, según documentos existentes en el Archivo Morell, a «los servicios que me habeis hecho en varios asuntos y señaladamente en las preparaciones y disposiciones para la empresa, expedición y entera conquista de Menorca».

Miguel Vallès Orlandis sobresalió también como corsario. La actividad corsaria, tan característica de las Baleares en el siglo XVIII, estaba íntimamente ligada con el comercio y la guerra. En los archivos de Can Morell existen hasta un total de seis patentes de corso otorgadas por el Rey al marqués de Sollerich; y una carta, firmada por el conde de Floridablanca, donde se menciona que había armado a su costa el mejor jabeque en corso. Esos mismos barcos fueron también utilizados en la empresa de la conquista de Menorca.

Otros hechos interesantes relacionados con este personaje se refieren a su actividad como presidente de la Real Junta de Construcción de Caminos de Mallorca, en la que sobresalió por sus intentos de mejorar las comunicaciones entre Palma y los pueblos de la Isla. Intentó también fundar nuevas poblaciones con jurisdicciones propias, tanto militares como civiles y criminales, en Felanitx, Alaró y Bunyola. Su pretensión era crear poblaciones con una estructura feudal similar a la que existía en algunos lugares de Valencia en este período. Para ello elaboró un proyecto de nuevas poblaciones, que fue rechazado de plano por los municipios afectados, que temían incómodas injerencias en sus jurisdicciones.

El marqués de Sollerich fue miembro activo de la Real Sociedad Económica de Amigos del País. La idea de estas sociedades nació en las Vascongadas de la mano del conde de Peñaflorida y, posteriormente, se extendió a otros lugares del



Estado, como Madrid, Valencia, Zaragoza, Sevilla, Segovia, Tudela y, también, Mallorca. El ideario de estas sociedades era, en palabras de Campomanes, «el fomento de la industria popular así como de una manera más global la educación popular».

Sobre la personalidad y carácter de don Miguel existen algunos ejemplos significativos. En el archivo de Can Truyols hay una carta escrita por el conde de Floridablanca al marqués de Bellpuig, en la cual se queja de la falta de interés de los nobles mallorquines con respecto a la política general del Estado. Sugiere el conde al marqués que viaje más a Madrid porque allí «Solleric se condecora a él mismo». Otro ejemplo del celo dedicado por el marqués de Solleric a los asuntos de Estado aparece en una carta en la que el conde de Aranda cuenta como estando Carlos III de caza, rodeado de cortesanos aduladores, interrumpió el Rey la conversación para decir que tenía que marcharse «porque como con Solleric y no quiero hacer esperar a un hombre que me sirve tan bien».

#### FAUSTO MORELL ORLANDIS

Fausto Morell Orlandis, primer pintor de la familia, nace en Palma en 1821. Hombre de profundas creencias religiosas y enemigo de la ostentación, acabó con la vida palaciega de Can Morell. Entre los años 1850 y 1880, fue presidente de la Academia de Bellas Artes de San Sebastián, de Palma, y miembro de San Fernando, de Madrid. Desde el punto de vista artístico, cultivó el retrato, el paisaje y, sobre todo, la temática religiosa. Existen cuadros suyos en las iglesias de San Jaime, San Francisco y Montesión, así como en el Ajuntament de Palma y en la Cartuja de Valldemossa. De entre ellos, sobresalen los retratos de la Reina de España María de las Mercedes, de Aníbal y del emperador Carlos V, de cuerpo entero. De carácter más familiar e intimista, destacan el retrato de cuerpo entero de su hijo José Morell y Bellet vestido de soldado (pág.34), *Las niñas* (pág.35), *La vieja cocinera*, *El samborino*, *Autorretrato de joven* y un largo etc. La técnica que más cultivó fue la del óleo sobre lienzo, aplicado en capas finísimas y con múltiples veladuras. Estuvo casado con Ana de Bellet y García Conde, hija de los marqueses de Bellet de Mianes, de Tortosa. Murió en Palma en 1880.

#### FAUSTO MORELL BELLET

Fausto Morell Bellet, segundo pintor de la familia, nace en Palma en 1851. Fue discípulo de su padre, aunque también frecuentó los talleres de Joan O'Neill, Joan Mestre y Joan Bauzá. Desdeñaba las corrientes vanguardistas de su época y se especializó en el retrato, el paisaje y la temática histórica. Su técnica predilecta fue el óleo sobre lienzo que aplicaba, al igual que su padre, en capas muy finas. De entre sus cuadros de tema histórico sobresalen los relacionados con Mallorca, casi todos realizados por encargo y, en general, de gran formato. Destacan *La batalla de Lluçmajor* (1902), *Entrada en Palma de Jaime I* (1903), *La defensa de Valldemossa de Ramon Gual Desmur*, entre otros. La obra titulada *Huída de José Bonaparte* le valió un premio especial de *La Ilustración Española y Americana*. También realizó los retratos de algunos varones ilustres de Mallorca, entre ellos, los del primer marqués de Solleric y Pedro Juan Morell de Pastoritx, ambos mon-

tando a caballo, que adornaban el salón principal de Can Morell; los del conde de Sallent, Costa i Llobera, Josep Miralles, etc. Era un firme defensor de los modos antiguos, en los que llegó a ser un gran maestro. En cierta ocasión, Furió, uno de sus discípulos favoritos, enseñó una tabla de estilo flamenco pintada por Fausto Morell Bellet a Madrazo, quien, admirado, comentó «¡Bella tabla gótica! y bien conservada». Al enterarse que estaba recién pintada añadió: «Pues podría muy bien juzgarse como realizada por Van Dick».

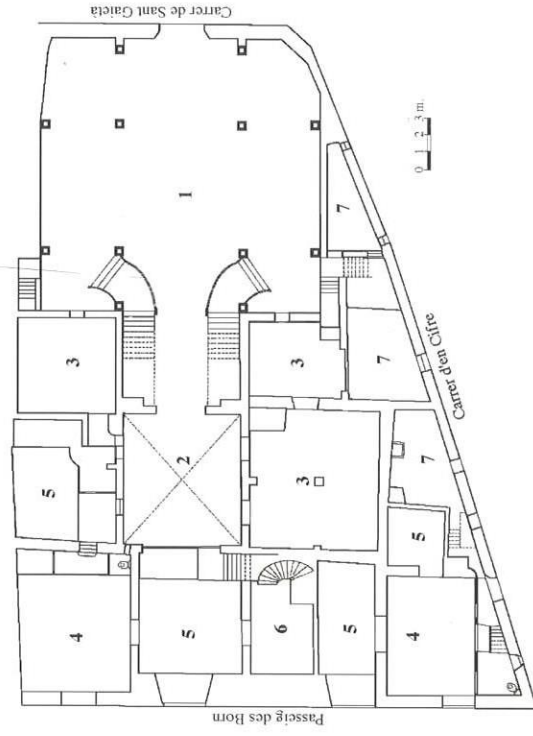
También realizó vitrales para la iglesia de Santa Eulalia, de Palma, y para el actual salón de sesiones del Consell Insular de Mallorca. Fue nombrado miembro numerario de la Academia Provincial de Bellas Artes y miembro de la Academia de Bellas Artes de San Fernando. Don Fausto hizo de Can Morell el centro artístico de Palma. De entre los pintores ilustres que eran asiduos de Can Morell y cultivaron la amistad de Don Fausto destacan Zuloaga, Madrazo, Anglada Camarasa, Rusiñol, Meifrén, Anckermann, Ribas, Llorenç Cerdà, Terrasa, Bordoy, Furió y Sorolla, que fue un gran admirador de la técnica del pintor.

El Archiduque de Austria, Luis Salvador, frecuentaba las tertulias artísticas de Can Morell. En cierta ocasión, fue a visitar a Fausto Morell Bellet a su pintador, acompañado de una dama que sobresalía por su belleza y la elegancia de su porte. La dama mostró su admiración por la obra del pintor. Más tarde, cuando salían de la casa, habiéndose adelantado la dama, giróse el Archiduque y le dijo al pintor en un mallorquín con fuerte acento alemán: «*don Faust, és l'emperadriu*»<sup>1</sup>. Se refería a la popular *Sissi*, que se encontraba en Mallorca de incógnito, invitada por su pariente. Fausto Morell Bellet, al igual que toda su familia, fue también un gran amante de la música. En Can Morell había una sala llamada de la chimenea del Born, que se conocía también como cuarto de la música. Allí solía ensayar muy a menudo la Capella Clàssica Mallorquina bajo la dirección de Joan M Thomàs. En muchas ocasiones, el gran salón de la casa fue utilizado para dar conciertos. Por allí pasaron algunos de los grandes intérpretes de la época, mallorquines, como el bajo Uetam o el tenor Nadal, o de ámbito internacional, como la Caracciolo o los pianistas George Copland y Vanda Landovska y los compositores Enrique Granados y Manuel de Falla. Don Fausto construyó un pequeño teatro, para el que diseñó y pintó unos primorosos decorados, y que era usado para la representación de óperas como *Aida*, de Verdi, *Fausto*, de Gounod, o *Norma*, de Bellini. Los artistas amigos de la familia solían tomar parte en estos juegos artísticos. La música y el canto de las representaciones operísticas de Can Morell eran frecuentemente ejecutados por la orquestina que Don Fausto tenía formada con sus propios hermanos, Dolores, Baltasar y Antonio. Murió en 1928.

<sup>1</sup> Don Fausto, es la emperatriz.

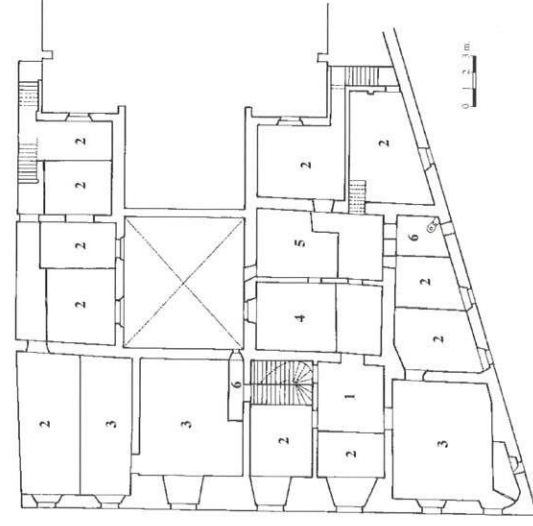
## CASAL SOLLERIC, RESIDÈNCIA DE LA FAMÍLIA MORELL

### Planta baixa



- 1 Pati principal
- 2 Pati interior
- 3 Cotxeres
- 4 Vestíbul
- 5 Sales
- 6 Biblioteca
- 7 Magatzem

### Entresol

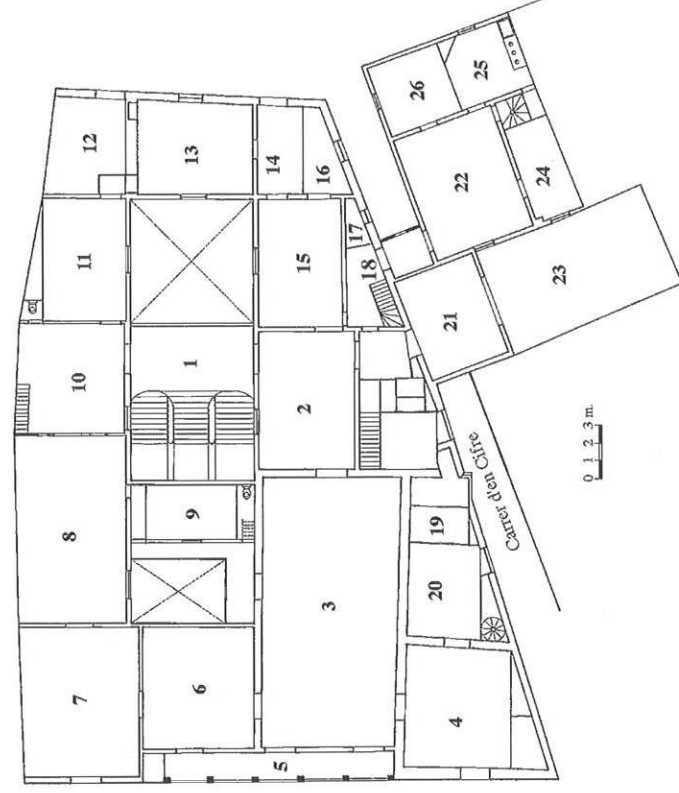


- 1 Vestíbul
- 2 Dormitoris
- 3 Sales
- 4 Menjador
- 5 Cuina
- 6 Lavabos

Plànols aixecats pels arquitectes Alexandre Ferrant i Francisco Iñiguez, el 1932, amb motiu de la declaració d'aquest edifici com a monument històrico-artístic (Arxiu Ajuntament de Palma)

## CASAL SOLLERIC, RESIDÈNCIA DE LA FAMÍLIA MORELL

### Planta noble

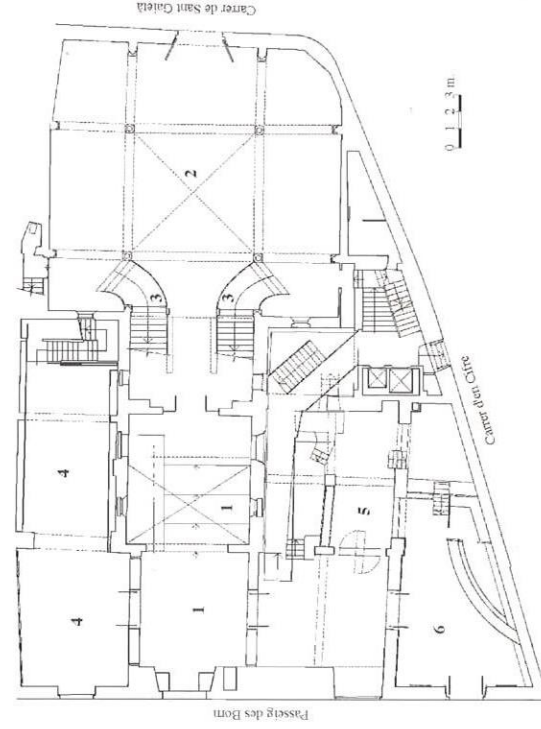


- 1 Replà de l'escala
- 2 Rebedor
- 3 Saló principal
- 4 Cambra de la música o Xemeneia del Born
- 5 Galeria del Born
- 6 Quadra verda
- 7 Quadra vermella
- 8 Cambra del lit de la Infanta
- 9 Cambra de bany principal
- 10 Sala
- 11 Dormitori
- 12 Dormitori
- 13 Sala de les Tertúlies
- 14 Cambra dels gravats
- 15 Cambra dels miralls
- 16 Cambra de les dones
- 17 Rebot
- 18 Escala dels porxos
- 19 Sagristia
- 20 Capella
- 21 Menjador dels senyors
- 22 Menjador dels criats
- 23 Terradet
- 24 Bugaderia
- 25 Cuina
- 26 Rebot

Plànols aixecats pels arquitectes Alexandre Ferrant i Francisco Iñiguez, el 1932, amb motiu de la declaració d'aquest edifici com a monument històrico-artístic (Arxiu Ajuntament de Palma)

## CASAL SOLLERIC, CENTRE D'EXPOSICIONS

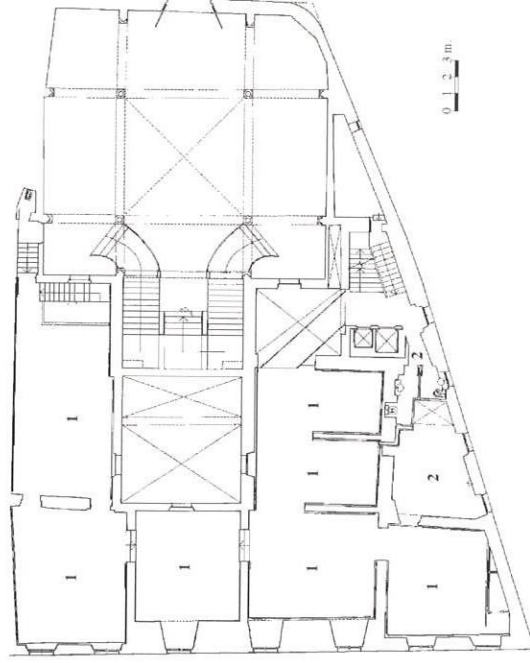
### Planta baixa



- 1 Vestíbul
- 2 Pati
- 3 Escala principal
- 4 Sala d'exposicions
- 5 Llibreria
- 6 Bar

Plànols aixecats per Lluís i Jaume García-Ruíz i Ignacio Arzubialde amb motiu de la rehabilitació del Casal Solleric (1993-95)

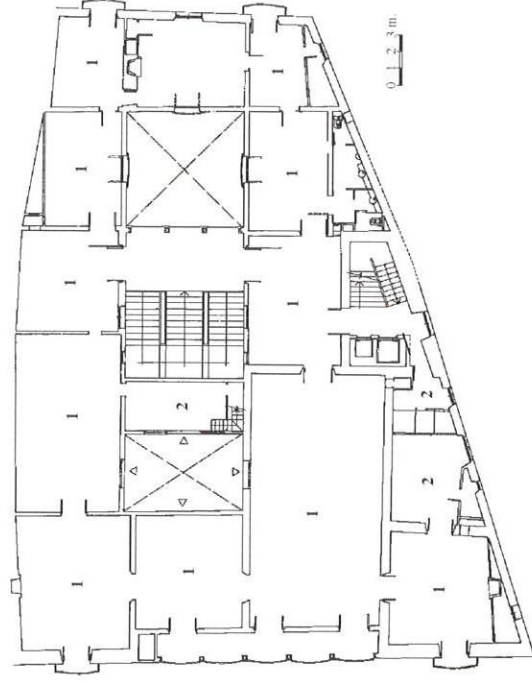
### Entresol



- 1 Sala d'exposicions
- 2 Magatzem i serveis interns

## CASAL SOLLERIC, CENTRE D'EXPOSICIONS

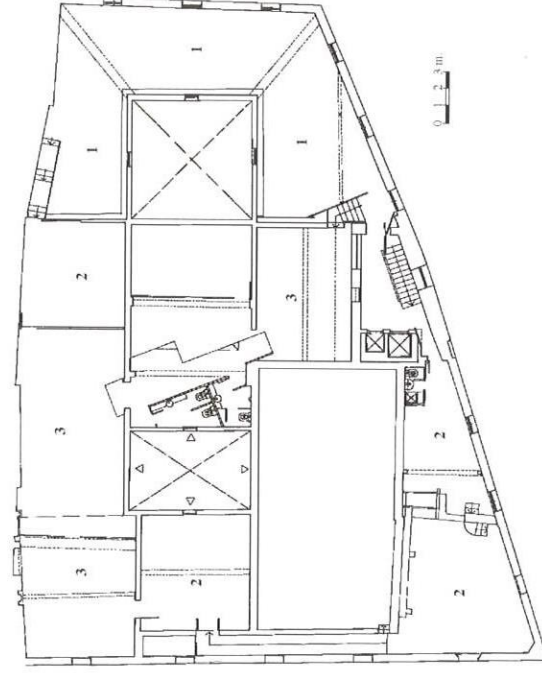
### Planta noble



- 1 Sala d'exposicions
- 2 Magatzems i serveis interns

Plànols aixecats per Lluís i Jaume García-Ruíz i Ignacio Arzubialde amb motiu de la rehabilitació del Casal Solleric (1993-95)

### Porxos



- 1 Biblioteca
- 2 Magatzems i serveis interns
- 3 Oficines

## ÍNDIX

EL CASAL SOLLERIC [CARLOS MORELL I ANTONIO ALEMANY] .....	11
CRONOLOGIA .....	27
ELS PROTAGONISTES	
MIQUEL B. VALLÈS I ORLANDIS, PRIMER MARQUÈS DE SOLLERIC. . . . .	31
FAUST MORELL I ORLANDIS .....	32
FAUST MORELL I BELLET .....	36
<i>VERSIÓ AL CASTELLÀ:</i>	
<i>EL CASAL SOLLERIC [CARLOS MORELL Y ANTONIO ALEMANY] .....</i>	<i>49</i>
<i>CRONOLOGÍA .....</i>	<i>59</i>
<i>LOS PROTAGONISTAS</i>	
<i>MIGUEL B. VALLES ORLANDIS, PRIMER MARQUES DE SOLLERIC .....</i>	<i>63</i>
<i>FAUSTO MORELL ORLANDIS .....</i>	<i>64</i>
<i>FAUSTO MORELL BELLET .....</i>	<i>64</i>
PLÀNOLS / PLANOS .....	66

Ajuntament  de Palma