

25 de novembre



PACTE PALMA
CONTRA LA VIOLÈNCIA DE GÈNERE

**Dia Internacional contra
la Violència cap a les Dones**

**INFORME D'ACTUACIONS SOBRE VIOLÈNCIA
DE GÈNERE A L'AJUNTAMENT DE PALMA
2013-2014**



PACTE PALMA
CONTRA LA VIOLÈNCIA DE GÈNERE

Índex

1. PRESENTACIÓ	3
2. QUANTIFICACIÓ DE LA VIOLÈNCIA DE GÈNERE	6
2.1. DELICTES INGRESSATS	6
2.2. DONES MORTES PER VIOLÈNCIA DE GÈNERE	7
2.3. MESURES JUDICIALS	8
2.4. DENÚNCIES	10
2.5. ORDRES DE PROTECCIÓ	10
3. ATENCIÓ A LES VÍCTIMES DE VIOLÈNCIA DE GÈNERE	13
3.1. ATENCIÓ DE QUALITAT A LES VÍCTIMES	13
3.1.1. Carta de compromisos del Servei d'Atenció integral a la Violència de Gènere	14
3.1.2. Carta de compromisos per a l'assistència a víctimes de violència domèstica i de gènere	15
3.2. SERVEIS MUNICIPALS D'ATENCIÓ A LES VÍCTIMES DE VIOLÈNCIA DE GÈNERE.....	15
3.2.1. Servei Municipal d'Atenció Integral a la Violència de Gènere	15
3.2.1.1. Programa d'atenció a víctimes de violència de gènere	16
3.2.1.2. Programa d'atenció als fills i filles víctimes de violència de gènere.....	18
3.2.1.3. Programa d'atenció a persones agressores dins l'àmbit de la relació de parella.....	21
3.2.2. Fitxer de la Declaració voluntària de risc (DVR) 112	26
3.2.3. Pacte Palma contra la Violència de Gènere.....	27
3.2.4. Servei d'Acolliment Municipal (SAM)	32
3.2.5. Grup Operatiu de Violència Domèstica de la Policia Local de Palma (GOVD).....	34



PACTE PALMA
CONTRA LA VIOLÈNCIA DE GÈNERE

1. Presentació

L'any 1999, l'Assemblea General de Nacions Unides va declarar el 25 de novembre Dia Internacional d'Eliminació de la Violència contra les Dones.

De llavors ençà, s'han desenvolupat millores legislatives, judicials, policiaques i socials per a eradicar aquesta xacra.

Això no obstant, el problema continua existint i cada any sentim notícies relacionades amb la mort de dones a mans de les seves parelles o exparelles.

L'Ajuntament de Palma vol un model de convivència basat en el respecte i la col·laboració entre dones i homes. Té com a objectiu prioritari desenvolupar actuacions destinades a la prevenció, l'eradicació, la protecció i l'atenció integral a les persones que pateixen violència de gènere.

En aquest sentit l'Ajuntament manté diferents línies d'actuació:

- atenció social i psicoeducativa a les dones víctimes i als seus fills i filles
- protecció i seguretat de les víctimes
- atenció reeducativa a les persones agressores
- actuacions preventives mitjançant la formació i la sensibilització

Alguns d'aquests serveis estan integrats en el Sistema de gestió de qualitat de l'Ajuntament: la *Carta de compromisos dels serveis municipals contra la violència domèstica i de gènere* defineix la responsabilitat municipal envers les dones víctimes, els seus infants i els maltractadors que volen canviar.

L'atenció a la violència de gènere requereix un abordatge integral. Per a millorar l'eficàcia del sistema és necessari que els diferents serveis d'atenció i protecció implicats treballin coordinadament, comparteixin la informació, avaluin els resultats i implementin les mesures correctores adients. Per això, i en el marc de les seves competències, els serveis municipals aposten per la coordinació interna i el treball en xarxa.

En el programa d'actes de commemoració del 25 de novembre es presenta aquest informe sobre les actuacions sobre violència de gènere que du a terme l'Ajuntament de Palma.

L'informe s'estructura en dues parts. La primera és una aproximació a la magnitud del problema, amb un recull de dades sobre violència de gènere registrada, dones mortes a mans de les seves parelles o exparelles, dades



PACTE PALMA
CONTRA LA VIOLÈNCIA DE GÈNERE

procedents del Consell General del Poder Judicial, sobre denúncies, delictes i ordres de protecció. La segona part presenta informació relativa a l'atenció específica dels diferents serveis municipals que atenen les víctimes de violència de gènere.

Per a elaborar-lo s'han utilitzat dades procedents de:

- Consell General del Poder Judicial
- Ministeri de Sanitat, Serveis Socials i Igualtat
- memòries dels serveis d'atenció
- cartes de compromisos de l'Ajuntament de Palma



PACTE PALMA
CONTRA LA VIOLÈNCIA DE GÈNERE

Primera part: magnitud del problema



PACTE PALMA
CONTRA LA VIOLÈNCIA DE GÈNERE

2. Quantificació de la violència de gènere

2.1. Delictes ingressats

Segons es desprèn de les dades publicades pel Consell General del Poder Judicial durant l'any 2013, al partit judicial de Palma ingressaren 2.776 delictes per violència sobre la dona.

La major part d'aquests delictes (86,27%) foren lesions i maltractaments, seguits de delictes contra la llibertat (4,61%), delictes contra la integritat moral (2,55%), trencament de mesures (2,44%) i trencament de penes (1,69%).

La xifra total ha disminuït en 458 casos respecte dels delictes ingressats al partit judicial de Palma l'any 2012.

Analitzant la tendència del nombre de delictes ingressats, podem observar un descens els dos darrers anys tant a nivell d'Espanya, com de les Illes Balears i del partit judicial de Palma.

S'ha d'assenyalar que al llarg dels anys, les lesions i els maltractaments han estat i continuen essent els delictes ingressats de violència de gènere més elevats, amb molta diferència amb els altres. L'any 2013 suposaren el 86,27% dels delictes ingressats per violència contra la dona al partit judicial de Palma.

Delictes ingressats per violència sobre la dona				
	2.010	2.011	2.012	2.013
Espanya	139.522	141.228	136.720	130.270
Illes Balears	4.276	5.192	4.674	4.565
Partit judicial de Palma	2.940	3.888	3.234	2.776

*partit judicial de Palma: Algaida, Andratx, Banyalbufar, Bunyola, Calvià, Deià, Esporles, Estellencs, Fornalutx, Lluçmajor, Marratxí, Puigpunyet, Santa Eugènia, Santa Maria del Camí, Sóller, Valldemossa.



PACTE PALMA
CONTRA LA VIOLÈNCIA DE GÈNERE

2.2. Dones mortes per violència de gènere

Lluny d'acabar amb aquesta xacra social, l'any passat el nombre de dones mortes a l'Estat espanyol a mans de les seves parelles o exparelles va ser de 54. Aquesta dada suposa 2 persones més que l'any 2012. Fins el 18 de novembre de 2014, comptabilitzam a l'Estat espanyol 44 dones mortes per violència de gènere.

Respecte de les Balears, l'any 2013 s'han de comptabilitzar 2 casos de víctimes mortals per violència de gènere a l'àmbit de la parella o exparella, els mateixos que els registrats l'any 2012. Fins dia 18 de novembre de 2014 comptabilitzam 3 dones mortes.

Víctimes mortals per violència de gènere per CA

	2008	2009	2010	2011	2012	2013	(fins el 18 de novem.) 2014
Total	76	56	73	61	52	54	44
Andalusia	9	14	17	16	8	11	10
Aragó	1	0	2	2	1	2	0
Astúries	1	0	5	2	1	1	0
Illes Balears	1	1	2	1	2	2	3
Canàries	5	5	7	3	2	2	1
Cantàbria	0	0	0	0	0	1	0
Castella-la Manxa	3	1	3	1	4	4	0
Castella i Lleó	6	1	4	2	2	4	2
Catalunya	10	10	12	9	13	4	11
Comunitat Valenciana	10	9	8	8	6	9	4
Extremadura	0	1	1	0	1	1	0
Galícia	7	3	2	3	4	3	6
Madrid	11	5	7	9	6	9	5
Múrcia	4	2	1	2	0	0	0
Navarra	3	0	0	1	0	0	0
País Basc	3	2	2	2	2	1	1
La Rioja	2	1	0	0	0	0	0
Ceuta	0	1	0	0	0	0	0
Melilla	0	0	0	0	0	0	1

Font: Ministeri d'Igualtat



PACTE PALMA
CONTRA LA VIOLÈNCIA DE GÈNERE

2.3. Mesures judicials

En aquest apartat es recullen les dades de mesures judicials de protecció, de naturalesa penal i civil, dictades en casos de violència de gènere.

Al partit judicial de Palma l'any 2013 es dictaren 529 mesures de natura penal i 92 de natura civil, la qual cosa implica un descens del 39,4% i de l'11,53%, respectivament, respecte de l'any anterior.

Les mesures més freqüents varen ser les d'allunyament, amb un 39,5%, i les de prohibició de comunicació, amb un 37,8% del total de mesures de natura penal. Aquestes mesures han estat les més elevades al llarg dels cinc darrers anys.

Quant a les mesures de natura civil, es poden destacar com les més nombroses la prestació d'aliments i l'atribució d'habitatge.

Mesures judicials de protecció en casos de violència de gènere al partit judicial de Palma

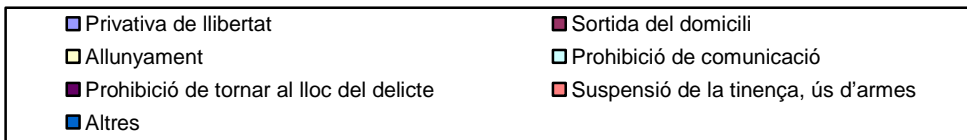
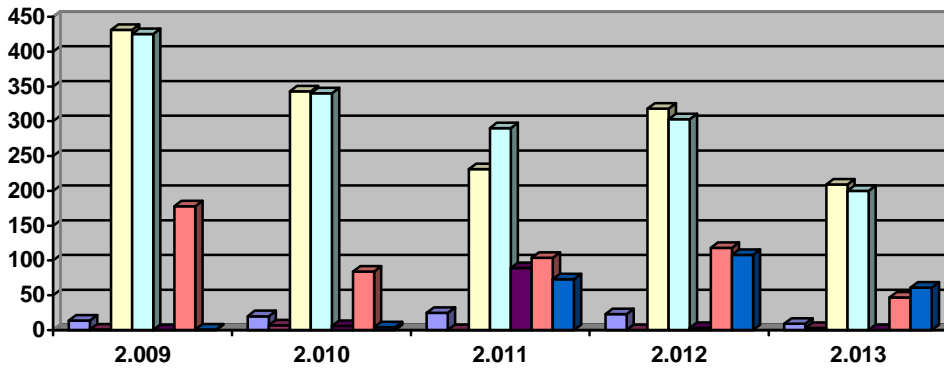
	2009	2010	2011	2012	2013
Total de natura penal	1.050	804	812	873	529
Privativa de llibertat	14	20	25	23	9
Sortida del domicili	1	7	0	0	3
Allunyament	431	343	231	318	209
Prohibició de comunicació	425	340	290	303	200
Prohibició de tornar al lloc del delictes	0	6	89	3	0
Suspensió de la tinença, l'ús d'armes	178	84	104	118	47
Altres	1	4	73	108	61
Total de natura civil	92	124	82	104	92
Atribució de l'habitatge	20	35	22	21	22
Permuta d'ús d'habitatge familiar	0	0	0	0	0
Suspensió del règim de visites	1	6	1	2	3
Suspensió de la pàtria potestat	0	0	0	0	0
Suspensió de la guarda i custòdia	15	20	9	8	0
Prestació d'aliments	32	41	31	38	32
Sobre protecció del menor	0	1	1	0	0
Altres	24	21	18	35	35

Font: dades del Consell General del Poder Judicial

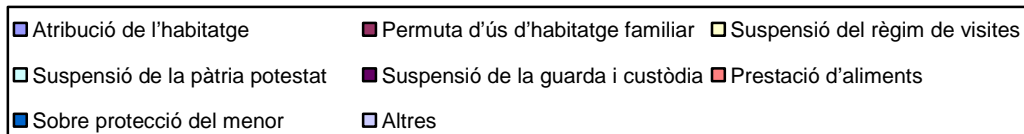
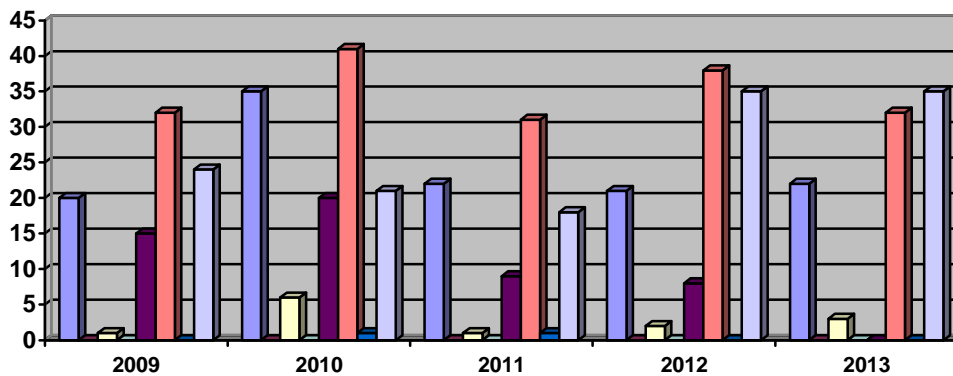


PACTE PALMA
CONTRA LA VIOLÈNCIA DE GÈNERE

Mesures judicials de protecció de natura penal de VG
Palma 2009 - 2013



Mesures judicials de protecció de natura civil de VG.
Palma 2009 - 2013





PACTE PALMA
CONTRA LA VIOLÈNCIA DE GÈNERE

2.4. Denúncies

A l'Estat espanyol l'any 2013 es varen interposar 124.894 denúncies, 3.694 menys que l'any 2012. Aquest descens en les denúncies a nivell estatal, a diferència del que s'havia pogut observar l'any anterior, també s'ha donat a les Balears.

Observant aquesta dada referida a la taxa per cada 10.000 dones a l'Estat espanyol, es pot assenyalar que hi ha un descens respecte de l'any anterior; s'ha passat de 53,63 denúncies per 10.000 dones l'any 2012 a 52,18 l'any 2013.

La nostra Comunitat, amb una taxa de 78,5 denúncies per 10.000 dones l'any 2013, continua essent la que en té la taxa més elevada de l'Estat espanyol, encara que aquesta hagi experimentat un descens respecte de l'any 2012, amb una taxa de 84,7 denúncies per 10.000 dones.

Denúncies per violència contra la dona				
	2010	2011	2012	2013
Denúncies a la CAIB	4.231	4.417	4.739	4372
Denúncies al partit judicial de Palma	2849	3071	3045	2542

2.5. Ordres de protecció

L'any 2013 es varen sol·licitar 32.831 ordres de protecció a tot l'Estat, un 4,9% menys que l'any 2012. Aquesta dada ha disminuït any rere any des de 2009.

Ordres de protecció sol·licitades per sexe i nacionalitat per violència contra la dona. Any 2013		
	Illes Balears	Partit judicial de Palma
Total	707	244
Víctima, dona espanyola major d'edat	424	162
Víctima, dona espanyola menor d'edat	2	0
Víctima, dona estrangera major d'edat	281	82
Víctima, dona estrangera menor d'edat	0	0
Denunciat, home espanyol	415	163
Denunciat, home estranger	292	81

Font: dades del Consell General del Poder Judicial



PACTE PALMA
CONTRA LA VIOLÈNCIA DE GÈNERE

Ordres de protecció sol·licitades per relació amb la víctima. Partit judicial de Palma. Any 2013

	Nombre	Percentatge
Total	244	100%
Cònjuge	33	13,52%
Excònjuge	54	22,13%
Relació afectiva	71	29,09%
Exrelació afectiva	86	35,24%

Font: dades del Consell General del Poder Judicial

Cal destacar que en el 57,37% dels casos les ordres de protecció se sol·liciten quan ja ha finalitzat la relació (en el 35,24%, exrelació afectiva i, en el 22,13%, excònjuge).



PACTE PALMA
CONTRA LA VIOLÈNCIA DE GÈNERE

Segona part:

Atenció específica dels

serveis municipals a les

víctimes de violència de

gènere



PACTE PALMA
CONTRA LA VIOLÈNCIA DE GÈNERE

3. Atenció a les víctimes de violència de gènere

3.1. Atenció de qualitat a les víctimes

L'Ajuntament de Palma vol treballar per una ciutat sense violència de gènere i amb una atenció integral i de qualitat a les persones que la pateixen. Ho fa implantant un model de gestió de qualitat basat en la millora contínua, que ens permet utilitzar nous mètodes per a servir millor els ciutadans i les ciutadanes, d'una manera més eficaç, eficient i moderna.

L'atenció integral a les víctimes de violència de gènere i el treball per a eradicar la violència s'han d'entendre dins el marc de la col·laboració i la complementació amb la xarxa de serveis més ampla. L'Ajuntament ha de vetlar per a mantenir i reforçar els vincles que possibilitin el treball en xarxa, ja que és la suma d'esforços el que propiciarà l'avanç.

Aquest marc es desplega i concreta a través de les cartes de compromisos municipals. Fins l'any 2013 hi havia dues cartes de compromisos que feien referència a la violència de gènere: la **Carta de compromisos del Servei d'Atenció Integral a les Víctimes de Violència de Gènere**, adscrit a l'Àrea Delegada de Benestar Social i Igualtat, i la **Carta de compromisos per a l'assistència a víctimes de violència domèstica i de gènere** del Grup Operatiu de Violència Domèstica de la Policia Local de Palma, adscrit a l'Àrea de Seguretat Ciutadana.

A partir de febrer de 2014 s'elabora una nova carta: la **Carta de compromisos dels serveis municipals contra la violència domèstica i de gènere**, en la qual conflueixen les dues cartes anteriors i s'incorpora l'acolliment residencial de dones i els seus infants, necessària en alguns casos de violència de gènere.

S'inclou l'enllaç a través del qual es pot accedir al tríptic i al quadre de comandament dels indicadors de qualitat de la Carta de compromisos dels serveis municipals contra la violència domèstica i de gènere.

http://www.palmademallorca.es/portal/PALMA/contenedor1.jsp?seccion=s_lides_d4_v3.jsp&codbusqueda=1373&language=ca&codResi=1&codMenuPN=null&codMenuSN=1540&codMenu=1541

A continuació es recullen les dades més significatives de la Carta de compromisos del Servei d'Atenció Integral a les Víctimes de Violència de Gènere i de la Carta de compromisos per a l'assistència per a víctimes de violència domèstica i de gènere referides a l'atenció realitzada al llarg de l'any 2013 (a partir de l'informe de 2014 es podran presentar les dades de la carta de compromisos unificada).



PACTE PALMA
CONTRA LA VIOLÈNCIA DE GÈNERE

3.1.1. Carta de compromisos del Servei Municipal d'Atenció integral a la Violència de Gènere

La Carta de compromisos compta amb el certificat AENOR, i amb aquesta es vol:

- Definir i difondre les línies d'intervenció del Servei d'Atenció a Víctimes de Violència de Gènere, com també els compromisos assolits per a dur-les a terme.
- Fer que sigui el punt de trobada entre persones usuàries i professionals, propiciant així la participació i l'intercanvi per a aconseguir que l'oferta doni resposta a les necessitats reals.
- Impulsar la millora contínua del Servei per a oferir una atenció integral i de qualitat a les víctimes de violència de gènere.
- Fer un seguiment del grau de compliment d'aquests compromisos i comunicar-ne els resultats.

L'any 2013 la Carta de compromisos ha complert els requisits de la norma de referència. De fet, en auditoria externa s'ha considerat que els compromisos adquirits es troben en un estat madur quant a control i resultats. Per això es va proposar el nou repte de fer una carta unificada dels serveis municipals que treballen contra la violència domèstica i de gènere.

Resultats obtinguts:

- El temps d'espera entre la demanda i l'atenció no va superar els 3 dies hàbils en el 90% de les demandes i, en el 10% restant, no va superar els 6 dies hàbils.
- Disponibilitat d'acompanyament en el 100% de casos a interposar denúncia, dins l'horari d'atenció del servei.
- La valoració de les demandes d'atenció terapèutica per a les persones víctimes i els seus fills i filles es va fer en un termini no superior a 15 dies hàbils en el 100% dels casos.
- Es va donar resposta a totes les demandes d'atenció de les persones agressores en un termini inferior a 5 dies hàbils en el 100% dels casos.
- El grau de satisfacció de les persones ateses és de 9,2 sobre 10.

El resultat obtingut ens constaten que la línia de feina del servei respon a les expectatives de les persones ateses. Els aspectes més ben valorats són les



PACTE PALMA

CONTRA LA VIOLÈNCIA DE GÈNERE

instal·lacions, la seguretat i l'atenció del servei.

3.1.2. Carta de compromisos per a l'assistència a víctimes de violència domèstica i de gènere

La Policia Local de Palma va optar per establir l'any 2006 una carta de serveis en la qual es fixen uns indicadors de qualitat en les atencions realitzades que permeten mesurar el percentatge d'atencions que es realitzen dins uns estàndards prefixats.

Aquesta Carta de compromisos també compta amb el certificat AENOR; s'hi pretén:

Prevenir i pal·liar, en la mesura que sigui possible, les situacions de violència domèstica i de gènere, assistint les víctimes de forma integral, com també disminuir la victimització secundària.

Treballar de forma integral i donar cobertura especialitzada a les tasques policiaques relacionades amb violència domèstica i de gènere.

Els resultats de la Carta són molt positius per a tots els indicadors; superen àmpliament els ítems establerts a la Carta de compromisos.

- El 99,49% de les demandes d'auxili al 092 s'atenen abans de 9 minuts.
- El 100% de les assistències psicològiques en situació de crisi s'atenen abans de 30 minuts (98,95% l'any 2011).
- Es tutela el 100% de les víctimes que ho requereixen.
- El 100% de les persones enquestades mitjançant un sondeig telefònic un mes després d'interposar una denúncia tenen una opinió favorable sobre l'atenció rebuda.

3.2. Serveis municipals d'atenció a les víctimes de violència de gènere

3.2.1. Servei Municipal d'Atenció Integral a la Violència de Gènere

Aquest servei està subdividit en tres programes: Programa d'atenció integral a víctimes de violència de gènere, Programa d'atenció a fills i filles de dones víctimes de violència de gènere i Programa d'atenció a persones agressores.



PACTE PALMA
CONTRA LA VIOLÈNCIA DE GÈNERE

Forma de gestió

Servei de titularitat municipal gestionat, mitjançant contractació externa, per la Fundació IReS - Institut de Reinserció Social.

3.2.1.1. Programa d'Atenció Integral a Víctimes de Violència de Gènere (SAIVVG)

Línia d'intervenció/objectius

La finalitat del programa és prestar atenció social a dones víctimes de violència de gènere del municipi de Palma, des d'una perspectiva integral i en xarxa.

S'ofereix:

- **Informació, orientació, assessorament** a víctimes de violència de gènere i als professionals que les atenen, en temes de violència de gènere.
- **Servei d'acompanyament** personalitzat a les víctimes en les gestions vinculades a la seva situació i al seu seguiment.
- **Servei de teleassistència mòbil** que ofereix atenció, seguretat i protecció les 24 hores del dia a les víctimes amb ordre de protecció (ATEMPRO).

Equip d'atenció

Dues treballadores socials, dues monitores d'acompanyament i una auxiliar informadora.

Dades d'atenció:

	2011	2012	2013	2014 (3 trimestres)
Persones ateses (noves)	141	163	198*	164
Casos treballats	419	465	592	743
Acompanyaments realitzats	252	340	432	270
Persones acompanyades	116	101	170	108
ATEMPRO tramitats (nous)	26	54	43	52
Persones amb ATEMPRO	118	124	72	136
Professionals assessorats	17	12	11	6

*de les 198 persones ateses noves, 6 no són perfil del programa, per la qual cosa no se'ls va obrir expedient; a partir d'ara parlarem de 192 persones.



PACTE PALMA
CONTRA LA VIOLÈNCIA DE GÈNERE

Perfil de les persones ateses el 2013

Edat:

La franja d'edat majoritària és la que comprèn dels 31 als 40 anys, amb 66 usuàries, seguida de la franja que va dels 41 als 50 anys, amb un total de 49 dones; 42 es troben entre els 19 i els 30 anys.

La mitjana d'edat és de 37,8 anys, una mica superior que la de l'exercici de 2012, en què va ser de 36,2 anys, i molt semblant a la mitjana de 2011, que se situà en 37 anys.

Situació laboral

Situació laboral	Nombre de persones	%
En atur	99	51,6 %
Ocupada	50	26 %
Inactiva	9	4,7 %
Economia submergida	4	2,1 %
Pensionista	8	4,2 %
Desconeixement	22	11,4 %
Total	192	100 %

Nacionalitat

Nacionalitat	Nombre de persones	%
Persones espanyoles	124	64,6 %
Persones immigrants comunitàries	18	9,4 %
Persones immigrants no comunitàries	45	23,4 %
Desconeguda	5	2,6 %
Total	192	100 %

Nivell d'ingressos

Total	192	100%
Nivell d'ingressos	persones	%
Cap	50	26%
D'1 a 600 €	62	32,3%
De 601 a 900 €	11	5,7%
De 901 a 1.500 €	18	9,4%
Més de 1.500 €	4	2,1%
N.C.	12	6,3%
Desconegut	35	18,2%



PACTE PALMA
CONTRA LA VIOLÈNCIA DE GÈNERE

Assenyalam el baix nivell d'ingressos econòmics de les dones ateses: un 26% no té cap tipus d'ingrés; un 33%, de 600 euros o inferior. Tan sols un 9% té uns ingressos superiors a 900 € mensuals.

El grup majoritari de dones es troba en franges d'edats actives i el 50% (96 dones) té fills o filles a càrrec, la qual cosa indica la necessitat de suport social i de prestacions bàsiques que tenen les dones víctimes per a aconseguir sortir de la seva situació.

Tipus de violència

Tipus de violència	Nre. de persones
Física	144
Psicològica	172
Sexual	20
Econòmica	52
Social	48

Situació jurídica

Situació jurídica			
No denúncia	Denúncia		
49	143		
	Ordre de protecció o sentència	Denúncia però no sol·liciten OP	Denúncia i sol·licita OP però no concedida
	92	27	24

3.2.1.2. Mentories: atenció als fills i filles víctimes de violència de gènere

Línia d'intervenció/objectius

Des del programa Mentories s'ofereix atenció psicosocial als fills i les filles de víctimes de violència de gènere intrafamiliar.

Té com a objectiu principal ajudar-los a identificar models materns i paterns positius que permetin construir noves formes de relació, i evitar així el cicle repetitiu de la violència, afavorint nous models i patrons de relació basats en la no-violència i el foment de la igualtat.



PACTE PALMA
CONTRA LA VIOLÈNCIA DE GÈNERE

Triple perspectiva del treball:

- Treball en grup: sessions grupals, d'una hora i mitja de durada, agrupats per franges d'edat (4-9 anys, 10-14 anys i 15-18 anys). El nombre de sessions per grup és de 20.
- Treball individual: tutories individualitzades dels casos en què sigui més necessària l'ajuda i el suport personalitzat.
- Treball interfamiliar: sessions grupals d'una hora i mitja de durada, de suport a les mares o els tutors, per a facilitar la comprensió dels canvis que farà l'infant i així poder ajudar-lo en la seva recuperació. En total, es realitzaran 20 sessions.

Equip d'atenció

L'equip d'atenció està integrat per dos professionals de psicologia (una psicòloga i un psicòleg infantil) i una educadora social. Compta amb el suport d'una tècnica d'administració i d'una cap de projecte.

Dades d'atenció 2013

Des de gener fins a desembre de 2013, el total de demandes d'atenció del servei ha estat de 102.

L'any 2012 el total de demandes d'atenció va ser de 73.

En el període de gener a setembre de 2014 s'han rebut demandes d'atenció per a 51 mares i 73 menors.

Demandes d'atenció de l'any 2013

USUARIS		Persones	(%)
Menors	Nines	79	29,7 %
	Nins	85	32 %
Persones adultes	Mares	102	38,3 %
	Pares	0	0 %
TOTAL		266	100%



PACTE PALMA
CONTRA LA VIOLÈNCIA DE GÈNERE

Respecte de la procedència dels casos, cal destacar que de les 102 demandes d'atenció, 17 (el 17,7%) han arribat directament al servei i, la resta (el 83,3%), ha arribat derivada de diferents serveis.

De les 102 demandes d'atenció s'han obert 82 expedients durant 2013. És a dir s'ha iniciat el treball amb 82 famílies, de les quals s'han atès 64 menors i 82 mares, que fan un total de 146 persones ateses directament. A més, també han estat beneficiaris indirectes del servei els germans i les germanes dels menors participants, que han estat 113 (germans en edat de ser atesos des del programa però que no han rebut atenció el 2013, i 15 germans menors de 4 anys). Això suma 259 persones beneficiàries (directes i indirectes) del Projecte Mentories durant 2013.

USUARIS EXPEDIENT OBERT		AMB	2012	2013
Menors			99*	64
Persona adulta referent	Mares		63	82
	Pares		0	0
Total			162	146

(*) L'any 2012 es comptabilitzaven tots els menors fills i filles de les dones que demanaven atenció al servei d'edats compreses entre els 4 i els 18 anys. L'any 2013 es varen començar a comptabilitzar els menors que havien rebut atenció directament.

Per altra banda, cal destacar la valoració positiva que fan les famílies ateses en referència al procés i als resultats de la intervenció, tant a nivell formal a través dels qüestionaris de satisfacció recopilats, com a nivell informal mitjançant les verbalitzacions de menors i mares.

Perfil de les persones ateses el 2013

Edat dels menors:

EDATS	Nines	Nins	Total
4 - 9 anys	13	17	30
10 - 13 anys	12	14	26
14 - 18 anys	4	4	8
Total	29	35	64



PACTE PALMA
CONTRA LA VIOLÈNCIA DE GÈNERE

Edat de l'adult referent:

L'adult de referència en quasi tots els casos és la mare. Cap home va ser atès pel programa al llarg de 2013. La franja d'edat majoritària de les mares ateses per primera vegada el 2013 se situa entre els 31 i els 40 anys, amb un percentatge del 54,9%; és seguida per la franja dels 41 als 49 anys, en un 29,3%.

Nacionalitat:

Nacionalitat	Mares	%
Espanyola	52	63,4%
Estrangera comunitària	5	6,1%
Estrangera comunitària no	23	28%
Desconeguda	2	2,4%
Total	82	100%

Pel que fa al treball grupal, el 2013 es va treballar amb 10 grups diferents; cinc de mares i cinc de menors, dels quals dos es trobaven en edats compreses entre els 4 i els 9 anys; dos entre els 10 i els 14 anys i un entre els 13 i els 18 anys. En total, hi participaren 55 menors i 47 mares.

3.2.1.3. Programa d'atenció a persones agressores

Línia d'intervenció/objectius

Atenció psicosocial a persones, residents al municipi de Palma, que exerceixen o han exercit violència contra la seva parella, que siguin majors de 16 anys i vulguin canviar aquesta situació de forma voluntària, responsabilitzant-se dels seus actes i de les conseqüències que aquests tenen, fent una revisió dels seus episodis violents i les vivències personals, com també de les idees o les creences que els afavoreixen.

Té com a objectius:

- millorar la seguretat i el benestar de les víctimes de violència dins l'àmbit de la parella i dels seus fills i filles.
- reduir la violència física, psicològica, econòmica, social i sexual dins l'àmbit de parella.

La intervenció s'organitza a partir de:

- tractament individualitzat
- tractament grupal



PACTE PALMA
CONTRA LA VIOLÈNCIA DE GÈNERE

Equip d'atenció

L'equip d'atenció del servei està integrat per tres professionals de la psicologia. Compta amb el suport d'una tècnica administrativa i una cap de projecte.

Dades d'atenció

L'any 2013 s'han atès 108 persones, de les quals 107 han estat homes i 1 dona. En aquest període s'han atès per primera vegada 39 persones i 2 amb expedient tancat, que han tornat a demanar atenció. S'ha contactat amb 50 parelles o exparelles de les persones usuàries, de les quals 26 corresponen a expedients oberts l'any 2013.

Des del gener fins a setembre de 2014 s'han atès 109 persones, 33 d'aquestes de nova incorporació. En aquest mateix període s'ha contactat per primera vegada amb 16 parelles o exparelles.

En relació amb la intervenció grupal s'han duit a terme tres grups, un d'iniciat l'any 2013; se n'han finalitzat 2, i un es troba actualment en procés.

Perfil de les persones agressores ateses per primera vegada el 2013

Edat

EDATS	Nre.	Percentatge
15-18	1	2,4%
19-30	9	21,9%
31-40	15	36,6%
41-50	10	24,4%
51-60	2	4,9%
61-70	0	0%
+70	1	2,4%
Desconeguda	3	7,3%
TOTAL	41	100%

Nacionalitat

TOTAL	41	100%
Nacionalitat	Nre.	%
Espanyola	28	68,3%
Estrangera no comunitària	1	2,4%
Comunitària	11	26,8%
Desconeguda	1	2,4%



PACTE PALMA
CONTRA LA VIOLÈNCIA DE GÈNERE

Situació laboral

Situació laboral	Nre. persones	de	%
En atur		16	39%
Ocupada		16	39%
Inactives		0	
Economia submergida		5	12,2%
Pensionista		1	2,4%
Desconeixement		3	7,3%
TOTAL		41	100%

Estat civil

De les 41 persones ateses per primera vegada, un 37% són fadrines; un 20%, casades; un 24%, separades; un 10%, divorciades; un 2% són parella de fet i, del 7% restant, no es tenen dades de l'estat civil.

Tipus de violència exercida

Tipus de violència exercida	Nre.
Psicològica	38
Física	31
Sexual	2
Social	29
Econòmica	8
Desconeguda	3

Perfil de les exparelles ateses el 2013

Des del servei s'ha contactat amb un total de 50 parelles, totes dones. D'aquestes 50 dones, s'ha iniciat contacte el 2013 amb 26; la resta, 24 dones, pertany a expedients oberts en anys anteriors.



PACTE PALMA
CONTRA LA VIOLÈNCIA DE GÈNERE

Edat

EDAT	Nre. de persones	%
15-18	0	
19-30	11	42,3 %
31-40	10	38,5%
41-49	5	19,2%
50-60	0	
+56	0	
	26	100%

Pel que fa a l'edat de les exparelles, l'àmplia majoria, el 88,8%, té una edat compresa entre els 19 i els 49 anys. La mitjana de edat és de 33,11 anys; ha baixat quatre anys respecte de l'exercici anterior i 7 respecte de l'any 2011.

Situació laboral

Situació laboral	Nre. de persones	%
Ocupada	13	50%
Inactiva	2	7,7%
E. submergida	3	11,5%
En atur	4	15,4%
Pensionista	0	
Desconeguda	4	15,4%
TOTAL	26	100%

Quant a la situació laboral de les parelles i exparelles, un 50% d'aquestes es troba en situació laboral activa; un 8% correspon a dones inactives, el 15% està en situació d'atur i el 12% realitza treballs d'economia submergida, principalment de neteja. Aquestes dades són molt importants a l'hora de conèixer els recursos de què disposa la parella i la possible existència de dependència econòmica que pot existir.

Nacionalitat

TOTAL	26	100%
Nacionalitat	Nre.	%
Espanyola	18	69,2%
Estrangera comunitària	6	23,1%
Comunitària	1	3,8%
Desconeguda	1	3,8%



PACTE PALMA
CONTRA LA VIOLÈNCIA DE GÈNERE

Cal destacar que quasi el 70% de les parelles que participa al programa és espanyol; el 23% correspon a dones de nacionalitat no comunitària, especialment de països llatinoamericans.

Convivència amb l'usuari

De les parelles i exparelles dones amb què s'ha contactat el 2013, el 46% conviu amb l'usuari del programa i, el 54% restant, no. Atesa la situació de convivència, pot suposar un factor de risc; la intervenció de la psicòloga que atén les parelles és d'especial rellevància per a la prevenció de futurs episodis violents.

Avaluació de la intervenció

Des del començament del programa el 2008, i fins el desembre de 2013, s'han iniciat 10 grups d'intervenció. D'aquests, els cinc primers han finalitzat les fases d'intervenció i seguiment; de la resta de grups, quatre es trobaven en fase de seguiment, i un es troba en fase d'intervenció grupal.

En el mes d'abril de 2013 varen finalitzar els seguiments del grup 4 i, en el mes d'agost del mateix any, els del grup 5. En general els resultats dels seguiments del grup 4 han estat positius; és a dir, o han millorat o s'han mantingut en un grau adequat respecte de l'inici de la intervenció, llevat de l'objectiu relacionat amb la modificació dels conceptes de masculinitat i de creences relacionades amb la igualtat, atesa la dificultat que implica la modificació d'esquemes i idees preconcebudes. Respecte del grup 5, es mostra una lleugera fluctuació al llarg dels diferents seguiments en l'objectiu de millorar les actituds i les habilitats comunicatives. Aquesta dada ens ha fet realitzar unes sessions individuals per a reforçar certs aspectes relacionats amb la comunicació. Per tant, es poden considerar com a positius els resultats, atès que mitjançant aquests hem pogut introduir accions per a mantenir o augmentar els resultats; la resta d'objectius mostra una estabilitat en les millores percebudes pels usuaris.

Respecte de les valoracions fetes per les exparelles, un 77,5% es troba millor o molt millor després de la realització de la intervenció grupal per part de l'usuari, i el 69,25% d'aquestes té una percepció baixa o sense risc respecte de la violència de l'usuari.



PACTE PALMA
CONTRA LA VIOLÈNCIA DE GÈNERE

3.2.2. Fitxer de la Declaració voluntària de risc (DVR) 112

Línia d'intervenció/objectius

Aquest projecte sorgeix de la col·laboració entre diferents administracions i serveis. És una de les propostes de millora recollides a la primera reunió plenària convocada per l'Àrea d'Educació, Igualtat, Drets Cívics i Esports (12 de novembre de 2008), que va reunir professionals, serveis, entitats i persones víctimes de violència, amb la intenció de fer un diagnòstic del circuit existent i pactar un pla de millores consensuat.

El protocol és d'aplicació a totes les dones majors d'edat que es trobin en risc o situació de violència de gènere, que visquin a la Comunitat Autònoma de les Illes Balears, independentment de la seva nacionalitat, la situació administrativa o la circumstància personal o social.

Els organismes que hi participen

GEIBSAU (SEIB 112)

Institut Balear de la Dona (IBD)

Ajuntament de Palma (Policia Local, Servei d'Atenció a Víctimes de Violència de Gènere)

Objecte del protocol

Augmentar els dispositius d'autoprotecció per a les dones víctimes de violència de gènere, davant futurs episodis de violència de gènere, i donar una resposta més ràpida i eficaç a aquest tipus de sol·licitud d'ajuda, a fi que puguin ser localitzades si telefonen des del telèfon fix que han facilitat (en un futur podrà ser localitzada la zona on es troben si telefonen des del mòbil).

Per això es crea un fitxer on, de forma voluntària, les dones víctimes es puguin donar d'alta emplenant una sol·licitud a un dels serveis d'atenció de la xarxa on, a més, se'ls facilitarà informació del projecte, els avantatges i les limitacions. Aquest servei és gratuït i les dades que s'aporten són totalment confidencials i emparades per la Llei de protecció de dades.

Dades d'atenció

De gener a setembre de 2014, des del Servei d'Atenció a Víctimes de Violència de Gènere s'han donat d'alta 65 dones al fitxer DVR 112.

L'any 2013 se'n varen donar d'alta 63.



PACTE PALMA
CONTRA LA VIOLÈNCIA DE GÈNERE

3.2.3. Pacte Palma contra la Violència de Gènere

El Pacte Palma és un compromís ciutadà que té la finalitat d'avançar en l'eradicació de la violència de gènere i cap a una societat basada en els valors de la igualtat entre dones i homes.

El Manifest del Pacte, aprovat per unanimitat al Ple d'octubre de 2008, inclou un seguit de fites comunes a les quals la ciutadania de forma individual o des d'associacions, entitats, empreses, serveis... pot adherir-s'hi.

- Fer visible la realitat de la violència contra les dones, donant a conèixer la vertadera dimensió del problema i les conseqüències sobre les víctimes directes i indirectes (fills i filles).
- Donar suport a les víctimes mitjançant les accions i les actuacions necessàries per a superar la situació de violència, respectant les seves decisions i iniciatives i facilitant els mitjans i l'accés als recursos.
- Divulgar els recursos, les accions i les mesures que afavoreixen l'eradicació de la violència contra les dones, donant suport als models socials que permetin la resolució de conflictes de forma no violenta, fomentant l'educació per a la pau.
- Assolir el compromís d'actuar contra tot tipus de violència, afavorint i transmetent models no sexistes i de respecte a la igualtat de dones i homes.

Les associacions, les entitats, els organismes, les empreses... singularitzen compromisos participant i organitzant accions sensibilitzadores que promouen els valors de la igualtat i la no-violència.

Accions de sensibilització

Compromís de la ciutadania

El perfil Facebook serveix com a plataforma de difusió; comptabilitza, a 30 de setembre de 2014, 885 amics i 378 fans.

Commemoració del 25N

La programació d'actes per a la commemoració del 25N, Dia Internacional contra la Violència cap a les Dones, que du a terme l'Ajuntament de Palma, inclou exposicions, conferències, una diada informativa, sessions de



PACTE PALMA
CONTRA LA VIOLÈNCIA DE GÈNERE

sensibilització i formació i un acte ludicoesportiu per a fer visible l'acord de la ciutadania amb el Pacte i el rebuig a la violència i la desigualtat.

De 2008 ençà, s'han realitzat 3 curses populars i tres marxes. A la darrera edició, la de 2013, hi participaren 1.090 persones (650 dones i 440 homes).

La programació d'actes a Palma del 25 de novembre de 2013 va ser possible gràcies a la col·laboració de 69 persones voluntàries (45 dones i 24 homes) per a la instal·lació de 15 taules informatives, a més de 35 voluntaris per a la Marxa Pacte Palma, del voluntariat esportiu de l'IME, de la Creu Roja, Escoltes de Mallorca i Moviment Escolta i Guiatge, Tamborers per la Pau, Geganters de la Sala, com també de les entitats socials Projecte Socioeducatiu NAUM, Casal Petit, Metges del Món, AHIGE, Fundació Joana Barceló, Càritas, associacions de Nordic Walking, i a la col·laboració de la Fundació La Caixa (Caixaforum), Consell de Mallorca, IBD, UIB, i el Parlament de les Illes Balears.

S'ha disposat de la col·laboració econòmica de C&A, el suport logístic de Carrefour, El Corte Inglés, l'Associació de Comerciants del Mercat de Pere Garau i d'Alcampo, i el suport institucional del Consell de Mallorca, de l'Institut Balear de la Dona, el Parlament de les Illes Balears, i el treball de distintes àrees municipals, com també el de l'Institut Municipal de l'Esport.

El 23 de novembre de 2014 es realitzarà la Marxa Pacte Palma contra la Violència de Gènere: 4t Nordic Walking Ciutat de Palma.

Per a inscripcions: pactepalmavg@palma.es

Accions formatives

L'oferta formativa de l'Ajuntament de Palma té la finalitat de fomentar la corresponsabilitat en la prevenció, la detecció i la resposta davant situacions de violència de gènere.

Aquesta formació va adreçada tant a infants com a adolescents i persones adultes.

Els continguts, el format i la durada estan ajustats als perfils de les persones a qui s'adreça. Amb la formació es pretén la capacització de col·lectius vulnerables i professionals en la detecció i l'afrontament de la violència de gènere. Aquesta oferta formativa està a disposició dels ciutadans mitjançant el portal Palmaeduca.

Els darrers anys s'ha anat incrementant la diversitat de l'oferta, amb la incorporació de nous tallers. Actualment oferim:



PACTE PALMA
CONTRA LA VIOLÈNCIA DE GÈNERE

Tallers per a infants:

- Contacontes: “Crida ben fort, Estela!”:

Activitat destinada a primer i segon cicle de primària. Transmet als infants continguts per a prevenir els abusos sexuals a menors (demanar ajuda, aprendre a dir que no...). Es complementa amb una guia didàctica per a treballar aquests continguts abans i després de la lectura del conte.

- “Contacontes per a la igualtat”

Contacontes de temàtiques relacionades amb la corresponsabilitat, la identificació d'estereotips de gènere i la visualització de les dones. Es complementa amb una dinàmica participativa.

Tallers per a joves:

- “De la violència a la igualtat”

Taller on es treballen els indicadors per a la detecció i la prevenció de les relacions afectives negatives, els estereotips masculistes i la sensibilització contra la violència de gènere.

- “ Identitat de gènere i orientació sexual”

Pretén donar eines als al·lots i al·lotes adolescents per a entendre i respectar la diversitat sexual i afectiva i combatre la discriminació per orientació sexual i identitat de gènere entre els joves.

- “La prostitució com a forma de marginació social”

Taller sobre la temàtica de la prostitució com a forma d'explotació sexual i vulneració dels drets humans.

Tallers per a adults i joves:

- “La desigualtat en l'ús del temps”:

S'analitza com utilitza i distribueix quotidianament el temps. Permet fer visible el treball domèstic i familiar, un treball feminitzat i invisible econòmicament i socialment.



PACTE PALMA
CONTRA LA VIOLÈNCIA DE GÈNERE

- “Noves masculinitats”:

Destinat a crear espais de reflexió sobre les relacions desiguals entre els gèneres fomentant valors, actituds i comportaments de respecte.

Tallers per a població adulta:

- “La prevenció contra la violència de gènere”

L’objectiu del taller és, per una banda, donar a conèixer què és la violència de gènere i, per l’altra, mostrar els indicadors que permeten detectar les relacions desiguals que es poden generar en violència per a prevenir-la.

- “La ciutadania contra la violència de gènere”

Taller per a abordar activament què és la violència de gènere, què s’hi fa a Palma i què pot fer un mateix si coneix una situació de violència.

- “Mares i pares contra l’abús masclista en les parelles dels nostres fills i filles”

Taller amb el qual es pretén que mares i pares de fills adolescents puguin ajudar-los a identificar relacions afectives abusives en la parella.

- “Violència masclista en la parella, desmuntam mites?”

L’exposició fa un recorregut pels mites que justifiquen la violència masclista en la parella i les situacions que es confonen amb l’amor en parella: gelosia, sofriment, culpabilitat... i amb evidències i raonaments senzills es van desmuntant.

- “Des-igu@lment”

Aporta elements per a la reflexió i la presa de consciència sobre la igualtat/desigualtat entre dones i homes i els mecanismes pels quals es reproduïxen.

- “Taller ACTUAU!”

Per a prevenir l’abús infantil: destinat a docents, educació universitària i públic adult. Suposa una primera aproximació a la realitat i la dimensió dels abusos sexuals a menors. A través d’aquest taller podran adquirir eines per a prevenir, detectar i saber com actuar en cas de sospita o evidència d’una situació d’abús sexual infantil.



PACTE PALMA
CONTRA LA VIOLÈNCIA DE GÈNERE

Resultats de les intervencions

El curs 2013-2014 es varen realitzar 152 accions formatives gestionades des del Portal Palma Educa, en què varen participar un total de 3.734 persones:

- 38 contacontes “Crida ben fort, Estela!” destinats a la prevenció de l’abús infantil. Hi participaren 1.139 infants (565 nins i 574 nines).
- 31 tallers per a joves “De la violència a la igualtat”. Hi participaren 714 joves (412 homes i 302 dones).
- 25 TALLERS ”Violència masclista en la parella, desmuntant mites”. Hi participaren 621 persones (402 homes i 219 dones).
- 16 xerrades “La ciutadania contra la violència de gènere”. Hi participaren 310 persones (141 homes i 169 dones).
- 15 tallers de “La prostitució com a forma de marginació social”. Hi participaren 240 persones (52 dones i 188 homes).
- 8 “Contacontes per a la igualtat”. Hi participaren 347 infants (175 dones i 172 homes).
- 7 tallers de “Desigualment”. Hi participaren 101 persones (49 dones i 52 homes).
- 6 tallers “Actuau! Per a prevenir l’abús infantil”. Hi participaren 167 persones (36 homes i 131 dones).
- 2 tallers de “La prevenció de la violència de gènere”. Hi participaren 31 persones (8 homes i 23 dones).
- 2 tallers de “Noves masculinitats”. Hi participaren 42 persones (17 dones i 25 homes)
- 2 tallers de “La desigualtat en l’ús del temps”. Hi participaren 22 persones (12 dones i 10 homes).

A més dels tallers sol·licitats mitjançant el portal Palma Educa, s’han fet 6 tallers més de “Sensibilització en igualtat i prevenció de violència de gènere”, als quals han participat 114 persones:

- tallers formatius a voluntaris del 25 N: dues agrupacions escoltes, voluntaris de l’IME i voluntaris de Creu Roja
- una conferència per a aficionats al Nordic Walking
- un curs per als funcionaris de l’Ajuntament de Palma



PACTE PALMA
CONTRA LA VIOLÈNCIA DE GÈNERE

El primer trimestre del curs 2014-2015 (fins el 31 de desembre) s'han fet o s'han programat:

- 11 tallers per a joves “De la violència a la igualtat”
- 10 contacontes per a infants “Estela, crida ben fort”
- 2 tallers per a adults de “Violència masclista en la parella; desmuntam mites?”
- 3 contacontes per la igualtat
- 1 taller d'identitat de gènere i orientació sexual
- 1 taller per a joves de “La desigualtat amb l'ús del temps”
- 1 ponència de sensibilització contra la violència de gènere a la jornada: “Nordic Walking i violència de gènere”
- 4 sessions formatives a voluntaris per a l'acte del 25 de novembre: dues amb agrupaments escoltes, una amb els voluntaris de l'IME i una amb els voluntaris de la Creu Roja.

Les persones interessades, les entitats, les empreses, les associacions i els centres escolars poden accedir a l'oferta formativa a través del web www.palmaeduca.es/

3.2.4. Servei d'Acolliment Municipal. Víctimes de Violència de Gènere (SAMVVG)

Organització dels serveis:

El Programa d'acolliment a víctimes de violència de gènere és part del Servei Municipal d'Acolliment, el qual, a més d'aquest programa, compta amb el Programa d'acolliment a adults i el Programa d'acolliment a famílies.

Línia d'intervenció/objectius

Recurs residencial d'acolliment a dones majors de 18 anys o menors emancipades, soles o amb càrregues familiars, víctimes de violència de gènere o amb situació d'emergència social, que necessitin abandonar el seu domicili.

Ofereix els següents serveis:

- informació, orientació i assessorament sobre els recursos d'assistència i acollida
- acolliment d'urgència i per via ordinària
- promoció i inserció sociolaboral
- assistència i tractament psicològic individual i grupal



PACTE PALMA
CONTRA LA VIOLÈNCIA DE GÈNERE

- suport a l'educació i el temps d'oci per a infants acollits, fills i filles de les dones víctimes

El SAM Víctimes disposa de 47 places distribuïdes en 18 habitacions.

Dades d'atenció

Persones ateses durant el 2013 al Programa d'acolliment de víctimes de violència de gènere: 151 (75 dones i 76 infants). D'aquests el 78,8% correspon a víctimes de violència de gènere i els seus fills (119 persones: 63 dones, 36 nins i 20 nines) i el 21,2% restant correspon a situacions d'emergència social. Al llarg de 2013 s'han fet un total de 14.860 pernотacions, la qual cosa suposa 40,71 pernотacions diàries, distribuïdes entre l'edifici del SAM Víctimes, els pisos d'inserció i les estades en pensió.

Les persones acollides al SAM Víctimes, a més del programa d'acolliment, han utilitzat altres programes:

Orientació laboral:	54
Intervenció psicològica:	57
Educador social:	59

Majoritàriament arriben al SAM Víctimes derivades dels CMSS en un 21,52% i, de la Policia, en un 20,25%; un 13,29% arriben a porta per iniciativa pròpia; un 10,13%, derivades de Càritas i, un 8,8%, de l'IBD.

De dia 1 de gener a 30 de setembre de 2014 el SAM VVG ha acollit 31 dones víctimes de violència de gènere i 35 infants (17 nines i 18 nins). En aquest període s'han fet 14.316 pernотacions, la qual cosa suposa 52,4 pernотacions diàries distribuïdes entre l'edifici del SAM víctimes i els pisos d'inserció.

Perfil de les persones ateses el 2013

En relació amb l'edat de les dones víctimes de violència de gènere acollides el 2013, s'ha de destacar que el 30,7% té entre 18 i 29 anys; un 55,8%, entre 30 i 44 anys i, un 13,5%, 45 anys o més.

Quant als fills, de les 63 dones víctimes ateses 32 entren al centre amb fills i 31 no. Respecte de l'edat dels fills, el 53,8% tenen entre 4 i 12 anys; el 38%, de 0 a 3 i, el 7,7%, de 13 a 17 anys.



PACTE PALMA
CONTRA LA VIOLÈNCIA DE GÈNERE

Forma de gestió

Servei de titularitat municipal gestionat mitjançant contractació externa per INTRESS.

3.2.5. Grup Operatiu de Violència Domèstica de la Policia Local de Palma (GOVD)

Línia d'intervenció/objectius

- Realitzar un seguiment especialitzat i personalitzat dels casos de violència de gènere, assignant un policia tutor a cada víctima de violència a l'àmbit familiar que tingui ordre de protecció en el seu favor.
- Mobilitzar els recursos assistencials existents i derivar-los. Coordinació amb altres serveis que treballen amb violència domèstica.
- Desenvolupar les mesures de protecció pertinents, en funció del nivell de risc (segons la Instrucció 5/2008, de la Secretaria d'Estat de Seguretat sobre el Protocol per a la valoració del nivell de risc de violència sobre la dona, que modifica la Instrucció 10/2007).
- Gestió de les ordres de protecció.

Dades d'atenció

	2010	2011	2012	2013	2014 (gener- juliol)
Persones ateses (denunciants VG)	375	261	334	244	125
Persones tutoritzades	358	257	326	410	235
Persones amb OP (VD i VG)	212	231	215	245	137
Assistència ps en crisi	226	190	202	168	88